

46.4 Hv

# Lokalhistorisk ORIENTERING Hvidovre

Nr. 1 1985



**Hvidovre  
Lokalarkiv**

**Hvidovre  
Lokalhistoriske  
Selskab**

## Indhold

1985 .....	side 3
Mælkedreng i Hvidovre .....	side 4
Lokalhistorisk Projekt 1984 .....	side 12
Lokalhistorisk Projekt 1985 .....	side 13
To Kroner på Værket .....	side 15
Årsberetningen 1984 .....	side 18
Hvidovre 1930 .....	side 20

### Bestyrelse for Hvidovre Lokalhistoriske Selskab:

Jens Kristensen	formand
Kamma Andersson	næstformand
Kjeld Jørgensen	sekretær
Poul Sverrild	
Kaj Andersen	
Palle Voigt	
Asger Linck	kasserer
Bent Sverrild	suppleant
Elsted Jensen	suppleant
Hans Møller	revisor
Svend Mortensen	revisorsuppleant

Lokalhistorisk Orientering, Hvidovre, udgives af Hvidovre Lokalhistoriske Selskab. Tidligere er udkommet: 1,1983 og 1,1984.

Redaktion: Poul Sverrild  
Per E. Hansen

## 1985!

Vi er nu godt i gang med det nye år, 1985.

Hvidovre Lokalhistoriske Selskab's bestyrelse ønsker hermed vore medlemmer et godt nytår. Vi ønsker også, at foreningen vil få et godt år med mange nye betalende medlemmer.

Penge er jo desværre det magiske ord i mange sammenhænge, og prisforhøjelser møder vi daglig. Sådant var det også på selskabets seneste generalforsamling i november 1984, hvor det blev vedtaget at forhøje kontingentet til 60 kr. årligt for ordinære medlemmer og 30 kr. for pensionister.

Hvad får vi så for kontingentet?

I formandens beretning aflagt på generalforsamlingen og gengivet her i bladet kan vi læse om udbudet af mødeaftener med foredrag, film, lysbilleder, bånd m.m.

Vi vil gerne fastholde denne linie, og så var en kontingentforhøjelse ikke til at komme uden om.

Med dette blad vil vi gerne give vore medlemmer og ikke mindst de, der ikke eller kun sjældent deltager i vore arrangementer en kontakt til det lokalhistoriske miljø i kommunen.

Vi vil meget gerne modtage indlæg fra medlemmerne og andre her i bladet, for bladet skulle gerne blive så interessant, at det kan medvirke til at skaffe flere medlemmer og dermed en bedre økonomi til gavn for det lokalhistoriske arbejde i Hvidovre.

Omkring bladet her er der i øvrigt sket det, at Jens Kristensen har forladt redaktionen, og i stedet er P. E. Hansen, der også er hovedbidragyder til dette nummer, indtrådt. P. E. Hansen er til daglig beskæftiget i Hvidovre Kommunes arkiv.

Redaktionen

## MÆLKEDRENG I HVIDOVRE.

af P.E.Hansen, Hvidovre Rådhus, Arkivet.

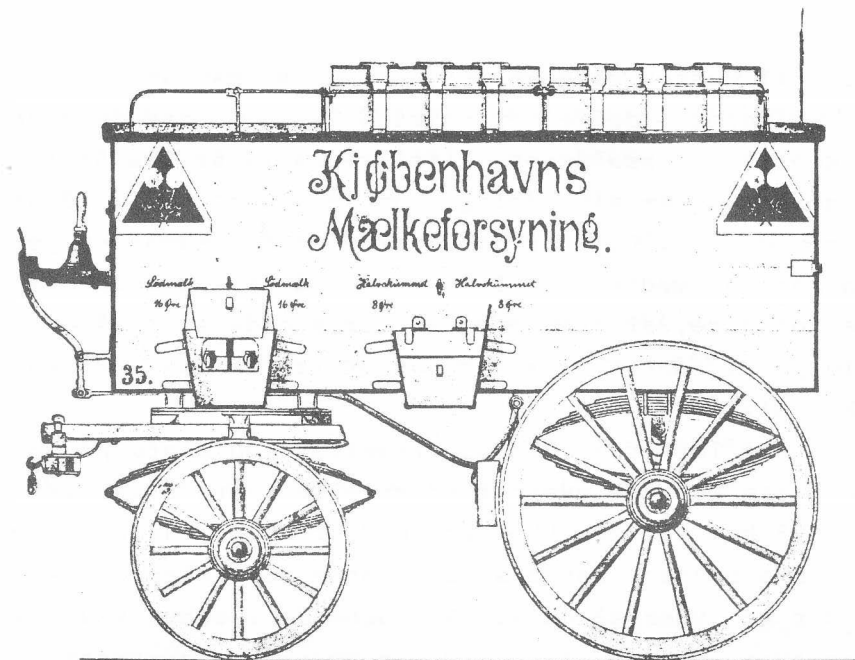
Jeg er en årgang 1935 og fornemmer alt fra før 1940 som fortid, der med en svag erindring om min tidligste barndom svinder bagud i tidens tåger. Så derfor spidse jeg øren, da min onkel begyndte at tale om sin tid som mælkedreng i Hvidovre på slutningen af tyverne. Det var tilfældigt, vi kom ind på det, samtalen drejede sig om dit og dat, og jeg havde fortalt om min interesse for lokalhistorien herude.

Nu er han et nært medlem af min familie, og selvom vi i tidens løb ikke ligefrem har overrendt hinanden, kender jeg dog hans historie ganske godt, troede jeg.

Jeg ved, han er født og opvokset på Vesterbro, og har aldrig forbundet hans fortid med noget, der har med Hvidovre at gøre. Jeg anede faktisk ikke, at man på Vesterbro i tyverne vidste ret meget om Hvidovres eksistens.

Og så min gamle onkel... Han, som har arbejdet det meste af sit liv på et af vore store bryggerier. Han ligner ikke ligefrem nogen mælkedreng. Jamen, hvordan kunne du finde på det... spurgte jeg, var det en annonce i avisen -- eller hvordan? Så fortalte han følgende.

Dengang var det langtfra alle, der havde råd til at give deres børn en uddannelse. Nogle kom ganske vist i lære, men for de fleste var det om at tjene nogle penge og hjælpe til med den betrængte økonomi derhjemme. Man kunne få en budplads eller stikke til søs, og så var der jo mælkedrengene.



Dengang var der i København et utal af større og mindre mælkemejerier, men især tre dominerede markedet. De fik mælken bragt ind fra store dele af Sjælland, behandlede den, tappede på flasker og forsynede så hovedstadens borgere. Hvert mejeri havde hele byen og nærmeste omegn delt op i distrikter, og hvert distrikt blev betjent af en hestetrukket mælkevogn, en kusk og et antal mælkedreng.

Arbejdet startede tidligt om morgenen, vognene var lassedet på mejeriet, hestene blev spændt for, og så ud af porten, ud til hvert sit område.

Hver morgen var der brug for nogle ekstra drenge, og det var om at være på pletten, hvis man var interesseret. Så stillede man sig op ved porten og ventede.

På et tidspunkt kom portneren ud, pegede på den dreng, der var nærmest, og sagde: "Du der, henvend

dig til kusken på vogn 16", og så var man antaget.

Nu foregår dette her omkring 1927, og drengene var i konfirmationsalderen, altså cirka 14 år. Få år tidligere var det almindeligt, at selv børn på 10-12 år løb med mælk. Det var jo tidligt op for sådan en purk, og når man mødte i skolen senere på formiddagen, håndte det ofte, at drengene fik deres gode søvn på et tidspunkt, der ellers var sat af til lærdom. Det kunne ikke gå.

Flere love fra 1913 og fremefter tog sigte på at beskytte børnene overfor udnyttelse i erhvervslivet. I 1925 kom således "Lov angående børns og unge menneskers arbejde". Paragraf 1 i denne lov taler om lavalder og lyder således: "Til arbejde i erhvervsvirksomheder, bortset fra land- og skovbrug, gartneri, søfart og fiskeri, må kun benyttes børn, der er fyldt 14 år, og som er lovligt udskrevet af skolen." Der var en masse undtagelser i loven, men i det store og hele var det en forenkling af tidligere lovgivning på området og et skridt i den rigtige retning.

Tilbage til 1927... Der var som sagt især tre stor-mejerier, som sad på næsten hele salget af mælk og fløde i København. De var "Det danske Mælkekompagni" (Solbjerg), Arbejdernes kooperative Mejeri "Enigheden" og godsejernes ditto, "Trifolium".

Disse tre havde øgenavne blandt drengene, f.eks. kaldte man Trifolium for "Trissen", Mælkekompagniet blev kaldt "Knækkeren" (grunden uvis) og Enigheden hed "Stolpen". Et mundheld blandt drengene sagde: "Trissen knækker Stolpen" eller omvendt, alt efter hvor man var ansat.

Den kendte mælke-uniform bestod af en blå, kraftig skjorte (eller stortrøje), om vinteren tillige en islænder-sweater og på hovedet en blankskygget kaske med mejeriets navn præget i et stort metalskilt. Desuden en pengetaske i en skrårem over den ene skulder.

I 1931 begyndte så min føromtalte onkel at køre i Hvidovre. Netop dette år havde Trifolium anskaffet sig de første 12 motoriserede mælkevogne. Det var den kendte Ford-bil, der her var forsynet med lukket kasse på ladet og malet skinnende hvid med blå staffage.



Med et sådant køretøj ankom mælken så tidligt om morgenen på hjørnet af Gl.Køgevej og Hjørnagervej, hvor der var plads ved bagermester Due's forretning.

Nogle drenge ankom med bilen, og andre var selvkørende på cykler udlånt af mejeriet. Det var mærkelig nok ikke ladcykler men almindelige herrecykler, hvor mælken blev transporteret hængende på styret i tre store sejldugstasker. Hver taske kunne indeholde 10 1/1-flasker, 5 1/2-flasker og diverse 1/4- og 1/10-flasker. Med fuldt læs hang der således cirka 40 kilo på styret.

Hvidovres grus- og slaggeveje var elendige, fyldt med huller, så det var om at have tungen lige i munden, holde balancen og styre udenom de værste af slaggen. Det var heller ikke så svært, når bare man kunne se, hvor man kørte, men om vinteren, når sneen lagde sig over landskabet, dækkede den også de lumske huller, og så var det undertiden svært at komme helskindet igennem med sin dyrebare last.

Her kunne man godt tale om at græde over spildt mælk, for de varer, der blev udleveret fra vognen, skulle afregnes med kusken, uanset den var spildt, smadret, eller kunden havde snydt for betalingen. Det var altså for egen regning og risiko, og så er man jo ekstra forsigtig.

Der var flere stor-mejerier, som leverede til det samme område, og kunden kunne jo skifte leverandør, hvis han ikke var tilfreds med betjeningen. Man måtte pleje sin kundekreds for eksempel ved at yde en ugentlig kredit. Var man ny i faget, forekom det, at man blev snydt, men af skade bliver man klog og lærer at gardere sig her i livet.

De fastboende løb sjældent fra betalingen, men om sommeren kom udflytterne, og med den skarpe konkurren-

ce fik de den samme kredit som andre. Flaskerne stod ved lågen og blev byttet til mælk hver morgen. Her var det om at komme i snak med de nye børn, der løb og legede på stedet.

"Go´dav min ven, hva´ søren, dig har jeg da ikke set før".

"Næh, vi er osse lige flyttet herud."

"Nåh, hvor kommer du fra?"

"Vi bor i X-gade 10 om vinteren."

Så fik man noteret adressen ned, for det kunne jo være, at man en dag i efteråret stod ved lågen med de tomme flasker og en besked om "ikke mere mælk" samt en uges ubetalt regning.

Altså, frem med adressen, ind til byen og "Goddag, frue". Nå, men det var kun et eksempel, der bekræfter undtagelsen. De fleste var hæderlige småkårs-folk, som forsøgte at klare en bolignød eller at starte på en frisk i et hus banket sammen af forhåndenværende pak-kassebrætter herude i Hvidovre.

Blandt kunderne var også et par institutioner, hvoraf her skal nævnes "Catherine Booths-kolonien", Frelsens Hørs mødrethjem på Svendbjerggård. Frelserne ydede her en uvurderlig hjælp til unge kvinder, som af en eller anden grund var kommet "galt afsted" rundt om i landet. Tiden var sådan indrettet, at en masse unge piger i lighed med drengene skulle ud at tjene til livets opretholdelse. Det var som pige i huset eller på gårdene, at mange kom i den situation, der dengang skabte misbilligelse endog hos de personer, der havde skabt problemet.

Pigen var gravid, ud med hende. Far og mor derhjem-

me var flove og tøsen helt alene i verden. Her var det Frelsens Hær trådte til og sørgede for et værdigt forløb af svangerskabet. Her hjalp man de unge mødre og deres nyfødte børn, og så skulle der jo bruges en masse mælk.

Jeg må lige indskyde, at der i Hvidovre dengang stadig var gårde med køer, og en af dem var Beringgård,

---

## **Beringgaards Mælk er den bedste. Største Fedtprocent.**

---

eller Schraders gård, som den også blev kaldt. Den lå på Gl.Køgevej netop i nærheden af Svendbjerggård, og her blev der solgt mælk ved stalddøren. Det var sikkert et udmærket produkt men opfyldte ikke de krav, der blev stillet til "børnemælk".

"Børnemælk" var betegnelsen for en rå sødmælk, som stammede fra dyrlægekontrollerede besætninger, og som havde bestået en tuberkulinprøve indenfor det sidste år.

Her kom så malkemanden ind i billedet, for netop stormejerierne kunne levere denne type mælk, som mødre hjemmet havde brug for. Distriktet, vores mælkevogn kørte i, var temmelig stort. Det gik fra Flaskekroen ad Brostykkevej til Avedørelejren og omfattede alt syd for denne linie ud til stranden.

Om eftermiddagen cirka klokken 14 sluttede turen ved Frihedskroen, her gjorde man dagens regnskab op, og så var det fyraften.

I 1932 kunne man for denne indsats alle ugens syv

dage tjene cirka 40 - 45 kr.

Denne beretning handler bare om en enkelt mælkevogn i Hvidovre dengang. I alt kørte der dagligt cirka 20 af disse fra diverse mejerier. I Hvidovre var der cirka 25 faste forhandlere og fire gårde, som solgte ved døren. Det førte til kaos på området.

I slutningen af trediverne blev der ført mange og lange forhandlinger med alle implicerede parter. Der var store og små mejerier med forskellige interesser, og så var der myndighederne. Det førte til, at man i 1941 fik skabt en mælkeordning for Storkøbenhavn, som bragte system i sagerne. Men det er måske en historie til en anden gang.

---

## **Hvidovre Lokal- historiske Arkiv**



**Fra 2. januar 1985 udvider Lokalhistorisk Arkiv åbningen med tre timer ugentlig, og der bliver både en eftermiddags- og en aften-åbning.**

Fra 2. januar og indtil 30. april 1985 holder Lokalhistorisk Arkiv åbent hver mandag kl. 12 til 16 og hver torsdag kl. 17 til 20 for publikumsbesøg.

Arkivets adresse er fortsat Medborgerhuset, Hvidovrevej 280, 2650 Hvidovre.

Arkivaren træffes telefonisk mandag fra 9 til 17 og torsdag 16-20. Telefon 78 02 22.

## LOKALHISTORISK PROJEKT 1984

I foråret 1984 startede Hvidovre Kommune et jobskabelsesprojekt indenfor det lokalhistoriske område. Projektet skulle køre frem til udgangen af året.

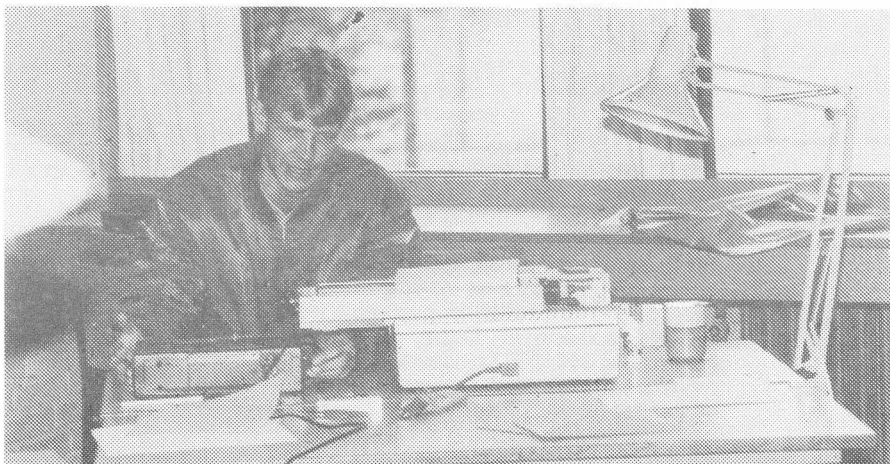
Emnet for projektet, som vi tidligere har omtalt her i bladet, var Livet i Hvidovre i perioden mellem 1925 og 1940. Med kamera, båndoptager og hjælp fra mange Hvidovre-borgere indsamlede projektet erindringer og billeder fra perioden.

Projektet er nu afsluttet, og der blev optaget 56 interviews med Hvidovre-borgere. Interviewene er blevet registreret, der er blevet udarbejdet indholdsfortegnelser, og dele af interviewene er blevet udskrevet.

Yderligere har projektet udvalgt en del af det indsamlede materiale til at indgå i noget undervisningsmateriale til brug for folkeskolen her i kommunen.

Undervisningsmaterialet kommer til at bestå af 4 bøger på mellem 60 og 160 sider. Bøgerne bliver udgivet i samarbejde mellem Hvidovre Lokalhistoriske Selskab og Hvidovre Pædagogiske Central.

Interesserede medlemmer vil gennem Lokalhistorisk Selskab kunne købe de 4 bøger, når de udkommer. Mere herom i næste nummer af Lokalhistorisk Orientering.



## LOKALHISTORISK PROJEKT 1985

På baggrund af de positive erfaringer fra gennemførelsen af sidste års lokalhistoriske projekt, har Hvidovre Kommune besluttet også i 1985 at gennemføre et projekt for unge arbejdsløse indenfor lokalhistorien.

Det nye projekt starter i begyndelsen af februar måned og vil ud over projektlederen komme til at blive bemandet med fem unge arbejdsløse og en langtidsledig.

Projektet er denne gang sprunget lidt frem i tiden og tager et mere begrænset emne op, end det forrige gjorde. Emnet er denne gang: Etagebyggeriets Hvidovre, 1945-60.

Som i det forrige projekt er det meningen at få projektets emne belyst gennem interviews med Hvidovre-borgere.

Allerede her efterlyser vi personer, der flyttede til Hvidovre og flyttede ind i de nybyggede sociale og kooperative byggerier i perioden mellem 1945 og 1960, og som har lyst til at fortælle om forholdene i byggerierne i perioden. Hvordan var forholdet til naboerne? Hvordan var boligerne? Hvordan oplevede børnene at flytte ind i de nye komplekser? Hvordan oplevedes Hvidovre af tilflyttere i 50'erne? o.s.v.

Det materiale, projektet samler ind og producerer, vil ved projektets afslutning blive afleveret til Lokalhistorisk Arkiv, hvor det vil indgå i samlingerne.

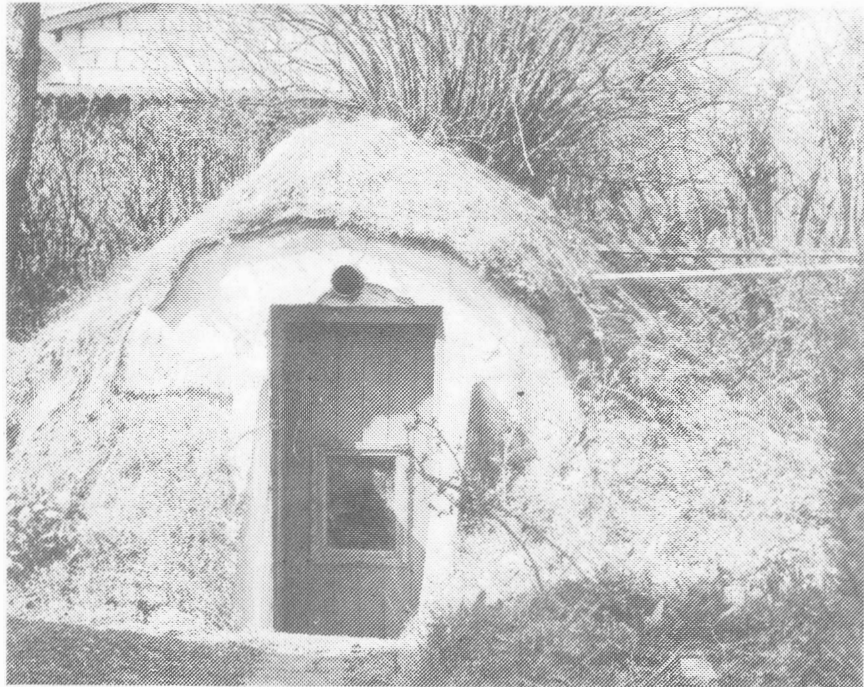
Endvidere er det muligt, at dele af materialet vil blive anvendt ved fremstilling af undervisningsmateriale.

Når Lokalhistorisk Projekt 1985 fokuserer på etageejendommene og deres beboere i perioden efter besættelsen skyldes det, at denne periode blev lige så stærkt præget af etageejendommene, som 30'erne var præget af byggeriet af bungalows o.l. Det var et helt nyt og anderledes Hvidovre, der blev skabt i efterkrigsårene.



Lokalhistorisk Projekts adresse er:

**L**OKALHISTORISK PROJEKT  
Sønderkærskolen  
Kettegård Allé 2  
2650 Hvidovre  
tlf. 01) 47 29 35



Projektet har både foretaget affotograferinger af gamle billeder i privateje og har foretaget fotograferinger i marken. Her er det et privat beskyttelsesrum opført i 1939 på Mørups Allé under indtryk af Den anden Verdenskrigs komme.

## TO KRONER PÅ VÆRKET.

af P.E.Hansen

Besøger man Hvidovre Kirke, som er kommunens ældste bygning, bør man bemærke kongekronen, der pryder våbenhusets gavl. Den og en lignende krone på tårnets facade er anbragt her for cirka hundrede år siden efter, at de havde pyntet på et andet bygningsværk i mange år.



Disse kroner har været en del af den nu forsvundne Vesterport, som var Københavns udfald mod vest i det voldsystem, der skærmede byen mod uvelkomne gæster gennem flere hundrede år.

Af voldenes fire porte havde Vesterport den livligste færdsel af rejsende, torvevogne, ridende og gående, idet den vendte ud til de





ordinære landeveje over Sjælland og dermed til forbindelsen med det øvrige Europa.

Det var hertil bondemanden kom agende. Han måtte stoppe op ved acciseboden for at få lov til at slippe ind i byen, og på Halmtorvet på den nuværende Rådhusplads ved Lurblæserne holdt han med sit læs af halm til byens forsyning.

Hertil kom også rejsevognen med den unge H.C. Andersen. Her passerede i tidens løb diverse konger og deres dronninger, Struense, Brandt, Oehlenschläger og Grundtvig, kort sagt næsten Gud og hver mand. Alle har de set facaden af Vesterport ved ankomsten til København.

En mærkværdighed i portens udsmykning var det, at gesimsen var båret af kanonskafter i stedet for af piller.

Øverst i fronten stod Frederik den 3.'s kronede navnetræk og byggeåret 1668. Under gesimsen stod 1722, det år, porten blev hovedrepareret. Facaden mod byen var ikke udsmykket.

Hvordan vore kongekroner var placeret på porten ses af illustrationen. Bemærk én krone over kongens monogram og én i toppen af hele værket.

Det var en lærer ved Hvidovre Rytterskole, der skaffede kronerne til udsmykning af Hvidovre Kirke. Hans navn var Christian Larsen, og han fungerede som lærer i Hvidovre i 38 år fra 1854 til 1892.

Han var en interessant personlighed, der oprindeligt var uddannet som kunstdrejer, men som inden den tid havde vist gode evner i skolen i dansk, tysk, skrivning og regning.

Ved siden af sin lærergerning var han kirkesanger og organist ved kirken, og han udgav en Danmarkshistorie og en dansk grammatik, der blev brugt i mange år ved Hvidovre Skole.

For sin dygtighed blev han udnævnt til Dannebrogsmænd i 1867, og senere i 1890 blev han blandt andet for sin store interesse i Hvidovre Kirkes istandsættelse udnævnt til kammerråd.

I midten af forrige århundrede var de nye tider på vej. Nedrivningen af de fire porte i Københavns volde var det første tegn herpå. Nørreport blev revet ned som den første, og året efter, i 1856, kom turen til Vesterport. Den sidste rest af voldene faldt i øvrigt først mere end halvtreds år senere, i 1913.

Vore to kongekroner blev placeret på Hvidovre Kirke i 1886, og der var altså gået hele 30 år siden Vesterports nedrivning. Hvor kronerne har været gemt i den tid, og hvordan Christian Larsen kom i besiddelse af dem, melder historien intet om. Vi kan kun sende ham en venlig tanke og glæde os over, at der også i fortiden var interesse for at bevare et stykke af fortiden.

HVIDOVRE LOKALHISTORISKE SELSKAB, 1984

formandens beretning afgivet på generalforsamling, november 1984.

#### Medlemsaftener

Ved januar-mødet fortalte stud.mag. Anders Christensen om Tang Christensens indsamling af folkeminder omkring århundredskiftet, og derpå vist filmen "Evald og Ingeborg".

Ved mødet d.5.marts fortalte selskabets formand, Jens Kristensen om sin tid som barn og ung på Samsø og om 40 år i Hvidovre. Foredraget var ledsaget af lysbilleder.

I april måned holdt forhenværende stadsbibliotekar Eva R.Schultz et foredrag om sit liv og virke, som blev kaldt "Fra hedens lyng til stadens flise".

Fremmødet til forårssæsonens møder var meget stort, og det er dejligt, når man iværksætter et sådant program, at det får medlemmernes opbakning.

I september måned fortalte fhv. kommunalbestyrelsesmedlem Herluf Rasmussen om sin tid med utallige gøremål gennem et langt liv i Hvidovre.

Ved oktober-mødet præsenterede de fem unge medarbejdere ved Lokalhistorisk Projekt deres arbejde, og der blev spillet klip fra de optagne interviews.

På efterårssæsonens sidste møde talte overlærer Bent Østergaard, Avedøre Skole, om "Indvandrerne historie i Danmark".

Også de tre efterårs-mødeaftener var fint besøgt.

#### Bøger

Selskabet havde i mange år et samarbejde med arkivet om salg af publikationer, et samarbejde, der gav selskabet en indtægt. Dette samarbejde er nu ophørt, men i stedet er selskabet kommet på det kulturelle budget med et årligt tilskud på kr. 2.500. Vi takker Hvidovre Kommune for interessen for det lokalhistoriske arbejde.

Vort bestyrelsesmedlem, Poul Sverrild, færdiggør nu sin bog, "En forstad fødes", med henblik på udgivelse i løbet af foråret 1985.

#### Lokalhistorisk Projekt

Selskabet har deltaget i ovenfor omtalte lokalhistoriske projekt, og jeg har som formand været selskabets repræsentant i projektets styringsgruppe.

#### Foreningsmarkedet

Ved kulturrådets foreningsmarked i september var selskabet repræsenteret med en stand, der var sammensat og også passet af Elsted Jensen.

#### Årsmødet i DHF

Ved Dansk historisk Fællesforenings 75-års jubilæumsmøde, der blev afholdt i København, var selskabet repræsenteret ved tre deltagere.

#### Økonomi

Selskabets medlemstal er her ved generalforsamlingen cirka 230, og det er en lille fremgang i årets løb, og vi får stadig nye medlemmer. Vi opfordrer alle til at medvirke til yderligere medlemsfremgang. Denne opfordring er en naturlig følge af vores formålsparagraf, men den er også nødvendig for at vi kan styrke vores økonomi. Portoen er en meget tyngende udgift, og jeg kan allerede nu røbe, at en kontingentforhøjelse er nødvendig.

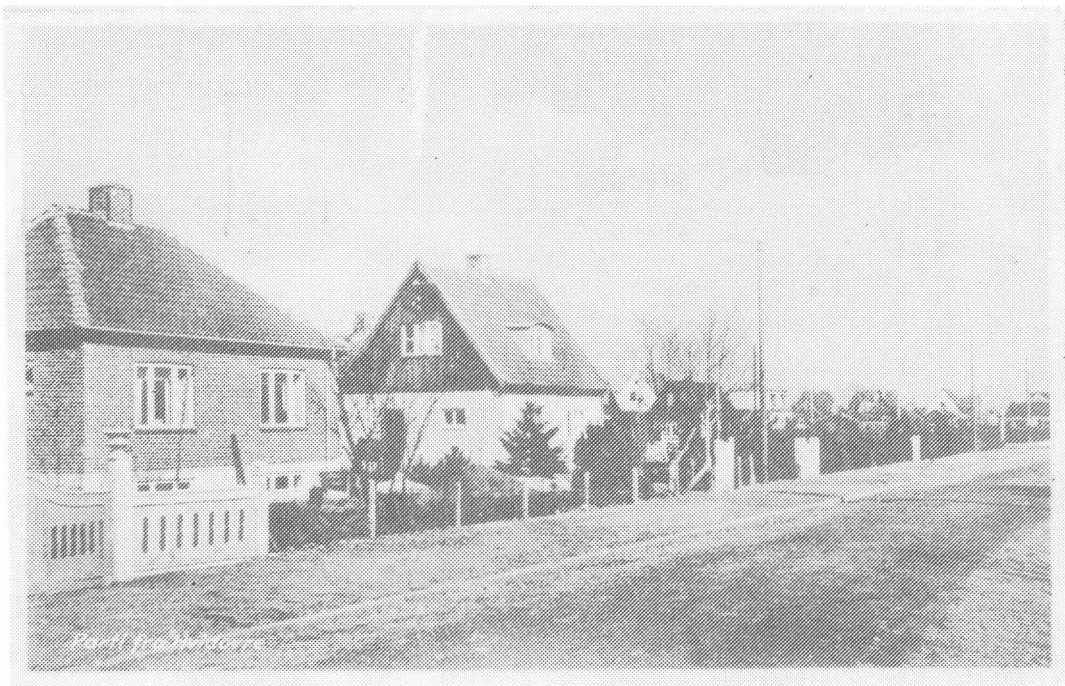
Bestyrelsen har overvejet til januar kun at udsende et brev til foreningens medlemmer, indeholdende giro-kort og forårsprogram, som så skal gemmes.

Barske vilkår, vil nogen måske sige. Ja, men udgiftsstigningerne er vi ikke herre over, og disse forslag er til at leve med.

Til slut vil jeg gerne sige tak for de gode aftener vi har haft, tak til bestyrelsen for det gode samarbejde, og hermed overgiver jeg min beretning til generalforsamlingens diskussion.

Jens Kristensen

HVIDOVRE 1930, ---- men hvor???



Tidlig forårsdag på en villavej i Hvidovre, cirka 1930.

Er der nogle blandt vore læsere, der kan genkende dette motiv fra et postkort, så giv venligst besked!

Hvis læserne har kendskab til lignende postkort, fotos eller lignende

Hvis læserne har kendskab til lignende postkort, fotos eller tegninger fra det gamle Hvidovre, er Hvidovre Lokalhistoriske Arkiv selvfølgelig meget interesseret.

Det gælder, enten De vil overlade billederne til arkivet eller blot vil udlåne dem til affotografering.

Henvendelse til arkivet på Medborgerhuset, arkivleder Stinna Madsen, tlf. 78 02 22.