

46.4 Hv



**Hvidovre
Lokalarkiv**

HVIDOVRE LOKALHISTORIE

Hvidovre Lokalhistoriske Selskab



Agneta Guldstrand

Indhold:

Til medlemmerne	side	3
Sammenslutningen af Lokalhistoriske Arkiver		
af Poul Sverrild	side	4
Avedøre flyveplads af Hans Kofoed	side	8
Lokalhistorisk Arkiv - 15 år		
af Poul Sverrild	side	17
Avedøre i focus	side	22
Bagsiden	side	24

Forsiden: Omslagene til dette års fire numre af Hvidovre Lokalhistorie vil være præget af Avedøre. På årets for- og bagsider vil vi gengive postkort fra Avedøre fra 1946. Alle postkortene stammer fra en serie, der blev udgivet af Avedøre Borgerforening til fordel for et forsamlingshus.

Når vi i år fokuserer på Avedøre, er det bl.a. fordi vi fra Lokalarkivet arbejder særligt med Avedøre i år, men det kan der læses om inde i bladet.

Tekst til forsidebilledet: se bagsiden.

HVIDOVRE LOKALHISTORIE udgives af Hvidovre Lokalhistoriske Selskab og Hvidovre Lokalarkiv, udkommer fire gange årligt og tilstilles selskabets medlemmer.

Redaktion: Lokalhistorisk Arkiv
Medborgerhuset
Hvidovrevej 280
2650 Hvidovre

ISSNR: 0902-3046

Til medlemmerne!

Det er aldrig rart at blive kvalt, men det gør naturligvis ikke helt så meget, hvis det er i succes, man bliver kvalt.

Det, jeg sigter til, er arkivet, som i det forgangne år har oplevet en stigning i besøgstallet på knap 70% og en signing i afleveringerne på knap 50%. Samtidig har arkivet påtaget sig at stå som redaktør af nærværende tidsskrift, og det må jo give problemer i en situation, hvor arkivets ressourcer er blevet så kraftigt beskåret, som det skete med lokalhistorisk projekts lukning i efteråret 1989.

Men nu er det her så, årets første nummer, og vi stoler fast på, at vi nok skal få nummer to ud inden sommer.

Til gengæld er der andre ting, der ikke helt går, som man kunne ønske sig. Som alle I, der har meldt jer som interesserede i en aktivitet i Rytterskolen, ved, er vi ikke kommet i gang endnu, og det er jo skuffende.

Men som nævnt i indledningen, så hjælper det på det ubehagelige, at årsagen til ubehagelighederne er positive. Og interessen for lokalhistorien her i Hvidovre har aldrig været større - og aktiviteten heller ikke.

Omkring Rytterskolen må vi have yderligere tålmodighed, for det har ganske enkelt ikke været muligt at afse tid til at komme i gang. Men vi kan i det mindste love, at den planlagte udstilling af Lauritz Christiansen billeder kommer op lige efter sommerferien.

Med venlig hilsen
Redaktøren

SAMMENSLUTNINGEN AF LOKALHISTORISKE ARKIVER

De danske lokalarkivers netværk fylder 40 år

I oktober 1989 kunne Sammenlutningen af LokalArkiver (SLA) fejre sit 40-års jubilæum. Det skete i forbindelse med foreningens årsmøde i Fåborg.

Udenfor arkivkredse er foreningen ikke meget kendt, men der er grund til at orientere lidt om hele den arkivbevægelse, som SLA har været den organisatoriske ramme omkring, den bevægelse, som også vores lokalarkiv er et resultat af.

Det hele begyndte i slutningen af trediverne, da provisor Hans Brandt i Fåborg grundlagde lokalarkivet i Fåborg. Det blev Danmarks første lokalarkiv, og at det ikke bare var et tilfældigt eller lokalt behov, der her blev dækket, skulle vise sig i de følgende år.

Lokalhistorisk indsamlingsarbejde havde hidtil udelukkende været forestået af enkelte private og af enkelte museer, men museerne interesserede sig ikke meget for papir og heller ikke i udstrakt grad for den nyere historie. I realiteten var der ingen, der systematisk tog hånd om den nyeste lokal- og kulturhistorie.

Men mange havde arbejdet med at skrive lokalhistoriske bøger og artikler siden slutningen af forrige århundrede. Når de skulle arbejde, var de henvist til at

bruge landsarkivernes samlinger, tilfældige arkivaliesamlinger i lokalsamfundet og den mundtlige tradition.

Ideen om det formålstjenlige i etablering af lokalhistoriske arkiver viste sig bæredygtig, og den bredte sig - omend i begyndelsen langsomt.

I 1949 var man nået op på syv arkiver, og de fandt tiden moden til at danne en sammenlutning med det formål at højne kvaliteten af indsatsen gennem samarbejde.

Kredsen af arkiver voksede støt og roligt gennem halvtredserne og tresserne for så at eksplodere i halvfjerdserne. Den voldsomme vækst begyndte at aftage i begyndelsen af firserne, hvor vi kunne konstatere, at næsten hele landet var dækket af det netværk af arkiver, som SLA's medlemmer udgjorde. Ved 40-års jubilæet i 1989 havde SLA knap 400 medlemmer, og kun i to eller tre kommuner findes i dag ikke noget lokalarkiv. Som det store tal antyder, er der meget store forskelligheder arkiverne imellem.

Arkiverne har arbejdsområdet og metoderne og den grundlæggende interesse for lokalsamfundets udvikling og historie til fælles, men organisatorisk og størrelsesmæssigt afspejler de de

meget forskellige forhold, der findes rundt om i landet.

Strukturen er i dag i store træk den, at der i de større kommuner, provinsbyer og forstæder som regel findes et enkelt stort arkiv, der dækker hele kommunen, medens der i de tyndere befolkede kommuner ofte findes flere arkiver, tit organiseret på sogneplan.

Den arkivstruktur er for en stor del en følge af kommunalreformen i 1970, hvor flere tusinde sognekommuner blev slået sammen i de nye storkommuner. Ofte reagerede man i de små lokalsamfund med en lokalpatriotisme, der sagde, at kilderne til den lokale historie i hvert tilfælde ikke skulle til den nye kommunes hovedby, dem ville man beholde i lokalsamfundet, og så oprettede man et lokalarkiv.

Det har medført, at der er en gruppe store arkiver med ansat faguddannet personale, arkiver, der som regel er en del af biblioteks- eller museumsvæsenet, og der er en stor gruppe af foreningsejede arkiver, der alene drives af frivillige.

Det giver naturligvis meget forskellige betingelser for det lokalhistoriske arbejde, men det afspejler i høj grad lokalsamfundets politiske og kulturelle struktur.

Gennem SLA's arbejde er det imidlertid sikret, at lokalarkiverne, hvad enten de er offentligt organiserede eller de er foreningsdrevne, arbejder efter

samme retningslinier. Det er ensartede registreringsprincipper, der bruges, det er ensartede tilgængelighedsprincipper, og der er en generel garanti for, at samlingerne vedblivende vil være offentligt eje.

Det seneste store fællesprojekt, som SLA har gennemført, er udviklingen af et edb-registreringsprogram, der vil lette brugernes arbejde med samlingerne. På meget lang sigt vil systemet muliggøre, at man fra det enkelte arkiv vil kunne hente oplysninger fra alle landets øvrige arkiver.

Det er en meget positiv udvikling, at brugerne i dag kan benytte en række forskellige arkiver, men blot skal lære et enkelt registreringssystem at kende for at kunne arbejde med dem.

Hvad er det så, man kan finde i lokalarkivernes samlinger? Ja, det kunne nok være lettere at pege på, hvad man ikke kan finde, for mangfoldigheden af materiale er overvældende.

Men i hovedtræk kan der peges på nogle arkivalie-kategorier, idet det skal påpeges, at der er meget store lokale variationer i samlingernes sammensætning.

Samlingernes hovedbestanddele kan kategoriseres som: Foreningsarkiver, institutionsarkiver, erhvervsarkiver og personarkiver. Personarkiverne kan indeholde alt fra et enkelt skøde eller en skudsmålsbog til store mængder korrespondance, manuskripter o.m.a. Der er herudover kort-

samlinger, samlinger af topografisk kunst, af film, video'er og lydband og af bøger og småtryk. Ved siden af disse samlinger rummer de fleste arkiver omfattende håndbogssamlinger. Endelig er der billedsamlingerne, hvor lokalarkiverne i dag må betragtes som de primære samlinger af fotografier til de sidste 100 års lokal- og kulturhistorie. Antallet af fotos i lokalarkiverne er i den to-cifrede millionstørrelse.

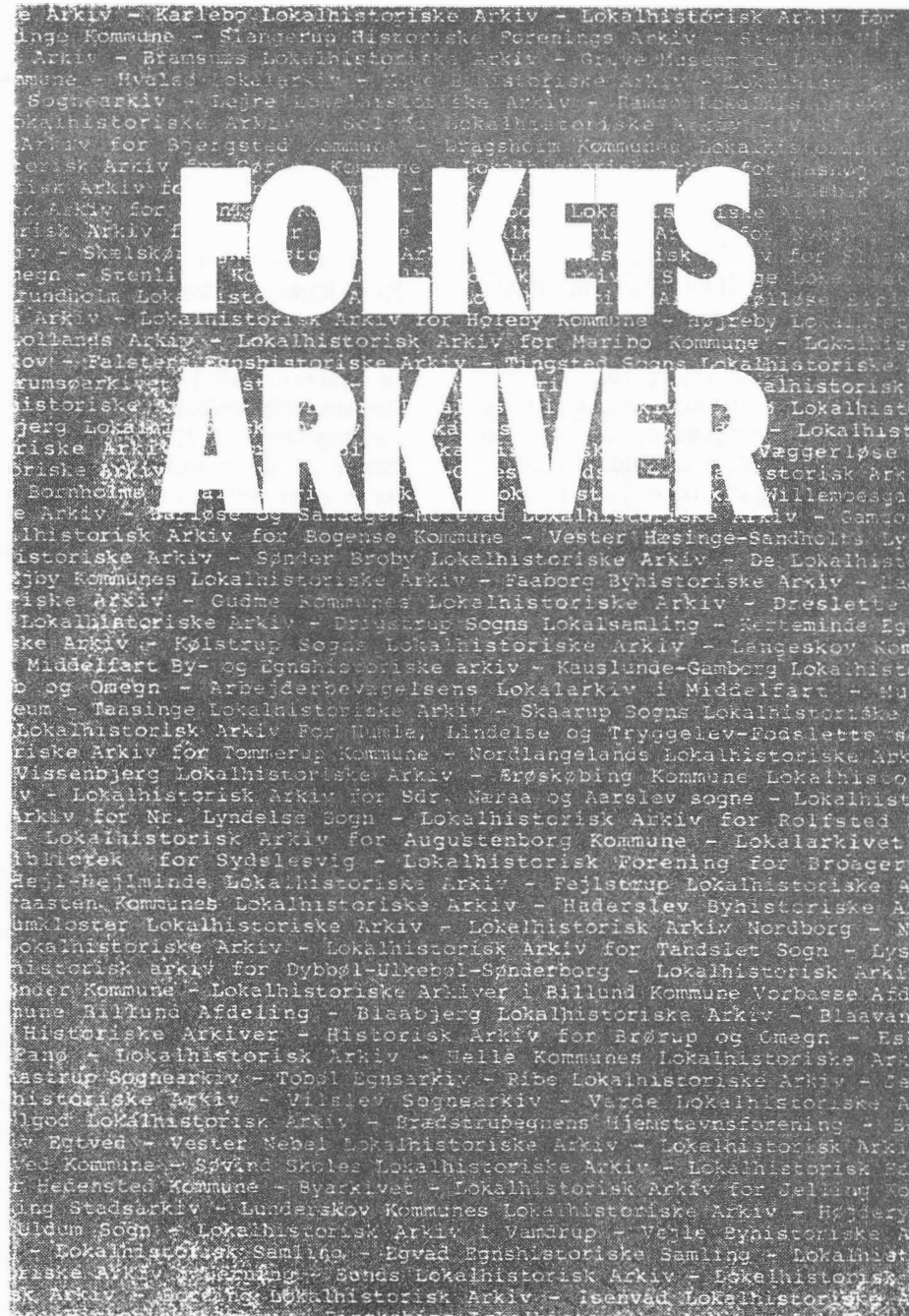
Arkivernes opgave er i dag ikke helt den samme, som den var i de første år af SLA's virke. Grundopgaverne er naturligvis de samme, indsamling, ordning, registrering og formidling, men for mange arkiver er opgaverne blevet udvidet i overensstemmelse med det enkelte arkivs placering i den lokale forvaltning. En række arkiver har fået status af stadsarkiver og har dermed fået ansvaret for den kommunale arkivdannelse eller i nogle tilfælde blot ansvaret for kommunens ældre arkivalier. Nogle arkiver har fået høringsret i sager om kommune- og lokalplaner, idet man har erkendt, at den lokale bygningshistoriske ekspertise findes i lokalarkivet, og det er en væsentlig side at få inddraget i den lokale planlægning. Lokalarkiverne er stadig så nye, at de først gradvis er ved at finde deres plads i lokalsamfundene. Som før nævnt er arkiverne en blandet skare i mange henseender, og det er en styr-

ke, for på den måde bliver mange forskellige modeller afprøvet, og landets meget forskellige lokalsamfund kan få institutioner, der er tilpasset de lokale behov, fra landsbyen til storbyensamfundet.

Der vil i de kommende år næppe være så kraftig en vækst i arkivernes antal, for landet er ved at være dækket, men vi vil komme til at opleve en vækst i kvaliteten og i samlingernes størrelse og anvendelighed.

Arkiverne har vist sig at være levedygtige og produktive kulturinstitutioner, og vi kan glæde os over, at vi har fået løst en bevaringsopgave, som museerne i årtier overså, og det er sket på lokalsamfundets betingelser.

Poul Sverrild



AVEDØRE FLYVEPLADS

af Hans Kofoed

I sommeren 1984 blev de sidste bygninger på den historiske flyveplads Kløvermarken revet ned, formentlig af frygt for at Fri-staden Christiania skulle brede sig over voldgraven, og derved forsvandt nogle af ældste flyvepladsbygninger, ikke blot i Danmark, men i Europa.

Men det er måske årsagen til, at det nu er ved at lykkes at få fredet nogle næsten ligeså gamle hangarer, nemlig dem på Avedøre flyveplads, skønt det må indrømmes, at de ikke har spillet nær den samme rolle for dansk flyvning udvikling som de nu forsvundne bygninger på Kløvermarken. Ja, faktisk er der næsten ikke blevet fløjet fra Avedøre flyveplads!

Baggrunden for etableringen af en flyveplads ved Avedøre var, at Kløvermarken var en rigtig dårlig flyveplads. Den tids fly skulle starte lige op mod vinden - og lande lige mod den - så den optimale form for en flyveplads var en cirkel Kløvermarken var imidlertid nærmest trekantet, og arealet desuden for lille. Datidens flymotorer var lidet driftsikre, og man ville derfor helst have marker omkring flyvepladser af hensyn til eventuelle nødlændinger som følge af motorstop.

Men Kløvermarken var mere eller mindre omkranset af bebyggelse, specielt i den fremherskende startretning!

Hærens Flyveskoles øvelsesleder foretog derfor 1916 reconnaissance i Københavns omegn efter steder, der egnede sig til anlæg af øvelsesflyveladser, og det endte med at man valgte dels et areal ved Lundtofte, hvor nu Danmarks tekniske Højskole ligger, dels et ved Avedøre.

På det tidspunkt rasede 1. verdens krig. I Danmark opretholdt man en stor sikri

en stor sikringsstyrke, og Københavns landbefæstning var fuldt armeret. Det kan derfor undre, at begge de valgte pladser var placeret om man så må sige på den forkerte side af en eventuel front, dvs. uden for fæstningens yderværker, og endda lige i skudfeltet fra denne.

Det skyldes formentlig, at man valgte de steder, der var bedst egnede i flyvemæssig henseende og ikke tillagde pladserne nogen militær betydning. Når den lede fjende kom, ville man alligevel ikke have ressourcer til at ud-danne piloter. Det har formentlig været ræsonnementet bag beslutningen om anlæggelsen af en flyveplads ved Lundtofte, hvortil

der blev indkøbt et areal på ca. 22 ha i 1917.

For Avedøres vedkommende kan årsagn dog være, at arealet her allerede tilhørte Hæren, for Valby fællad var også inde i overvejelserne.

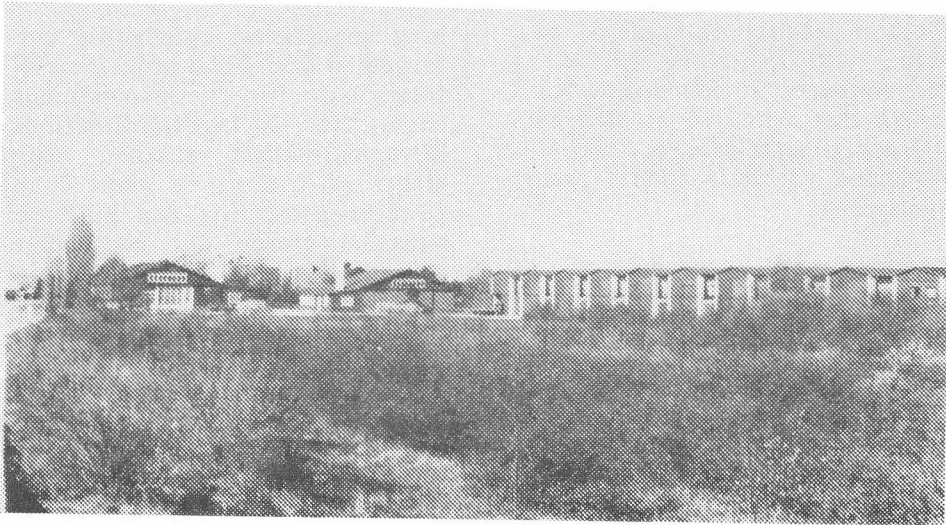
Konstrueret til at brændes af

Det areal, der var udset til flyvepladsen ved Avedøre, var en skæv firkant på ca. 500x500 m, beliggende umiddelbart nord for landevejen mellem København og Køge og mod øst grænsende op til Vestenceinten. Ved en besigtigelse d. 20. december 1916 sagde repræsentanten for Hærens Flyveskole at bygningerne burde placeres i det sydvestlige hjørne. Lejrinspektøren fra Avedørelejren erklærede ligeud, at pladsens

brug som øvelsesplads var uforenelig med dens brug som øvelsesplads for aeroplaner. Mens chefen for 2. Ingeniørdirektionens 1. Bygningsdistrikt ønskede bygninger af træ, så de nemt kunne afbrændes, hvis den militære situation gjorde det nødvendigt at have frit skud fra Vestenceinten.

Lejrinspektørens protester hjalp ikke. Allerede den 3. januar 1917 skrev Krigsministeriet til Overkommandoen, at der måtte benyttes indtil 80.000 kr. til tre dobbelthangarer (dvs. hangarer, der kunne rumme to fly), og den 5. marts 1917 skrev Ingeniørkorpset kontrakt med Fa. Julius Nielsen & Søn om opførelsen.





Kontraktsummen var på 75889kr. og de tre hangarer skulle være færdige inden 72 dage. De var af hvadmen vist må have lov til at betegne som Hærens standardhangartype. 6 af samme slags opførtes under 1. verdenskrig på Kløvermarken og to på Lundtofteflyveplads, foruden en på hver af eksercerpladserne i Ringsted, Odense og Viborg. Hangarerne målte 17x17m, og langs den ene side var der en 5,2m bred sidebygning til lager- og værkstedsformål.

Der var dog en afgørende forskel Hangarerne i Avedøre var helt af træ, beklædt udvendig med 1 1/4" ru, pløjede brædder, indvendig med 1" hølvede og pløjede brædder, mens de andre havde murede vægge. Tagkonstruktionen var for alles vedkommende af tømmer med paptag.

Derimod var Lundtofte hangarerne grundmurede, men for at de i påkommende tilfælde ikke skulle kunne give dækning for fjenden, blev der udarbejdet en detaljeret instruktion i, hvordan man skulle sprænge dem i luften. Hvem der har tegnet hangarerne fremgår ikke af arkiverne; prorektor ved Kunstakademiets arkitektskole Jørgen Sestoft betegner dem som "et net og til talende eksempel på økonomisk og håndværksmæssigt simpelt byggeri", altså ikke den store arkitektur, men nok et byggeri, en arkitekt kunne være bekendt at lægge navn til.

Depot for fly

Derimod opførtes der ikke bygninger til indkvartering, undervisning m.v. Det har åbenbart

været meningen, at personalet skulle bo på kaserner i København - eller måske i Avedørelejren, skønt det ellers i betragtning af lejrinspektørens modstand mod flyvepladsen ville have været at føje spot til skade! Men spørgsmålet blev nu aldrig aktuelt, for Avedøre-hangarerne blev aldrig benyttet til deres egentlige formål. Da de var færdige, var det på grund af mangelen på egnet materiel og nok især på brændstof ikke muligt at gennemføre de påtænkte øvelsesflyvninger, og hangarerne anvendtes hovedsagelig som depot for de 12 Vickers rekognosceringsfly (type Gun Bus), som Tøjhusværkstederne byggede på licens. Efterhånden som flyene blev færdige, blev de monteret på Kløvermarken og prøvefløjet, hvorefter de blev fløjet til Avedøre og de monteret. Man gik endda så vidt som at tage motorerne ud og sende dem tilbage til Kløvermarken til indbygning i de følgende fly, for man rådede kun over et par nogenlunde anvendelige motorer til de 12 fly!

Op efter våbestilstanden den 11. november 1918 skete der en sådan nedtrapning af de militære aktiviteter også herhjemme, at der slet ikke var brug for de to nyanlagte øvelsesflyvepladser- og de Vickers fly, der stod i Avedøre, kom aldrig i luften igen. Tværtimod blev hangarerne delvist taget i brug til andre formål, f.eks. anvendtes den ene i 1919 til opbevaring af værktøj fra Landbefæstningens afvikling.

Avedøre blev også det første hjemsted for Det Danske Luftfartsselskab (nu holding company for de danske interesser i SAS). Selskabets to første fly, indkøbt fra de engelske overskudslagre, der blev leveret til København med skib, blev monteret i Avedøre, hvor selskabet havde lejet hangarplads. Prøveflyvning fandt sted den 31. oktober 1919. Det var de første flyvninger, selskabet foretog i Danmark, men Avedøre blev dog aldrig anvendt til kommercielle flyvninger. Det var Kløvermarken, der kom til at fungere som Københavns første lufthavn, indtil Kastrup blev taget i brug i 1925.

Skole for marineflyvere

Under 1. verdenskrig havde Marinens Flyvevæsen uddannet sine piloter på søfly, men belært af erfaringerne fra de rigsførende lande besluttede man i 1920 at anvende landfly til den elementære skoleflyvning. Til det formål indkøbte man seks helt nye Avro 504K skolefly fra Aircraft Disposal Co. i Croydon, syd for London.

Nogen flyveplads rådede man ikke over, men man fik lov til at låne Avedøre, og her begyndte skoleflyvningen i januar 1921 med 6 elever, hvoraf kun to fuldførte uddannelsen til marineflyver. I november 1921 begyndte man derfor på en ny skole.

I 1920 var der ved Kastrup eksproprieret ca.310 ha jord til en lufthavn, men på grund af afmatningen inden for luftfarten henlå arealet ubenyttet. Selve flyvepladsen var dog anlagt, men kravene var også mere beskedne dengang end nu: En stor og jævn græsmark, passende drænet, for man fløj kun ruteflyvning i sommerhalvåret - og kun om dagen og i godt vejr.

Da marinen ikke var tilfreds med forholdene i Avedøre, fik man i 1922 tilladelse til at bruge Kastrup, som dels var en meget bedre flyveplads, dels lå betydelig nærmere ved Holmen, og i 1923 blev skoleflyvningen henlagt hertil.

Fly eller kanoner

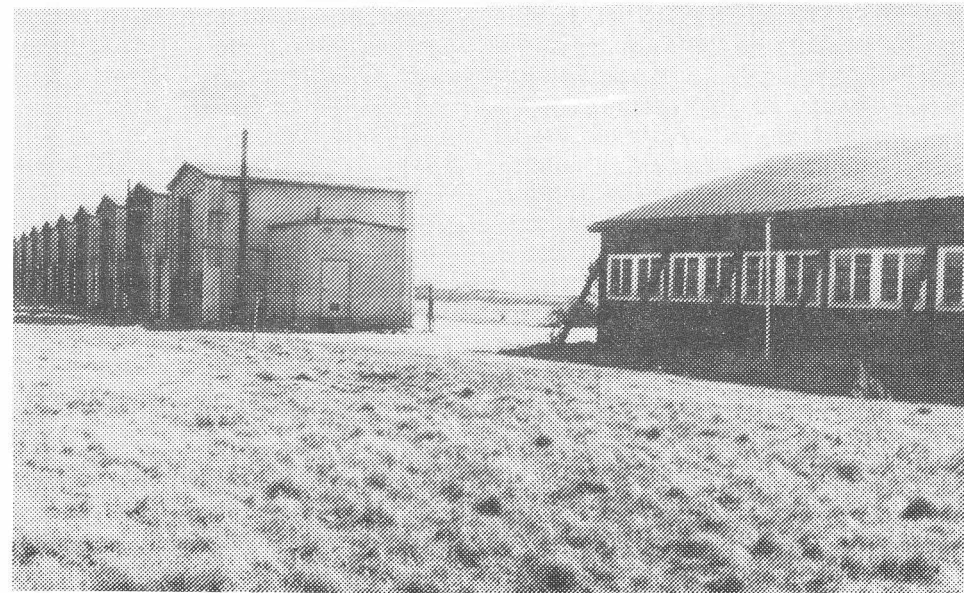
Det blev dog kun en stakket glæde. I 1925 blev Kastrup taget i brug til sit egentlige formål, men skønt der kun var meget ringe trafik (det første år registreredes kun 2.298 starter og landinger), hævdede man fra civil side, at Kastrup måtte forbeholdes den egentlige lufttrafik og Marinens tilladelse til skoleflyvning blev inddraget.

I sin kvide henvendte Marinen sig nu til Hærens Flyverkorps, der ikke havde noget imod, at Marinen igen tog Avedøre i brug men Krigsministeriet sagde nej. Man havde andre planer for området, og i stedet fik Marinen så lov til at låne hangaren ved

Ringsted og at bruge eksercerpladsen der som flyveplads.

Avedørelejren skulle nemlig indrettes til at huse 6. Artilleri-Afdeling med motoriseret skyts. Øvelserne med dette skulle foregå på flyvepladsen og hangarerne til underbringelse af skytset. Det betød, at Flyverkorpsen måtte ophugge tre fly, der var sat til side med henblik på et flyvemuseum. Udover en af de tidligere omtalte Vickers maskiner drejede det sig om to fly, der i dag ville have været virkelige klenodier, en Maurice Farman og en Caudron, begge franske konstruktioner fra 1912 - 13.

Det synes dog som om artilleristerne kun har disponeret over de to angarer. I 1932 blev Køgevejen omlagt og den sydligste af de tre hangarer nedrevet. Det fremgår af korrespondancen herom, at 6. Artilleri-Afdeling anvendte de to hangarer til skytsmagasin, mens den tredje brugtes til magasin for fly og flydele. Og under alle omstændigheder kom der atter fly til hangarerne i 1940. Den tyske besættelsesmagt overtog Værløselejren helt og holdent, og selv om man forbød militærflyvning, overtog man ikke Hærens flyvemateriel. Men væk fra Værløse skulle det, og det blev derefter placeret rundt omkring på Sjælland, hvor man kunne finde plads. I de to hangarer på Avedøre blev der således anbragt 11 Tiger Moth skolefly og 7 CV rekognosceringsfly, og selv om vingerne var taget af dem,



må det have været noget af et problem at få så mange fly placeret i de to små hangarer. Det blev da også nødvendigt at opføre to "planskure" til vingerne eller bæreplanerne, som det dengang officielt hed. Hærens Flyvertropper fik også lov til at fortsætte med en vis uddannelsesvirksomhed, bl.a. af teknisk personel og lejlighedsvis blev der trukket en Tiger Moth ud af hangaren for at mekanikereleverne kunne lære at starte et fly.

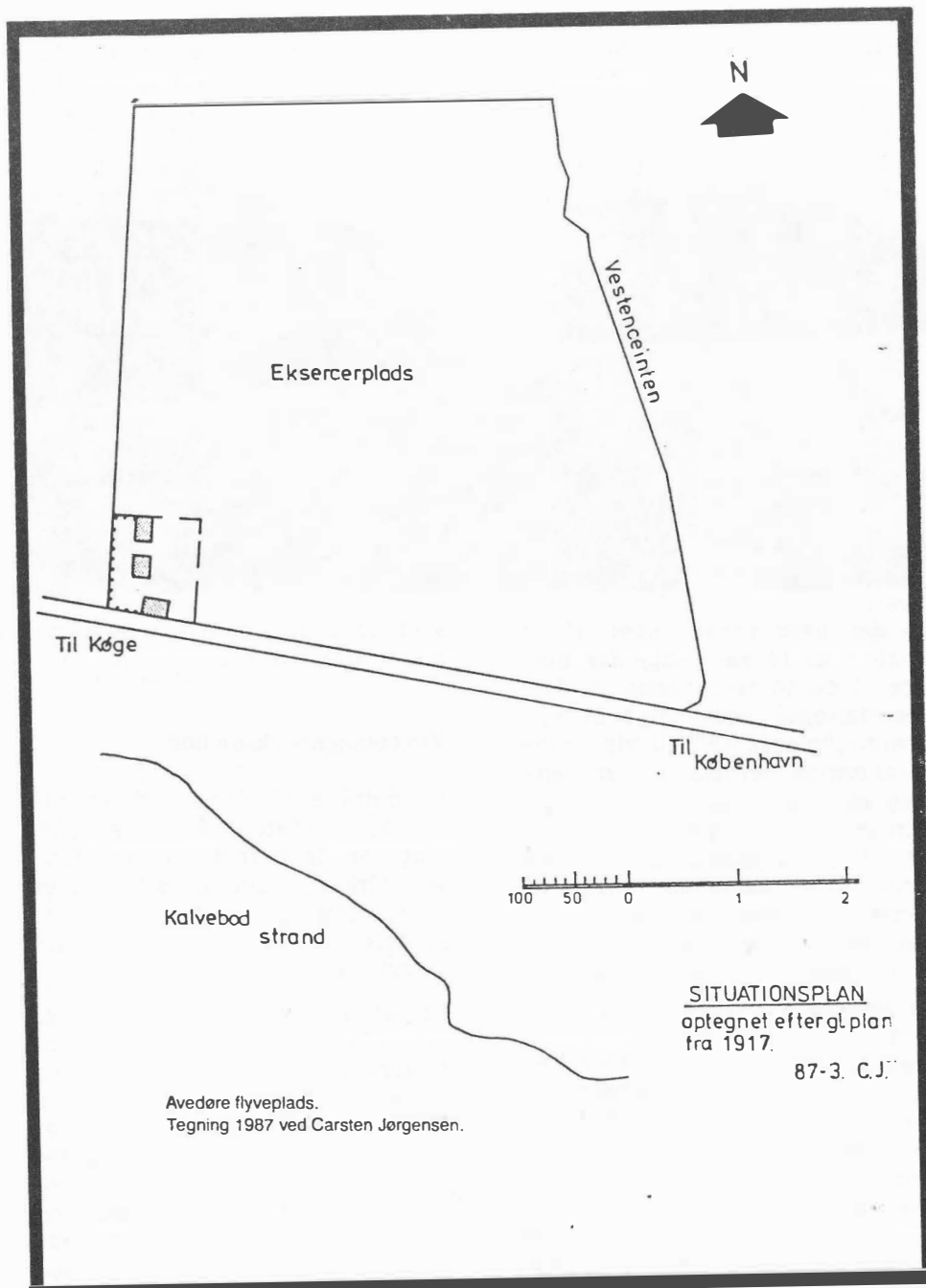
Men den 29. august 1943 blev hæren totalt afvæbnet. Tyskerne overtog alt materiel, herunder også flyene. Fokker CV rekognosceringsflyene kom til Østfronten, men hvad der skete med Tiger Moth'erne fra Avedøre vides ikke - der var i hvert fald intet

spor af dem, da tyskerne rømmede området efter befrielsen.

Værnemagervirksomhed

Et område af dansk erhvervshistorie, der venter på seriøs forskning, er de aktiviteter, som danske virksomheder udførte under 2. verdenskrig for den tyske besættelsesmagt og den tyske rustningsindustri.

Et af disse værnemagerfirmaer var A/S Nordværk, der i General Motors fabrikken på Nørrebro i København lavede hovedeftersyn på BMW flyvemotorer. Efter et sådant eftersyn skal en motor prøvekøres, og til det formål begygte firmaet i 1943 på et prøveanlæg ved Lindtofte. Det lykkedes dog de danske myndighe-



til Hvidovre kommunes vejvæsen indtil 1982.

Atter fly i Avedøre

Den gamle flyve- og eksercerplads er nu næsten forsvundet under Vestmotorvejens jordvolde, og resterne af den er overgået til administration af Københavns skovdistrikt.

Men bygningerne ligger der stadig. Motorprøvestandene er udder at få arbejdet standset, kort efter at det var påbegyndt bl. a. under henvisning til at støjen fra det ville kunne høres i Kong Christian X's sommerresidens Sorgenfri, og i stedet blev anlægget opført på Avedøre flyveplads.

Motoren var placeret i en celle og forsynet med en bremsepropel. Cellens endevægge var store træporte, der blev lukket helt op, når motoren blev prøvekørt. Reguleringen af motoren foregik fra et lille hus på siden af prøvestanden.

De ti stande var sammenbygget til en ca. 100 m lang bygning med facade mod Gl. Køge Landevej og udgør et stykke meget markant industriarkitektur.

Der var ikke lyd-dæmpning af nogen art, og når motorerne blev prøvekørt, kunne det høres flere km væk - men efter den 5. maj 1945 blev der atter stilhed på den gamle flyveplads. Bygningerne anvendtes en årrække til autoværksted og depotformål for de i Avedørelejren indkvarterede styrker og var derefter udlejet

lejet til forskellige erhvervsvirksomheder, bl.a. et bilværksted og et øldepot, og den sydlige hangar er ombygget til brandstation. Den nordlige, der er nogenlunde intakt, bortset fra at portgallerne mangler, var en tid udlejet til en plasticvirksomhed, men da den var temmelig medtaget af tidens tand, og da der desuden blev konstateret ægte træsvalp i sidefløjen, var det skovstyrelsens hensigt at rive den ned.

Men heldigvis var KZ & Veteranflyklubben kommet ind i billedet. Det begyndte med at et lokalt boende medlem hørte, at hangaren skulle rives ned, og man prøvede så på at købe den til genopførelse på en sjællandsk flyveplads.

Det endte dog med at klubben etablerede en lokalafdeling for hovedstadsområdet, der har lejet hangaren. Huslejen er yderst rimelig, men til gengæld skal klubben sætte hangaren i stand. Sidefløjen skulle være revet ned, men det er ikke sket - det svampeangrebne tømmer er i stedet blevet fjernet.

Takket være sponsorer, frivillige bidrag, salg af mærkater m.v. - og især ved en helt utrolig indsats af frivillig arbejdskraft - er hangaren ved at blive renoveret, bl.a. med nyt tag. Flere potentielle sponsorer har dog sagt nej til at yde støtte, fordi det stadig er Statens bygning, som man derfor mener Staten selv bør vedligeholde - og lejemålet skal endda genforhandles i 1988. Det gælder i øvrigt samtlige lejemål

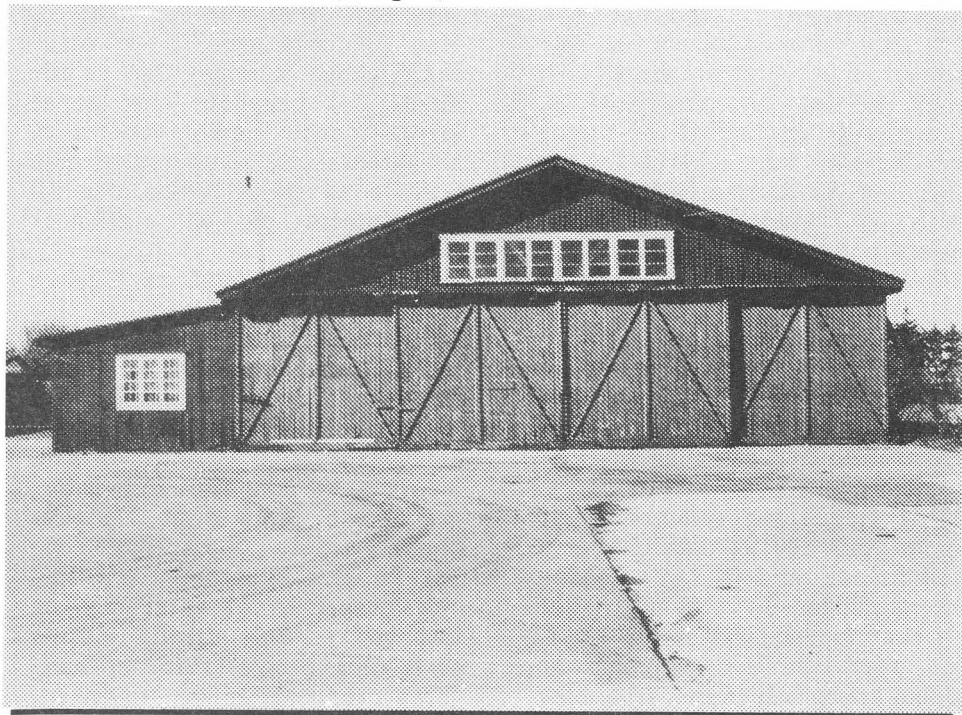
på flyvepladsen.

Veteranflyverne ser dog for-trøstningsfuldt på fremtiden. De regner helt sikkert med at få lejemålet forlænget og har indrettet restaureringsværksted i si-defløjen, mens selve hangarrummet anvendes til opbevaring af fly, der skal genopbygges.

Men selv om der i og for sig godt kunne anlægges en airstrip på området, er der dog ingen,

der regner med at det vil være politisk muligt at få gennemført sådanne planer. Derimod må det håbes, at fredningen af de to hangarer bliver fulgt op af en bevaringsplan for området, f.eks. gennem en lokalplan, således at også motorprøvestandene kan bevares for eftertiden.

Det skulle ikke blive svært at finde på noget at bruge dem til!



Ovenstående artikel bragtes første gang i tidsskriftet "Fabrik og bolig" nr.1, 1987. Vi gengiver her artiklen med forfatterens tilladelse, idet vi på illustrationssiden alene bringer egne aktuelle optagelser. De optagelser fra samtiden, der aftrykkes i "Fabrik og bolig" har desværre ikke stået til rådighed for denne gengivelse. (Red)

Lokalhistorisk Arkiv - 15 år

I 1974 startede Hvidovre kommunes Lokalhistoriske Arkiv med ansættelsen af fhv. kontorchef i matrikeldirektoratet som arkivar i en halvtidsstilling. Arkivet fik fra starten til huse i kælderen under det helt nye Medborgerhus/bibliotek.

Men forud var forløbet et arbejde på initiativ af den daværende formand for kulturelt udvalg, Herluf Rasmussen, og den daværende stadsbibliotekar, Eva Raa Schultz.

Med inspiration i den bølge af lokalhistorisk interesse, der rullede hen over landet i de år som følge af kommunalreformens mange sognekommunenedlæggelser, tog de initiativ til dannelse af nogle lokalhistoriske arbejdsgrupper. Arbejdsgrupperne skulle foretage et kortlægnings- og indsamlingsarbejde, der kunne danne grundlag for etableringen af et lokalhistorisk arkiv.

Aktiviteten i arbejdsgrupperne var stærkt varierende, og i realiteten kom kun et par af dem i gang for alvor. Men i 1974 skønnede man, at grundlaget for at starte arkivet var til stede, og med ansættelsen af H.O. Nordlund, der havde været meget aktiv i arbejdsgruppearbejdet, fik man en arkivar, der fra sit erhverv havde arkiverfaring. Grundstammen i arkivets samlinger blev det materiale, der omkring 1960 var samlet ind til

det lokalmuseum i Rytterskolen, der aldrig blev realiseret. Denne samling omfattede billeder, arkivalier og en række genstande.

Hertil kom en kortsamling, som H.O. Nordlund byggede op i arkivets allerførste tid og den store manuskript- og dokument-samling, som blev efterladt af fuldmægtig Ernst Andersen, der havde været ansat ved Hvidovre kommune siden 1920'erne.

I løbet af det første år nåede arkivets billedsamling op over 1.000 billeder, men det registreringsarbejde, der er nødvendigt for at billederne hurtigt kan genfindes og anvendes, kunne slet ikke følge med, således som arkivet var organiseret. Først tre år senere var de første 1.000 billeder registreret.

Arkivlederen var alene om arbejdet, idet det oprindelige frivilligarbejde helt ophørte ved arkivets start. Og der var nok at tage fat på i en kommune som Hvidovre.

Det lokalhistoriske arbejde i Hvidovre startede helt fra bunden med arkivets start. I mange andre sogne og kommuner havde man i hovedstadsområdet fået udgivet lokalhistorisk litteratur allerede fra 1920'erne, men det eneste, der forelå fra Hvidovre, var Hakon Rabjergs bog om Hvidovre Kirke fra 1948.

Derfor var en af de opgaver,

arkivet først tog fat på, at få skrevet og udgivet noget litteratur om Hvidovre. I løbet af 70'erne blev det til fem udgivelser, hvoraf de to var postkort-serier, og de tre var bog-udgivelser. Bøgerne omfattede erindringer, bygningshistorie og gårdhistorie.

Sideløbende hermed arrangerede arkivet udstillinger og deltog omkring 1980 i den store amtsdækkende indsamling af for- eningsarkiver. De voksende af- leveringer overskred langt regi- strerings-kapaciteten, men det væsentligste var i den periode, at arkiverne kom i hus og var sikret for eftertiden.

Arkivet trivedes i slutningen af 70'erne med rundhåndede bevil- linger, der sikrede anskaffelse af nogle tekniske hjælpemidler. I denne periode placerede Hvid- ovre Lokalhistoriske Arkiv sig m.h.t. bevillinger og aktivitet fornemt i den store gruppe af nystartede arkiver.

Den lokalhistoriske arkivbevægelse, der var startet i 1936, men først for alvor voksede fra slut- ningen af 40'erne med stiftelsen af Sammenslutningen af Lokal- historiske Arkiver (se herom an- detsteds i bladet), blev i løbet af 70'erne landsdækkende, så der i 1980 var lokalhistoriske arkiver i næsten alle kommuner. H.O. Nordlund trak sig tilbage som arkivleder d. 31.3.1983, kort før arkivet fyldte 10 år, og kunne se tilbage på en udvik- ling, hvor lokalhistorien gennem arkivets arbejde havde fået en plads i kommunen, hvor kultur-

historien generelt havde været et helt forsømt område. Hvor en- hver mindre provinsby har sit eget museum og i almindelighed også et lokalhistorisk arkiv star- tet i 50'erne eller 60'erne, kom Hvidovre først med arkivet ind på dette område.

Den manglende interesse for historien i en kommune som Hvidovre kan let forklares ud fra kommunens eksplosive udvik- ling i dette århundrede, en ud- vikling, der krævede alle kræfter og ikke levede tid til at se sig tilbage. Byudviklingen gjorde og- så, at uendelig få indbyggere havde noget som helst forhold til den lokale fortid. Det har forandret sig gennem de seneste årtier, hvor en stadig stigende del af befolkningen er anden- og trediegenerations-indbyggere i Hvidovre, og samtidig har en stor del af befolkningen nået en alder, hvor fortiden naturligt får en større interesse.

I forbindelse med H.O. Nordlunds afgang blev arkivet alvorligt inddraget i de store offentlige besparelser, der har præget 80'erne. Arkivarstillingen blev nednormeret over flere om- gange, og i en periode var den i praksis ubesat.

Bibliotekar Stinna Madsen, der overtog arkivet i 1983 fik såle- des langt fra de bedste beting- elser for arkivarbejdet, men trods forholdene blev arkivets funktioner opretholdt, og Stinna Madsen fik på ny sat gang i billedregistreringen, der havde været nedprioriteret i den umid- delbart foregående periode.

Den registrerede billedsamling voksede i de godt 2½ år, Stinna Madsen ledede arkivet, med næsten 50% til knap 4.500 bille- der. Samtidig blev der taget hul på registreringen af arkiverne, idet en egentlig registrering lå langt over de ressourcer, arkivet rådede over mandskabsmæssigt.

Arkivets organisering og dets fysiske placering vanskeliggjorde fortsat brug af frivillig arbejds- kraft til en række af de opga- ver, således som det i udstrakt grad foregår ved andre arkiver, og Lokalhistorisk Selskab gjorde bortset fra et enkelt arrange- ment med en lokalhistorisk ar- bejdsdag, ikke nogen indsats for at mobilisere medlemmerne i konkret lokalhistorisk arbejde.

Den voldsomme nedskæring af arkivet m.h.t. bemanning og øvrigt budget havde lammet ar- kivets udadvendte arbejde, og institutionen kunne ikke i det lange løb fortsætte på det ni- veau, hvis den skulle udgøre et seriøst bud på varetagelsen af det lokal- og kulturhistoriske arbejde i Hvidovre kommune.

I 1985 blev det besluttet at sat- se mere på arkivet, og der blev oprettet en stilling på halv tid for en historieuddannet arkivar, og i december dette år blev stillingen tiltrådt af Poul Sverrild, magister i historie og uddannet arkivar på Rigsarkivet. Med det øgede antal arkivar- timer og ved indsættelse af langtidsledige i 1986 kom regi- streringsarbejdet for alvor i gang, og der var endelig kræfter til at få registreret "Ernst

Andersens Samling", et arkiv, der pakket og ordnet fylder 3 hylde-meter. Dette manuskript- arkiv er registreret i detaljer og fungerer med sine informationer om alle mulige sider af Hvid- ovres historie som arkivets op- slagsbog.

Fra sommeren 1987 fik Lokal- historisk Arkiv tilført flere res- sourcer ved overflytningen af beskæftigelsesprojektet "Lokalhi- storisk Projekt". Projektet blev integreret som en del af arkivet, og samtidig fik arkivet som "Lokalhistorisk Afdeling" selvstændig afdelingsstatus på biblioteket.

De store mandsskabsressourcer blev primært sat ind på fortsæt- telse af projektets igangværende aktiviteter, emneorienteret in- formationsarbejde og formidling. Men en del arbejdskraft kunne også sættes ind på arkivets in- terne arbejdsopgaver. Her har især billedregistrering været en oplagt opgave, men også en del registrering af arkivalier er det blevet til.

Især billedsamlingen er vokset og har i dette arkivets 15. år pas- seret de 11.000 registrerede bil- leder, og det har kunnet lade sig gøre at være a jour med billed- registreringen trods meget store afleveringer.

Status 1989

Efter 15 års lokalarkiv-virksom- hed står i i dag med et arkiv, hvis samlinger i korthed kan be- skrives således:

En billedsamling på godt 11.000

billeder med hovedvægten på billeder fra henholdsvis perioden fra 1920-60 og fra 1975 til i dag. Billedsamlingen illustrerer især bygningskultur og familieliv. For 1970'ernes vedkommende tillige en stor samling, der illustrerer tiårets meget aktive offentlige kulturliv.

Arkivfond-samlingen omfatter ca. 35 hyldemeter registrerede arkivalier. Den største enkeltgruppe er foreningsarkiverne med hovedvægten på grundejerforeningsarkiver, hvoraf arkivet har 14, der illustrerer udviklingen i Hvidovre fra omkring 1914. Hertil kommer arkiver fra socialfilantropiske foreninger og interesseforeninger.

Institutionsarkiver udgør en anden gruppe, hvor vi blandt andre finder sygekassens arkiv, Hvidovre sogns menighedsråds arkiv og arkiver fra en række kommunale og private institutioner som skoler og børnehaver.

Personarkiverne er endnu en omfattende gruppe, hvis indhold er overordentlig varierende. Her findes helt små arkiver med papirer fra en enkelt ejendom eller en skudsmålsbog, men også store arkiver som et manuskriptarkiv på tre hyldemeter og sagsorienterede privatarkiver, der fylder adskillige æsker.

Erhvervsarkiver udgør også en særskilt gruppe, men den er beklagelig lille, og især savnes arkivmateriale fra de omkring 100 detailforretninger, der forsvandt i løbet af 1960'erne.

Endelig skal kommunearkivet nævnes. Fra lokalarkivets første

tid forefandtes en del kommunale arkivalier, kassebøger o.l., og det er siden suppleret med en række ejendomssager samt en række enkelt-sager, der af forskellige årsager er placeret på lokalhistorisk arkiv fremfor på kommunens administrative centralarkiv.

Kortsamlingen er ganske omfattende og dækker tiden fra år 1700 til i dag. Det ældste originalkort er fra 1699, og samlingen omfatter topografiske kort, udstykningskort, tekniske kort og sammen med disse findes også en samling af bygningstegninger.

Den topografiske kunst udgør en særlig del af billedsamlingen og består foruden en del malerier af en stor skitse-samling fra Lauritz Christiansens hånd.

Lyd- og videobånd er sammen med film en stærkt voksende del af arkivet, hvor lydbåndsamlingen består af ca. 450 stk. og video-samlingen omfatter henved 30. Lydbåndene omfatter interviews, nærradioudsendelser og arrangementsoptagelser samt enkelte lokale musik-arrangementer, medens grundstammen i video-båndsamlingen i vid udstrækning består af produktioner fra kommunens video-værksted.

Håndbogs-samlingen er ret omfattende med omkring 20 hyldemeter. Den omfatter litteratur om Hvidovre og nabokommunerne, litteratur om arkivistik og lokalhistorie, almindelig historie samt inspirationslitteratur om fjernere lokaliteter. Dertil kommer en omfattende samling

af lokale tidsskrifter.

Arkivets virksomhed

Lokalhistorisk Arkiv er andet og mere end arkivets samlinger. Virksomheden i arkivet består dels i arkivrettede arbejdsopgaver: indsamling, ordning, pakning og registrering, dels i udadrettet virksomhed: publikumsbetjening, ydelser til kommunale forvaltninger, oplysningsarbejde i form af foredrag, udstillinger, artikler og bøger.

De arkivrettede opgaver er de mindst synlige for offentligheden, men de er en forudsætning for hele den udadrettede virksomhed. Hvis ikke samlingerne er registreret og tilgængelige, tjener de alene det formål at bevare oplysninger for en sen eftertid.

De dele af samlingerne, der er tilgængelige i henhold til tilgængelighedsbestemmelserne, der sikrer beskyttelse af følsomme oplysninger, skal være åbne i kraft af registrering og gode søgesystemer, hvis de skal være med til at skabe det brede kildegrundlag, som arbejdet med den lokale historie skal bygge på.

Betydningen af disse arbejdsopgavers grundige og tilbunds-gående udførelse kan altså ikke overvurderes.

De udadrettede arbejdsopgaver er efter deres natur langt mere synlige. Dog ligger der naturligvis et stort "usynligt" forskningsarbejde bag formidlingen. Næppe mange uden formidlings-

erfaring forestiller sig, hvor mange timer, der for eksempel går forud for den tekniske udstillingsproduktion, timer med problemformulering, søgning, udvælgelse og formulering og endelig lay out.

Bag selv en lille avisartikel ligger sædvanligvis et stort research-arbejde, alle oplysninger skal checkes, og selv om det handler om fortiden, skal oplysningerne helst være nye og indgå i nye sammenhænge.

Lokalhistorisk arkiv har også med tiden fået en funktion som den kommunale kulturhistoriske instans, hvis arbejde for eksempel sikrer lokalplanarbejdet den ekstra dimension, som det kvalificerede tilbageblik kan give.

Arkivets forsknings- og formidlingsvirksomhed gennem de 15 år har gjort, at der i dag foreligger en længere række bøger og mindre publikationer om Hvidovres historie. Arbejdet med at formidle Hvidovres historie kan dog fortsat betragtes som nybegyndt, for mange centrale udviklinger og fænomener er endnu ikke belyst, og tilsvarende mangler vi endnu oversigten over lokalsamfundets historie.

Alle arkivets arbejdsopgaver går hånd i hånd og er gensidigt forudsætninger for hinanden.

Formidling forudsætter forskning, forskning forudsætter information, information forudsætter indsamling og indsamling forudsætter formidling.

Poul Sverrild

Avedøre i focus

På Lokalarlivet sætter vi i år særlig focus på Avedøre som en del af kommunen, vi dels ikke har tilstrækkelig information om, og som arkivet langt fra har nok materiale om.

Vil man vide noget om Avedøres historie kan man heldigvis gå til Bent Østergaards "Avedøre - en landsby vest for København", men derudover er det småt med litteraturen om Avedøre.

Det ville heller ikke gøre så meget, hvis man så kunne gå til lokalarkivet og hente oplysninger i arkivalierne dér. Men i Hvidovre Lokalarkiv må vi konstatere, at vi ofte ikke er i stand til at hjælpe med oplysninger eller henvisning til arkivfunds.

Men vi er nu i færd med at gøre lidt ved det. Fra årsskiftet er Hans Thomsen gået igang med at indsamle og bearbejde oplysninger om Avedøre landsby og overgangen fra landbrug til gartneri- og forstadssamfund.

Hans Thomsen er ansat af Lokalhistorisk Arkiv frem til august 1990 med særlig henblik på denne opgave, og ud over en mængde informationer regner vi med, at hans arbejde vil medføre en del afleveringer til arkivet af arkivalier såvel som af billeder.

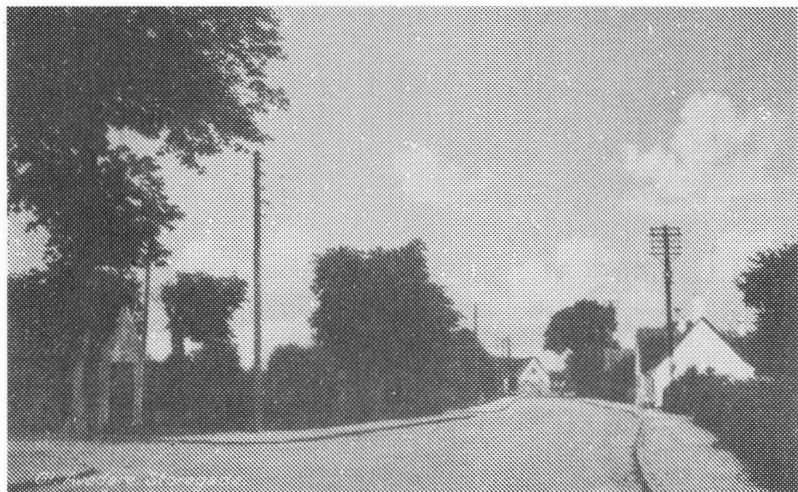
Allerede i næste nummer af bladet her vil vi kunne læse den første artikel, der er resultat af Hans Thomsens arbejde. Men vi vil gerne også her benytte lejligheden til at efterlyse Avedøre-billeder og arkivalier.



Hvidovre Lokalarkivs nye medarbejder, Hans Thomsen, indsamler materiale om Avedøre i form af arkivalier og ældre fo-

tos. Det ældre materiale suppleres med interviews og nye fotooptagelser.

bag- siden



Postkortet på forsiden viser Avedøre gadekær. Gadekæret var i mange år grundlag for avl af ænder. Det forlyder, at der kunne opstå problemer, når de respektive andeejere skulle dele flokken.

Postkortet på denne side viser Storegade i Avedøre landsby. Storegade løber langs den østlige side af landsbyens gamle forte, og dens forløb må antages at kunne føres tilbage mindst til middelalderen.

I dag er Avedøre landsby blot ét af Avedøres mange lokalsamfund, men i mange århundreder var det områdets eneste bebyggelse.