

46.8 Hv

Hvidovre
Lokalarkiv



HVIDOVRE LOKALHISTORIE

Hvidovre Lokalhistoriske Selskab



11. årgang, nr. 1 . Maj 1993

Indhold

Kære læser	side 3
Hvidovre er ingen by. Anden del af Poul Sverrild	side 4
Et kønnere Hvidovre af Charlotte Nøhr Larsen	side 28
Selv om man er fra Hvidovre, er man ikke helt ved siden af af Arne Bech	side 36

HVIDOVRE LOKALHISTORIE udgives af Hvidovre Lokalhistoriske Arkiv og Hvidovre Lokalhistoriske Selskab. Det udkommer fire gange årligt og tilsendes selskabets medlemmer.

Redaktion: Hans Chr. Thomsen
Adresse: Lokalhistorisk Arkiv
Medborgerhuset, Hvidovrevej 280
2650 Hvidovre
Tlf. 31 78 02 22 lok. 227

ISSN 0902-3046

Kære læser

Dette aprilnummer er lidt specielt, idet det handler om Hvidovres fortid, nutid og fremtid med særlig vægt på historien om byens fysiske udformning. Dette nummer, sammen med nr. 3, 1992, dækker nu en væsentlig del af den bymæssige udvikling i Hvidovre i det 20. århundrede.

Når **Poul Sverrild** i sin artikel postulerer, at Hvidovre ingen by er, hænger det sammen med en historisk forståelse af byen som en proces. Den proces har i et lille trekvart århundrede handlet om et stadig stigende behov for boliger, veje, skoler m.m. I den periode har Hvidovre været en soveby, hvor tilflytterne satte dagsordenen. I dag er kommunen udbygget, og den er principielt selvforsynende med arbejdspladser og en lang række institutioner af forskellig art. Tilflytterne ér ankommet, og Hvidovre er ved at blive et bysamfund af fastboende. Og det er i den sammenhæng, der efterlyses en ny politisk målsætning for en udbygget kommune, der rækker længere end en valgperiode og gerne ind i 21. århundrede.

Arkitekten **Charlotte Nøhrs Larsens** artikel påpeger bl.a., at projekt "Et Kønnere Hvidovre" ikke kun handler om at forskønne kommunen, men også om at give byen en arkitektonisk identitet.

Endelig vover kommunalpolitikeren **Arne Bech** et øje i forbindelse med Hvidovres fremtid og giver dermed ét bud på det spørgsmål, Poul Sverrild efterlyser i sin artikel.

For- og bagsidebilledet markerer ind- og udkørslen til og fra Hvidovre kommune ved Hvidovre Station.

Redaktionen



Luftfoto af Hvidovre Stations forplads, ca. 1952.

Hvidovre er ingen by

Anden del
af Poul Sverrild

Befrielsesåret, 1945, blev et skelsættende år i Hvidovre som i resten af verden. Men det var ikke bare i henseende til besættelsens ophør, året kom til at danne skel i Hvidovre. I dette år begyndte en ny bebyggelsesmæssig udvikling, der afgørende kom til at præge Hvidovres udseende og funktion som bysamfund.

Efterkrigstidens bolignød

Blandt det befriede Danmarks mange problemer var bolignøden et af de største. Manglen på boliger alene i Københavnsområdet skulle gøres op i titusinder, og materialesituationen lagde store begrænsninger på byggeriet.

Hvidovre henlå i bebyggelsesmæssig henseende i 1945 i store træk som i 1940. Der havde kun været sporadisk byggeri under Besættelsen, så Hvidovre fremstod fortsat som en villaby iblandet en stor del sommerhuse, og med meget gartneri og en del landbrug.

De 13.000 indbyggere, der i 1945 befolkede Hvidovre, havde for størsteparten deres arbejde i København, og hvis de ikke cyklede eller tog med Hvidovre Rutebiler ind til byen, så kunne de tage med toget fra trinbrættet, hvor banelinien til Roskilde krydsede Hvidovrevej.

Der var alle forudsætninger til stede i Hvidovre for en stærk byvækst i efterkrigstiden. Helt grundlæggende lå Hvidovre som umiddelbar nabokommune til København og var dermed i første række nu, hvor København igen som omkring århundredskiftet var ved at være udbygget.

Af andre forudsætninger kan nævnes, at Hvidovre havde masser af ledige arealer, hvoraf mange allerede var blevet opkøbt før Be-

sættelsen til senere boligbyggeri. Videre var sognerådet i Hvidovre med sit socialdemokratiske flertal helt indstillet på en bymæssig vækst, og arbejdet med en samlet plan for byudviklingen i Storkøbenhavn arbejdede med Hvidovre som udbygningsområde, og endelig leverede Folketinget med en række boliglove i de første efterkrigsår de politiske rammer for udbygningen.

Den klassiske forstad

Hvidovre var en forstad i klassisk forstand. De nyudlagte erhvervsområder var ganske små, og det øvrige lokale arbejdsmarked i form af service og offentlig virksomhed var ikke særlig omfattende, så indbyggerne var for størstedelen henvist til det københavnske arbejdsmarked.

På kulturområdet havde Hvidovre fået et stort moderne bibliotek, og under Besættelsen var der også kommet en biograf. Skolevæsenet var med tre moderne skoler, hvor undervisningen kunne afsluttes med en realeksamen, også helt tidssvarende. Kettevejskolen, den tidligere Hvidovre Skole, fik umiddelbart efter krigen bygget en ny fløj, og også Strandmarkskolen og Holmegårdsskolen blev bygget ud for at tage imod de mange nye tilflytteres børn.

Men på detailhandelsområdet var handelsmønstret for mange fortsat sådan, at større forbrugsgoder blev købt i Valby eller i København. Dagligvareforretningerne lå fortsat spredt på villavejene, og der var knap den villavej, der ikke havde enten en købmand, en slagter, et ismejeri eller en bager.

Langs Køgevej og Hvidovrevej var der en egentlig udvikling i retning af butiksgader, hvor stadig flere forretninger samledes i forretningsstrøg.

De almennyttige fælleskaber

Efterkrigstidens store byggeri i Hvidovre var etagebyggeri, og langt hovedparten var almennyttigt boligbyggeri. Lige efter krigen



Beringparken

kom som det første Hvidovreparken og Højgården, som opførtes lige vest for Hvidovres gamle centrum, Hvidovregade. Midt i 30-erne var Hvidovrevej blevet ført vest om landsbyen, og nu efter krigen, tog omfartsvejen rigtig form som en bygade med sammenhængende etagebebyggelse hele vejen fra Rytterskolen til Bytoften. Byggeaktiviteten var overvældende i slutningen af 40-erne. Lejerbo syd for Sønderkærskolen begyndte at blive bygget, der blev taget hul på Bredalsparken, og langs Køgevej blev Beringparken opført som privat boligbyggeri.

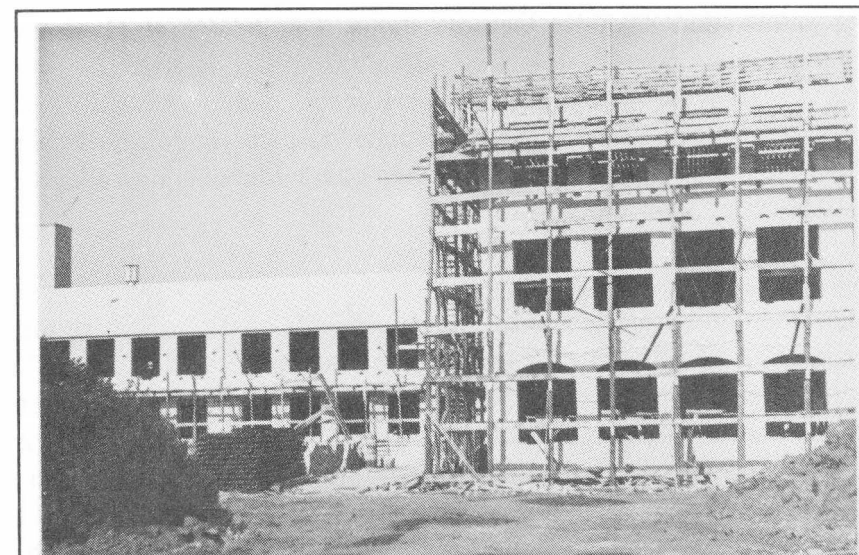
Med Kaj Fisker som arkitekt på Beringparken og Eske Christensen på Bredalsparken kom der for første gang arkitekter med overskud til at ville mere end blot bygge på store projekter i Hvidovre. Beringparken kom til at ligge som en monumental indgang til storbyen København langs byens sydlige indfaldsvej. Her begyndte

byen for alvor, når man kom fra oplandet. De ensfarvede grå blokke med de røde tegltage signalerede med deres stramme men moderne placering langs vejen at en ny tid og en ny by var på vej. Bredalsparkens arkitektur signalerede en anden form for overskud. Her var det boligen og mennesket, der var i centrum. Det gule byggeri langs Hvidovrevej blev udstyret med et moderne butikstov, hvor de mange nye beboere kunne klare deres daglige indkøb, den varierede arkitektur gjorde det let at føle sig hjemme, og den store vægt på æstetik i byggeriet tiltrak indflyttere, der økonomisk løftede Bredalsparken op over alle andre kvarterer i kommunen. Der blev naturligvis også bygget mange énfamiliehuse. De billige statslån satte gang i det private byggeri, og mange sommerhusgrunde blev i disse år ændret til helårsbeboelser med helt moderne standard.

Skolerne

Byggeaktiviteten i Hvidovre i de første ti år efter krigen var blandt de absolut højeste i landet. Befolkningen nærmest eksploderede med en tredobling på bare femten år: fra 13.000 i 1945 til 39.000 i 1960. Det var igen en ung befolkning, der strømmede til Hvidovre i 50-ernes tilflytningsbølge. Nystiftede og unge familier med børn og flere børn i vente flyttede ind i de mange tusinde nye almennyttige boliger. Hvidovre kommune måtte som i 20-erne og 30-erne indrette sig på en kolossal udbygning af skolevæsenet for at få plads til de mange nye børn fra de store årgange. Det blev til nye skoler i det centrale Hvidovre. Præstemoseskolen og Risbjergskolen kom til som kommunens 4. og 5. skole omkring midten af 50-erne, men det var langt fra nok til den fortsatte vækst. Ved udgangen af dette tiår

Byggeaktiviteten var blandt de højeste i landet



Der bygges på Risbjergskolen

måtte man i gang med endnu to skoler for at have plads til de børn, der fortsatte med at strømme frem i Hvidovre. Dansborgskolen blev taget i brug som den første, og derpå fulgte Gungehusskolen. Med disse i alt syv skoler var den helt store udbygningsfase forbi.

Gentoftestatus

Københavns kommune havde måttet opgive sine planer om indlemelse af blandt andre Hvidovre kommune i slutningen af 1940'erne. Hvidovre voksede som nævnt så stærkt, at kommunen for alvor begyndte at få sin egen identitet som bysamfund.

En konsekvens af, at planerne om en indlemelse blev opgivet var, at man blev nødt til at tage stilling til de nye store forstæder som bysamfund. I første halvdel af 50-erne nåede man frem til at

give Hvidovre og en lille gruppe andre forstadskommuner en særlig status, den såkaldte Gentoftestatus. Det betød, at Hvidovre sogneråd blev erstattet af en kommunalbestyrelse, og sognerådsholderen blev til borgmester. Det lignede den styreform, man kendte fra købstæderne, og man kunne nu med større selvfølelse anvende det byvåben, som kommunen havde fået designet allerede i 1930-erne.

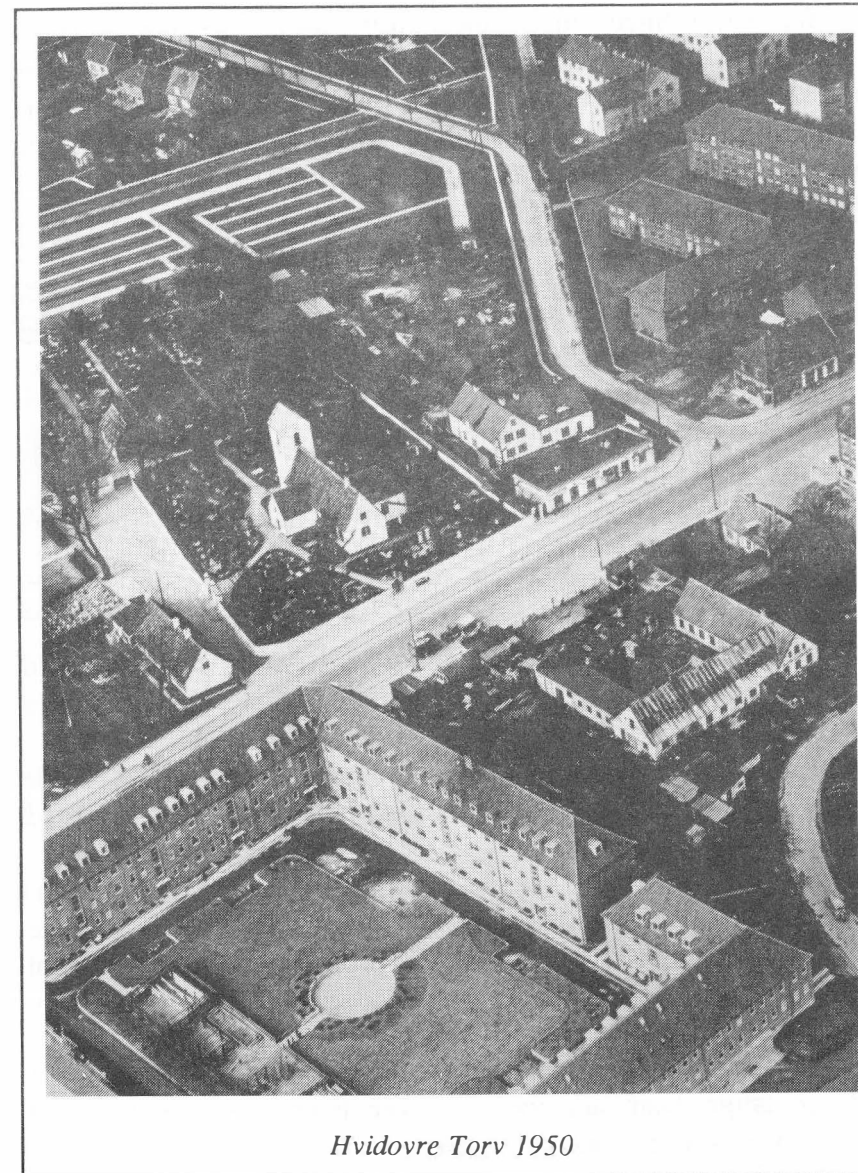
Ny selvbevidsthed

Den anerkendelse, som bysamfund, man fik med den nye status, kom til at sætte sig spor i kommunens udseende og funktion. På den ene side hang reformen af det kommunale styre godt sammen med planerne om et nyt rådhus, der kunne understrege kommunens styrkede stilling. På den anden side var det også i fin sammenhæng med planerne om en bymæssig plads overfor Hvidovre Kirke.

Rådhuset blev bygget ud mod Hvidovrevej på en del af Høvedstengårdens jorder. Den gård, som kommunen havde købt i 30-erne. Den nye kommunale værdighed kom massivt til udtryk i rådhusets arkitektur. Med mindelser om sovjetisk monumentalarkitektur, voksede rådhuset op som billede på det nye lokalsamfund.

Der var også noget symbolsk i, at det fremvoksende socialdemokratiske velfærdssamfund lagde sit monument, rådhuset, i god afstand af Hvidovre landsby, der symboliserede fortidens landbrugsamfund, som man af al magt ønskede at lægge bag sig.

Hvidovre Torv blev som nævnt det andet symbol på den nyvundne status af by. På arealet overfor Hvidovre Kirke, hvor der endnu midt i trediverne havde ligget to sammenbyggede gårde, lå der i begyndelsen af halvtredserne endnu Nørregård samt en række dårlige småbygninger. Det blev alt sammen ryddet, og torvet blev anlagt som en monumental åben plads omgivet af moderne rødstensbygninger på nord- og sydsiden.



Hvidovre Torv 1950

Med navnet Hvidovre Torv antydede man Hvidovres status som by, for et torv ligger nu engang i en by. Men pladsen kom aldrig til at fungere som torv. Det var en prytplads, der kom til at ligge hen som et åbent areal kun smykket med Hvidovre-gitteret, som skulle fortælle Hvidovres historie. Pladsen kom aldrig i brug som byens naturlige samlingssted, og det var der mange gode grunde til.

Flagskibene

Den voldsomme vækst fortsatte i Hvidovre i et lidt mere moderat tempo frem til midten af tresserne, hvor kommunen kunne beskrives som reelt udbygget. I omkring tyve år havde der nu været konstant vækst, hvor det kommunalpolitiske arbejde havde været præget af kampen for blot at holde trit med de krav, som alle tilflytterne stillede til den kommunale service. Samtidig skulle man løbende forholde sig til de nye serviceopgaver, som det offentlige fik i takt med den hurtige samfundsudvikling.

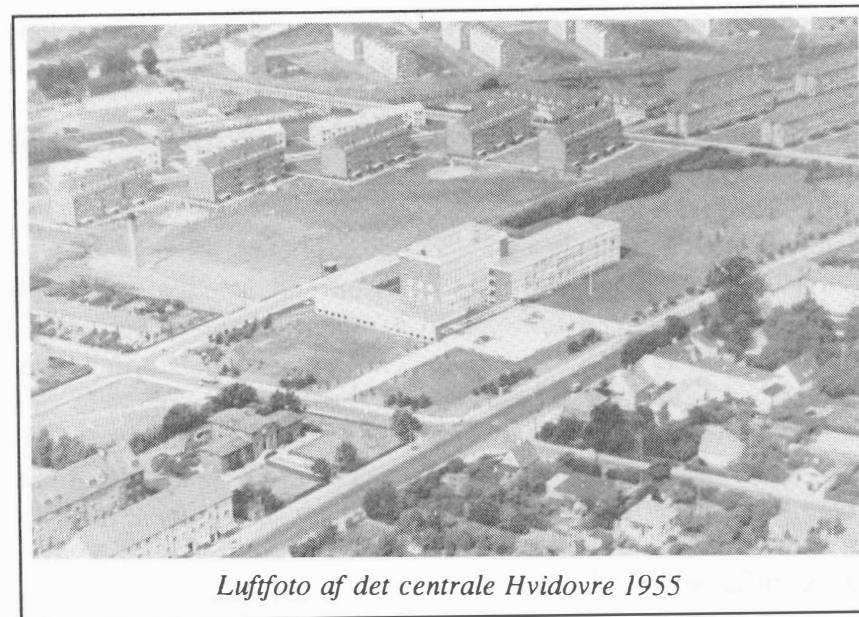
Det må siges, at opgaverne blev løst i den rækkefølge, de dukkede op, og de blev løst på en måde, der placerede kommunen smukt på en række områder.

Skole- og fritidsområdet var sammen med biblioteksvæsenet kommunens flagskibe - områder, hvor Hvidovre var helt i forreste række. Det afspejlede meget godt det forhold, at Hvidovre fortsat var en meget børnerig kommune, hvor det var naturligt at investere børn og unge. Over de næste 10-15 år kom den massive indsats også til at give pote i form af først og fremmest en placering på det sportslige Danmarkskort, der var langt mere synlig, end kommunens størrelse alene betingede.

**Flagskibene
var skole,
bibliotek og
fritidsområ-
det**

Eftertanke?

Gennem hele Hvidovres hidtidige udvikling som bysamfund fra årene omkring 1925 var dagsordenen blevet sat af tilflyttere. Den ene bølge efter den anden var rullet ind over lokalsamfundet med nye krav til det offentlige. Skoler, kloaker, trykvand, bibliotek, veje, sportsanlæg og daginstitutioner var blot nogle af de store opgaver, som kommunen skulle løse for at tage imod tilflytterne. Selv om mange af opgaverne blev løst forbilledligt og i overensstemmelse med kommunens grundlæggende socialdemokratiske ideologi, sidder man tilbage med et klart indtryk af, at kommunalbestyrelsen i disse år var så optaget af at klare de presserende problemer, at der ikke var overskud til at stoppe op og tænke tanker. Der var hele tiden nye byggerier med alle de afledede offentlige serviceopgaver, der skulle tænkes på, og udefra kom der hele tiden nye opgaver og områder til for det offentlige.



Luftfoto af det centrale Hvidovre 1955

Da man endelig fik mulighed for at læne sig lidt tilbage og se på den kommune, der var blevet skabt i de første to efterkrigsårtier, var det allerede blevet et helt andet samfund end det, man forestillede sig at man byggede op i halvtredserne.

Knap havde Hvidovre fyldt alle sine sunde og gode boliger op med håndværkere, funktionærer og arbejdere, der skulle leve deres produktive liv i kommunens moderne rammer, før velstanden satte ind og ændrede befolkningens vaner og værdinormer på måder, der kom til at påvirke lokalsamfundets funktioner.

Bilismen

Bilismens opsving fra slutningen af 1950-erne fulgtes kort efter af velstandssamfundets næste statussymbol, sommerhuset. En ganske stor gruppe blandt tilflytterne fra 40-erne og 50-erne var nu aldersmæssigt og økonomisk i en situation, hvor både bil og sommerhus var realistiske muligheder.

Denne udvikling medførte omkring midten af tresserne, at hele kvarterer i forstaden nu også blev tømt i weekenderne, hvor beboerne i næsten kø-lignende trafik transporterede sig til de nye store sommerhusudstyknings i f.eks. Odsherred, hvor de fik afløb for den fysiske virkestrang, som boligerne i den almennyttige boligmasse ikke tilgodeså.

Sammen med kvindernes nu massive indtog på arbejdsmarkedet gav det et helt nyt og anderledes lokalsamfund. Den nye kvinderolle faldt sammen med indførelsen af amerikanske indkøbsvaner, symboliseret i selv-betjeningsbutikken. Denne handelsform krævede større enheder, og det blev døden for flere end hundrede små dagligvareforretninger i Hvidovre over et tiår fra 1960-1970.

1960-erne var det tiår, hvor bilen kom i centrum også i Hvidovre. Bilen blev borgernes mulighed for at forlade kommunen, men det stillede krav til trafikåre, og de krav kom til at påvirke lokalsamfundet negativt.



Vestmotorvejen

Det første, Hvidovre mærkede til den nye bilisme, var trafikproblemer på Gammel Køge Landevej. Trafikken her fik et omfang, der i myldretiden gjorde det stort set umuligt at krydse vejen, og det påvirkede den omfattende detailhandel, som var lokaliseret her. Den næste effekt var etableringen af Vestmotorvejen, der kom til at skære Hvidovre over i to dele. Motorvejen blev gravet lige ind gennem det centrale Hvidovre, så den gamle bygade blev delt i to, og en lang række ret nyopførte boliger fik forringet nærmiljøet i en grad, så deres egnethed som menneskeboliger af en standard, som Hvidovre ellers kunne bryste sig af, kunne betvivles.

Manglerne

Tresserne var et tiår, hvor det gik stærkt og stort. Selv om mange borgere pludselig fik interesser ud over arbejdet, der lå udenfor

kommunen (sommerhuse og andre bilbetjente udflugtsmål), så gav den stigende velstand også mulighed for at begynde at rette op på nogle af de mangler, der begyndte at blive synlige ovenpå den hurtigt gennemførte udvikling. For eksempel blev det mærkbart, at den hurtige og ret planløse udbygning havde efterladt kommunen som den af de storkøbenhavnske kommuner, der havde færrest grønne arealer per indbygger, og det var en god anledning til at etablere parker, hvor det endnu var muligt.

Den eneste store park, som tidligt var blevet realiseret, var området omkring Rebæk Sø, der var blevet fredet i slutningen af fyrrerne. Nu tog man fat på Hvidovres strandarealer.

Hele strækningen fra Damhusåen til Hvidovre lystbådehavn blev udlagt til parkområde og fyldt op til Hvidovres største sammenhængende grønne område. Det ville ikke i sig selv gøre Hvidovre til én af de mest grønne kommuner, men det var et skridt på vejen.



Losseplads ved Hvidovre Strand 1955

Og grundlæggende havde (og har) Hvidovre det problem, at udbygningen med dens manglende overordnede planlægning ikke levede mulighed for at placere de grønne områder dér, hvor der var mest brug for dem - i forbindelse med de tættest bebyggede områder.

Avedøre Holme

På samme tid opererede man på højere niveau end kommunen med planer, der pegede i en helt anden retning. I slutningen af halvtredserne havde foreningen Dansk Arbejde fået udvirket en kongelig tilladelse til at indlede inddæmning af et stort havområde centreret omkring Avedøre Holme, der stødte op til Hvidovre. Det ville ikke umiddelbart berøre Hvidovre på anden måde, end at der i fremtiden ville blive en stor mængde arbejdspladser til rådighed for Hvidovreborgere i det store industriområde, der skulle etableres, og der måtte forventes en stigende trafik gennem Hvidovre til og fra Avedøre Holme. Inddæmningsarbejdet blev gennemført, og de første erhvervsvirksomheder etablerede sig i slutningen af tresserne. En anden plan, der ikke blev gennemført ville have haft langt større virkning for Hvidovre.

Planen gik dels ud på at inddæmme resten af Kalveboderne, så der kun blev efterladt et smalt sejløb ind til Sydhavnen, og så skulle der etableres et nyt industriområde langs hele Hvidovres kyst mellem de nye parker og sejlrenden. Dels skulle Kastrup lufthavn flyttes til et nyinddæmmede område mellem Avedøre Holme og Amager.

Planen vakte ikke nær den debat i Hvidovre Avis, som man kunne have forventet i lyset af, hvad den ville have betydet for miljøet i

Det blev et andet samfund, end man havde forestillet sig

Hvidovre, men nærliggende forklaringer er, at mange af Hvidovres borgere var optaget af sommerhusinteresser udenfor kommunen, de arbejdede udenfor kommunen, og tiden var fyldt med store og nok så debatskabende projekter som for eksempel den planlagte Søring i København. Endnu en årsag lå i selve tiden, hvor al vækst betragtedes som énsidig positivt. Endelig var langt hovedparten af Hvidovres borgere tilflyttere med relativt få lokale år på bagen, så deres lokale engagement var stærkt begrænset.

Den store plan blev aldrig gennemført, og blot få år senere ville den have mødt en helt anden massiv modstand.

De gyldne år

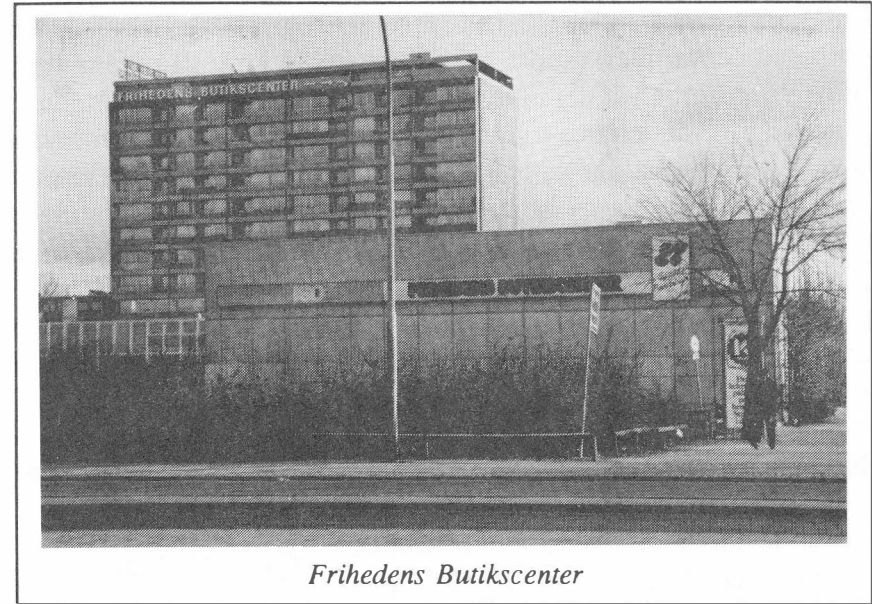
Internt i kommunen blev årene fra midten af tresserne til midten af halvfjerdserne en gylden periode, hvor økonomien og den nu afsluttede udbygning gav mulighed for selv at handle og ikke blot handle fordi, man blev presset til det af udefra kommende omstændigheder.

Der blev bygget nye skoler og idrætsanlæg i et omfang og en kvalitet, der i dag må betragtes som luksus, men som i vækst- og højinflationsår var en rigtig god investering.

Denne luksusudbygning af de offentlige servicefaciliteter skete ikke som led i en gennemtænkt overordnet plan, der skulle føre frem til færdiggørelsen af Hvidovre som bysamfund. Det havde fortsat karakter af, at man handlede efter tidens lidt tilfældige løsener.

Center-tanken

Det gamle detailhandelsmønster, som var blevet smadret af bilismen og kvindernes indtog på arbejdsmarkedet, blev fra slutningen af tresserne erstattet af center-tanken. Rødovre-centret, blev som landets første åbnet i 1966, og naturligvis måtte også Hvidovre have et af de moderne indkøbscentre. Det første af slagsen blev



Frihedens Butikscenter

Frihedens Butikscenter, der vel mere fik karakter af helt lokalt indkøbscenter, men som alligevel smagte lidt af fugl. Senere kom Rebæk Søpark centret, som viste sig at være bygget på en fejlagtig antagelse. Endelig kom som et meget sent skud på den stamme Hvidovre Stationscenter sidst i halvfjerdserne.

Placeringen af Hvidovres butikcentre i forbindelse med S-stationerne var god latin i tresserne, hvor planlæggerne havde klare forestillinger om forstadsindbyggernes livsformer. De var baseret på en antagelse af, at Hvidovres borgere opførte sig, som de havde gjort i halvtredserne. Det vil sige, at de tog på arbejde i København om morgenen og vendte hjem med S-toget om eftermiddagen og købte ind på vej hjem.

De blev altså placeret i overensstemmelse med centralt placerede planlæggeres ideer om borgernes behov og vaner og ikke i over-

ensstemmelse med lokalsamfundets behov.

Nu forholdt det sig imidlertid allerede noget anderledes, da de første to centre blev opført, og da det tredje kom til i slutningen af halvfjerdserne var det indlysende, at forudsætningerne for denne placering havde ændret sig.

Hvidovreborgerne var som andre danskere blevet motoriseret, og indkøbsvanerne blev i stigende grad omlagt til større samlede indkøb, hvor man brugte bilen som transportmiddel. Tilsvarende foregik en stigende andel af arbejdspladstransporten i bil, og endelig begyndte Hvidovreborgerne i stigende grad at arbejde andre steder end i det gamle bycenter i København, hvor S-banen førte hen.

Mangel på by-identitet

Den lokaliseringsplanlægning, der førte til, at Hvidovre fik sine indkøbscentre placeret ved S-stationerne var ikke blot forældet, da den blev gennemført, den fik nok så væsentligt som bieffekt, at Hvidovres muligheder for at få en fysisk identitet som bysamfund blev svækket om ikke umuliggjort.

Den helt umiddelbare effekt af centeropbygningen var den endelige udtynding af detailhandelen langs Hvidovrevej, så byens hovedgade blev yderligere tømt for liv og kunne underbygge myterne om forstadens kedsommelighed.

Ved kopieringen af Rødovre-modellen overså man blandt andet det forhold, at Rødovre Centrum blev placeret i kommunens centrum ved råd-huset og biblioteket i en plan, som med tiden yderligere blev udbygget med en politistation og et kulturhus.

Indkøbs-centrene ved S-stationerne umuliggjorde en bymæssig identitet

Den decentrale Hvidovre-model, som havde borgernes pendling som grundlag, levede ikke en tilsvarende mulighed for at skabe et bycentrum.

Hvidovre og kulturen

I første halvdel af 1970-erne stod Hvidovre som en ret velstående kommune, med en offentlig service, der næsten kunne stå som model for velfærdssamfundet.

Indsatserne på børne- og ungdomsområderne var som nævnt blevet synligt belønnet gennem lokale idrætsfolks præstationer på nationalt og internationalt plan.

Det var naturligt, at nye behov kom til at vise sig, når de helt elementære krav til kommunen var blevet tilfredsstillet. I Hvidovre begyndte to nye tendenser at vise sig blandt borgerne i årene op mod 1970.



Skattejagt på Sukkertoppen. I centrum daværende borgmester Aagesen. Med ryggen til kommunalpolitiker Herluf Rasmussen

Den ene var kulturelt engagerede voksnes krav om tilbud og kvalitet, og den anden var en ny ungdomsgenerations krav om nærhed og alternative livsformer og kvaliteter.

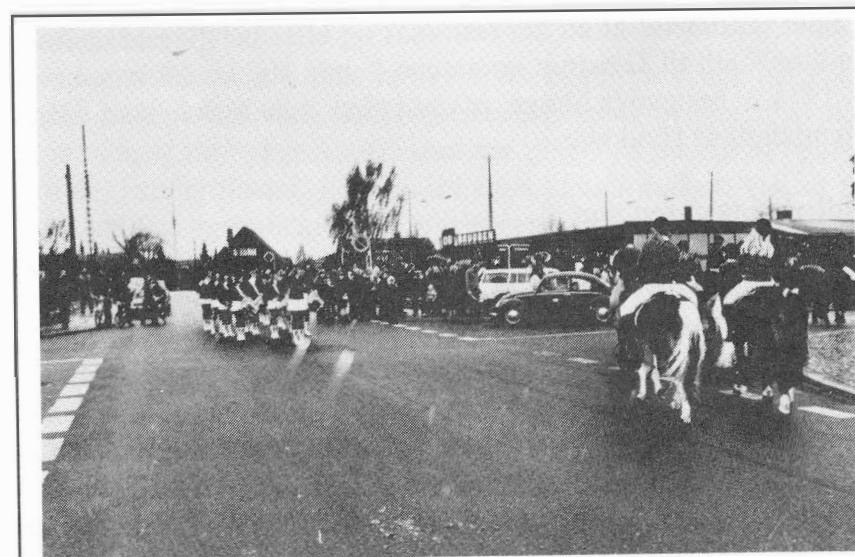
Kravet om lokale kulturtilbud, der kunne stå mål med, hvad en provinsby af samme størrelse kunne tilbyde sine borgere, fik politisk fremme, og støttet af de økonomisk gyldne tider fik det organisatorisk udtryk i Hvidovre Kulturråd, der ikke blot var blandt landets første men nok så væsentligt blandt de fremmeste. Dernæst slog kulturkravet igennem ved opførelsen af det dengang største kulturhus i landet: Medborgerhuset.

Den nye ungdomsgeneration satte også sit præg på Hvidovre i denne periode. Det skete ikke så meget i kraft af opbygningen af nye nagelfaste institutioner, selv om Risbjerggård og stridighederne i forbindelse med tildelingen af lokaler og andre ressourcer til de nye ungdomsstrukturer kunne give indtryk af, at det var det centrale.

Det var mere i kraft af, at nye værdier og krav til kvaliteter i nærmiljøet blev sat på dagsordenen af den nye generation. I realiteten lå der et vigtigt fælleselement bag det stigende lokale engagement, som både kulturfolkene og ungdomsoprørerne var udtryk for.

Det var naturligvis generelle tendenser i tiden, der befordrede dem, men den lokale drejning, som de fik, var også udtryk for, at Hvidovre efter 50 års byudvikling var ved at få en væsentlig befolkningsgruppe, der havde så stærk lokal tilhørskraft, at Hvidovre var andet og mere end et sted, hvor man boede.

Nu skulle man til at lave et Hvidovre, hvor det endelig ikke længere var tilflytterne, der satte dagsordenen i kraft af deres stadige krav til udbygning af den offentlige service, men hvor det var den rodfæstede befolkning, der i kraft af livslang erfaring med Hvidovre skulle stikke udviklingslinierne ud.



Optog i anledning af Avedøres indlemmelse i 1974

Muligheder

Her kom den landspolitiske og den internationale udvikling så i vejen med en slæde.

Kommunalreformen, som i 1970 aflivede det sognekommunale system, slog ikke igennem i hovedstadsområdet, hvor kommunerne allerede var så store, men enkelte steder medførte den ændringer. Avedøre var en torn i øjet på planlæggerne, og områdets tilhørsforhold til Glostrup, som Avedøre end ikke havde nogen grænse til, måtte også forekomme absurd.

Lange forhandlinger førte til, at Avedøre skulle lægges til Hvidovre, og det så umiddelbart ud til at være en klar gevinst. Her fik man med ét slag rådet bod på mangelen på grønne områder, og med Avedøre Holmes udbygning som industriområde ville Hvid-

ovre kommune kunne blive selvforsynende med arbejdspladser. Under udfoldelse af en del festivitas og efter betaling af et større millionbeløb til Glostrup kommune kunne Hvidovres borgmester i 1974 i hestevogn drage rundt i den nye bydel, som skulle fremtidssikre Hvidovre.

Udbygningsfasen slut

Det skete få måneder efter, at den første internationale oliekrise havde varslet det, der skulle blive den længste økonomiske krise i Danmarkshistorien.

Avedøre blev desværre ikke det eventyr, der kom til at være kronen på værket i Hvidovres gyldne tid. I stedet kom kommuneudvidelsen til at symbolisere den nedgangstid, der i store træk har stået på lige siden.

Igen blev Hvidovre bragt i en situation, hvor nye tilflyttere kom til at sætte dagsordenen og bestemme, hvor de stadig mere knappe ressourcer skulle sættes ind.

Industriområdet på Avedøre Holme kom ikke til at levere arbejdspladser til Hvidovres borgere i et tempo eller omfang, som det oprindelig var forventet, og Avedøres grønne områder kom kun til at ligge som et åbent landskab, som borgerne kunne kikke på fra vejene.

Endelig blev realiseringen af Avedøre Stationsby til noget nær en social katastrofe. Det kunne næppe nogen have forudset, da projektet var på tegnebrættet. Byen blev planlagt i en periode, hvor byplanlæggere var fascineret af mulighederne for at skabe totalplanlagte byer, hvor borgernes liv var forudberegnet, således at byen fra begyndelsen kunne være udstyret med alt, hvad beboerne kunne få brug for.

Stationsbyen lå trafikalt optimalt. Den stødte op til attraktive grønne områder, og den lå et stenkast fra den nye badestrand ved Køge Bugt. Den havde store gode boliger, et udbygget institutions-

net fra vuggestuer til gymnasium, fra detailhandel til bibliotek. Her var det hele.

Man kunne naturligvis ikke have forudset, at byen skulle befolkes midt i en dyb og varig lavkonjunktur, eller at byggeriet skulle blive ramt af de byggeskader, som har plaget så mange af beton-teknologiens projekter. Det, man kunne have forudset, var, at så totalplanlagte og standardiserede rammer, som Stationsbyen er udtryk for, ville give problemer. Avedøre Stationsby blev Hvidovre kommunes sidste projekt i den størrelsesorden. Her kom den sidste store tilflytterbølge til byen, og i kraft af den økonomiske krise, er det stadig femten år efter den, der bestemmer kommunens handlemuligheder.

I kraft af de regionplaner, der er lagt over de resterende frie arealer i Hvidovre, kan det siges, at det er slut med udbygningsfasen i Hvidovres historie. Tilbage er blot lidt udfyldningsopgaver og at genfinde den lokale identitet, som var ved at manifestere sig i begyndelsen af halvfjerdserne.

Man kan konkluderende sige, at Hvidovre i efterkrigstiden blev ramt dobbelt. Først blev vi ramt af en ukontrolleret og uplanlagt udbygning og udvikling, og derefter blev vi ramt af den mest planlagte byudvikling i form af Avedøre Stationsby.

Hvor ligger Hvidovres centrum?

Hvidovre står i dag med en kommune, hvis fysiske rammer er betinget af de seneste 50 års samfundsudvikling. Hvidovres identitet er svær at finde for udefra kommende, der har svært ved at se, hvor Hvidovre begynder og Rødovre slutter, eller som passerer Hvidovre ad motorvejen på 45 sekunder.

Borgere, der har boet det meste af deres liv i Hvidovre, og det er

Hvidovre er
både plan-
lagt og u-
planlagt

en stadig voksende gruppe, ved godt, hvad Hvidovre er, hvor den begynder og slutter, hvad der er kommunens styrke og i det mindste hvad nogle af dens svagheder er.

Hvidovre har en adskillige kilometer lang hovedgade og adskillige centre men intet centrum. Det var af mindre betydning, da det store flertal af Hvidovre-borgere var tilflyttere og i øvrigt arbejdede andre steder. Men det er af betydning i dag, hvor en stadig stigende andel af befolkningen er indfødte, og stadig flere arbejder lokalt. Det er nu omkring en trediedel af arbejdsstyrken, der arbejder lokalt, og beklageligvis har vi en meget stor del af befolkningen, der er uden arbejde. Det betyder, at vi har mere lokal færdsel og har mere bevægelse på gaderne, end vi har haft i årtier.

Statistisk er der basis for et fuldt udbygget lokalt byliv. Vi har butikkerne, vi har kulturinstitutionerne, vi har de politiske og administrative institutioner, men de er ikke synlige, fordi de ikke er grupperet omkring et reelt centrum, som man kan forbinde med en bydannelse.

Det liv, der tiltrækker liv

Nu færdes borgerne i et kaotisk og spredt mønster, der gør, at der ikke er mange mennesker noget sted, der er ikke det liv, der tiltrækker andet liv og skaber et dynamisk bymiljø.

Det kan synes at skyldes en række historiske tilfældigheder, som man ikke har haft mulighed for at få indflydelse på, men det er kun delvis rigtigt.

Havde der eksisteret et overordnet mål for kommunens udvikling, et mål, der handlede om andet end et antal boliger og et antal arbejdspladser og de faciliteter, som de stillede krav til, så kunne Hvidovre have set anderledes ud.

Hvis borgere og politikere havde haft overskud til at stoppe op og overveje, hvilken slags bysamfund Hvidovre skulle udvikle sig til,

så havde man haft mulighederne for at styre i den retning.

Hvor er vi henne?

Det er historikerens privilegium at være bagklog, og det er altid let at påpege fejl og mangler. Men det er mit postulat, at man kan lære af historien. Ikke i den forstand, at situationer gentager sig, men i den forstand, at indsigt i de mekanismer, der har styret udviklingen, giver større mulighed for at se, hvad der bestemmer den nuværende udvikling, og dermed mulighed for at påvirke dem.

Den konkrete lære, der kan uddrages af Hvidovres udvikling i efterkrigstiden, kunne være, at der skal opstilles mål, der rækker ud over en valgperiode, mål, der ikke bare handler om hjemmehjælpertimer og daginstitutionspladser og finansiering af ældreboliger.

Der må være mål, der handler om, hvordan Hvidovre skal se ud og fungere om ti eller tyve år, hvordan vi gerne vil give vores børn mulighed for at fungere i et lokalsamfund, hvor de kan have helhed i livsoplevelserne: bolig, arbejde, kultur, natur og fritid og indkøb. Det hele som integrerede tilbud i lokalsamfundet og ikke som turistoplevelser i regionen.

Vi har faktisk mulighederne nu, hvor kommunen er udbygget og samtidig så gammel, at de første byfornyelsesprojekter banker på. Vi har stadig områder som Teatergrunden ved Friheden Station, som kan passes ind i fremtidens Hvidovre, vi har gamle og nyere kvaliteter, som vi skal passe på.

Men forudsætningen for, at vi har et endnu bedre Hvidovre om tyve år, er, at vi ved, hvor vi vil være henne ikke om fire år men om tyve.

Der skal opstilles mål, der rækker ud over en valgperiode

Et kønnere Hvidovre

Af arkitekt Charlotte Nøhr Larsen

Teknisk Forvaltnings Planlægningsafdeling

To Byplan-ideologier

Der er skiftende idealer for byplanlægning, ligesom moden skifter for tøj, mad og meget andet.

Hvidovre er særligt præget af to epokers byplanmode eller ideologi. Det drejer sig om 1940-ernes idealer om **lys og luft** omkring boligen, som var en helt forståelig og nødvendig reaktion på forrige århundredes usunde lejekasernebyggeri i Københavns brokvarterer.

Den anden idé, der præger Hvidovre, er 1960-ernes ideer om at skabe en **centerstruktur**.

I 1960-erne mente man, at det var en god idé at samle alle forretninger i butikscentre med en passende afstand. Butikscentrene skulle flankeres af et højhus, som et "landmærke" eller en slags reklamesøjle. Desuden skulle menneskene, der boede i højhuset sikre, at der blev et pulserende liv i centret.

Denne form for planlægning var beregnet for det moderne forbrugende menneske. Økonomiske og sociale problemer var ukendte størrelser.

Modesko og modetøj er hurtigt omsætteligt. Man køber bare noget nyt. I byggeri og byudvikling er der bundet millioner og atter millioner af kroner. Fejlslagen moderettet planlægning binder generationer.

1940'ernes
og 60'ernes
byplanmode
har præ-
get Hvidov-
re



Til 4 af Hvidovres 5 butikscentre er der knyttet et højhus, der fungerer som en art forvokset logo for centret.

Hvidovre - en by uden centrum

I Hvidovre er vi i dag temmelig bundet af, hvad der blev besluttet for 10 eller 30 år siden. Det er således et faktum, at Hvidovre er en by uden centrum i modsætning til den gammelkendte købstad. Af samme grund har gader og pladsers udformning i Hvidovre nok ikke haft så stor politisk bevågenhed som købstædernes mere eller mindre vellykkede gågader og torveindretninger.

I butikscentrene er det centerforeningen eller den enkelte centerejer, der bestemmer, hvordan "det offentlige rum" skal se ud. To yderpunkter i den henseende er det nyindrettede Hvidovre Stationscenter, hvor der er rart at komme, og Rebæk Søpark Butikscenter, som er i en sørgelig forfatning. I centrene er det dog i høj grad reklameværdien af indretningen og inventaret, der bestemmer udseendet. Når vi træder ind i et butikscenter, bliver vi

bombarderet med reklamer og synet af stativer med tilbudsvare. Der er ikke megen hvile for øje og sjæl.

Kommunen har ikke nogen nævneværdig indflydelse på centrenes liv og udseende. Kun i de indledende faser med lokalplanlægning og byggesagsbehandling har kommunen mulighed for påvirkning og indflydelse.

Et kønnere Hvidovre

Da vi i Hvidovre Kommunes tekniske forvaltning skulle i gang med at revidere kommuneplanen i 1988 syntes jeg, at det var vigtigt at rette opmærksomheden mod nogle af de lidt forsømte veje og pladser i Hvidovre. I stedet for at kalde emnet sådan noget som "byfornyelse og bedre gade- og pladsindretning", fandt vi på den mere mundrette titel "Et kønnere Hvidovre".

Der blev afholdt nogle studiekredse om emnet, hvorved der kom mange gode forslag. Der kom forslag om renovering af Risbjerggård, fornyelse af Hvidovre Torv og et meget spændende forslag om at bygge en helt ny økologisk bydel på gartneriarealerne i Avedøre. Det sidstnævnte forslag blev der nedlagt veto imod af Københavns Amt, som er regionplanmyndighed. Amtet mente, at gartneriarealerne skulle fastholdes som en del af Den Grønne Kile, og at kommunen iøvrigt ville komme til at overskride sin byggekvote.

Ved den endelige vedtagelse af Kommuneplan 1988-98 i Kommunalbestyrelsen var 5 lokaliteter udvalgt til fornyelse under den fælles titel: Et kønnere Hvidovre.

De fem lokaliteter var: Hovedstien i Avedøre Stationsby, som blev valgt for at følge op på det store arbejde, der blev gjort af de to boligselskaber for at forskønne og forbedre miljøet. Langs Hvidovrevej, der må betragtes som kommunens hovednerve, blev der udpeget fire lokaliteter, nemlig Hvidovre Stationsplads, Hvidovre Torv, vejstrækningen fra Hvidovre Torv til Holbæk-

motorvejen og endelig Rådhusforpladsen i sammenhæng med Risbjerggård.

Derudover blev det besluttet, at der skulle udarbejdes en hvidovrestandard for gadeinventar, såsom bænke, læskure ved busstoppesteder, informations- og reklametavler, gadebelysning og papirkurve. Målet er at skabe sammenhæng i gadeudstyrets kvalitet, farve og udformning.

Ideologien bag "Et kønnere Hvidovre"

Det skal ikke være nogen hemmelighed, at projektet "Et kønnere Hvidovre" også er en følge af en modestrømning inden for byplanfaget. Mange kommuner i landet arbejder på at forskønne deres gader og pladser. Her skal blot nævnes Herlev Bymidte og Ballerup Hovedgade, som har været til inspiration for os. For så vidt er det heller ikke noget nyt fænomen.



Bybilledet forringes af trafikskilte, elmast, reklamesøjler m.m.

I europæiske byer har man altid tilstræbt smukt og elegant byinventar, lige fra gamle gaslygter til bænke, brandhaner og kioskers udformning. Der er også mode i flisebelægninger, brosten og beskæring af træer, som på Frederiksberg Allé, hvor træerne er skåret i "kandelaber"-facon.

Men måske er det netop 60-ernes og 70-ernes lidt fattige betonarkitektur, som har gjort det nødvendigt at pynte lidt på bybilledet nu.

Arkitekt Jan Gehl fra Kunstakademiets Arkitektskole udgav for mange år siden en bog, der hed "**Livet imellem husene**". I bogen analyserede han, hvordan vi bruger vores udearealer og gadeinventar, og hvordan vi gebærder os i forhold til hinanden i byens rum.

Han lancerede også et begreb han kaldte "væsnernes uvæsen". Væsnerne er i den forbindelse vejvæsen, belysningsvæsen, telefonvæsen m.v. - alle dem der kommer og sætter skilte og tekniske installationer op på gader og veje. "Uvæsnet" består i, at de ikke taler sammen eller koordinerer deres installationer. Resultatet er ofte overordentligt uskønne "sammenplantninger" af umage skilte og el-skabe plantet på den mest upassende måde i forhold til huse og gaderum.

En bys identitet

En måde at give en by som Hvidovre en identitet er, som nævnt at vælge et ensartet gadeudstyr og så holde fast ved det. I Hvidovre og i de fleste andre kommuner i landet har der været en slingrende kurs for indkøb af gadeinventar. Man prøver lidt med én type papirkurve, derefter lidt med en anden type. Alene af buslæskure kan man finde 4-5 forskellige typer ned ad Hvidovrevej.

For et par år siden blev der anlagt nogle blomsterbede på flere af Hvidovrevejs hjørner - ved Rytterskolen, ved Risbjerg Kirke, ved



Frihedens Station. Gebisserne var der nogle, der kaldte dem i spøg på grund af de marksten, der indrammede dem. Jeg syntes faktisk bedene var flotte, især dem ved Frihedens Station, der blev tilplantet med små røde roser. Men det irriterede mig, at bedet ved Brostykkevej blev kantet med lange lige granitkantsten. Det ærgrer mig, at man ikke kunne fastholde ét princip bare langs Hvidovrevej.

Hvidovre

I dag er vi godt igang med projekt "Et kønnere Hvidovre". Planlægningen er foregået i et samarbejde mellem byplanarkitekter, landskabsarkitekt, vejingeniør, tekniske assistenter, Lokalhistorisk Arkivs arkivar og med politikerne som mod- og medspillere. Stationspladsen ved Hvidovre Station er nu renoveret og jeg synes,

at det er lykkedes at få mere "plads" og mindre kørebane. Desuden er broerne blevet delvist afrenset og malet, og de er blevet udsmykket med Erik Hagens og Ursula Munch-Petersens store emalje-billeder. DSB har planer om at afslutte renoveringen ved at udvide kiosken med en glasudbygning med direkte adgang til Stationspladsen.

Hovedstien i Avedøre Stationsby er blevet renoveret og fornyelse af vejstrækningen mellem Hvidovre Torv og Holbæk Motorvejen er i fuld gang. På den sidstnævnte strækning er der etableret en midterrabat med træer. Træerne skal gøre vejstrækningen mere intim, og samtidig vil en indsnævring af vejbanen dæmpe bilisternes fart. Endelig har midterrabatten den funktion, at man lettere kan komme sikkert over gaden, fordi man kan standse op på midten.

I 1993 og 1994 er det tanken, at Hvidovre Torv skal renoveres. I september 1990 holdt vi et offentlig møde om torvets fremtid. På trods af, at regnen den aften silede ned, og at der var "20 års fodboldglimt" i fjernsynet, kom der ca. 50 mennesker. De fleste af de fremmødte gav udtryk for, at de gerne ville have mere liv på torvet i form af torvedage, loppemarkeder og kulturelle arrangementer. Kommunalbestyrelsens Teknik- og Miljøudvalg har siden vedtaget et program for fornyelse af torvet, der blandt andet bygger på de ønsker, der blev fremsat på mødet.

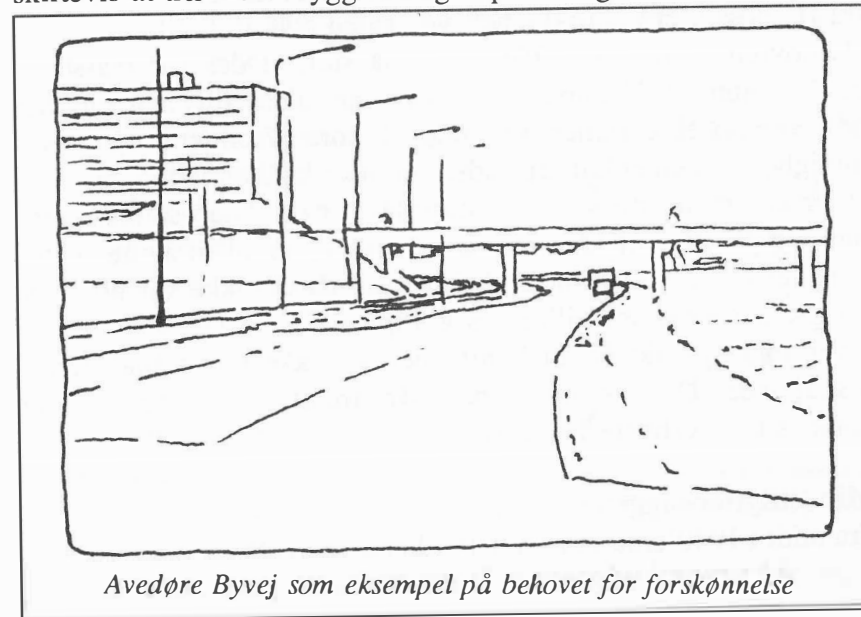
Rådshusforpladsen og Risbjerggård er den sidste lokalitet i denne runde af "Et kønnere Hvidovre" projekter, og det ligger nok lidt ude i fremtiden. Hvornår det går i gang er endnu ikke lagt fast.

Vort ønske er dog, at de rustne gittermaster med de mange luftledninger lidt efter lidt langs hele Hvidovrevej vil blive erstattet med rørmaster og de grå Københavner-armaturer, som kan ses på Hvidovre Stationsplads. Desuden er det hensigten, at alle de forskellige buslæskure skal erstattes af en ny mørkeblå type, som passer til de nye mørkeblå og gule busstop-standere.

Avedøre

Som det ses er det i Hvidovredelen af kommunen, at den største forskønnelsesaktivitet foregår. Det er naturlig nok, da bebyggelsen i Hvidovre i gennemsnit er 20-30 år ældre end bebyggelsen i Avedøre. Men, især Avedøre Byvej og dens nære omgivelser kunne godt trænge til noget bearbejdning. Bebyggelsen langs Byvej er resultatet af en typisk 70-er byplanmode - alting vender ryggen mod vejen. Avedøre Byvej har derfor et meget åbent og øde udseende som ikke er nødvendigt af hensyn til trafikmængden. Langs Byvej er der stadig nogle ledige grunde, ligesom der er nogle meget brede vejvidelsesarealer langs vestsiden af vejen, som der næppe vil blive brug for.

Jeg syntes Avedøre Byvej ville være et oplagt område for en arkitekt- eller landskabsarkitekt-konkurrence om, hvorledes Byvej kunne få sit eget smukke karakteristika, som for eksempel ved skiftevis at trække bebyggelse og beplantning helt ud til vejen.



Avedøre Byvej som eksempel på behovet for forskønnelse

Selv om man er fra Hvidovre, er man ikke helt ved siden af

Af Arne Bech, kommunalbestyrelsesmedlem

Da jeg sammen med Alice og Helene (hustru og datter) flyttede til Hvidovre for 15 år siden, var det efter fælles grundige overvejelser, som mandede ud i den konklusion, at Hvidovre bare var sagen - og da vi også fandt en dejlig bolig, var sagen helt klar. Ikke blot fodbolden og idrætten stod stærkt i folks bevidsthed, men hele kommunen blev forbundet med udvikling, fremskridt og demokrati.

Derfor var der også tale om indforstået distance og lun selvironi, når et talrigt publikum ved seværdige fodboldkampe i fællesskab til melodien "Solskin kan man altid finde" sang: "Selv om man er fra Hvidovre, er man ikke helt ved siden af".

Hvidovreborgernes selvfølelse var så stor, at der var masser af plads til humorfyldte underdrivelser. Man soled sig i almennyttige boliger, moderne skoler, fremragende idrætsfaciliteter og fritidsmuligheder samt et kulturpalads, som man kaldte Medborgerhuset. Hvor kommunegrænserne egentlig lå, var der knap så stor viden om. Og grønne områder var noget, man kørte ud til andre steder, hvis det var det, man havde behov for, når det ikke var nok med boligselskabernes og villaernes græsplæner.

Overordnede visioner for kommunen var ikke noget, man rigtigt diskuterede. Den kommunalpolitiske fremtid var tryk med en tendens til yderligere forbedring.

Min tilflytterbaggrund

Fra midt i 1940'erne til midt i 1960'erne, da Hvidovre voksede fra sogn til kommune, voksede jeg fra barn til voksen i Viborg, "en

rigtig by", der havde haft købstadsrettigheder i 800 år, og hvor det fysiske rum var præget af en domkirke, en landsret, en katedral-skole med kostskole, en gymnastikhøjskole, et landsarkiv, et stiftsmuseum, et kloster, en bispegård, mange fremragende borgerhuse fra middelalderen, Det Danske Hedeselskabs hovedsæde, amtssygehus, statshospital, landbrugsskole og ...

Med udsigt over søer og marker og med nær adgang til skove, heder og andre naturområder.

Og med en historie tilbage til jernalderen, da byen var landstingsby, handelssted, offersted og senere kongekroningssted, Hans Tausens hovedsæde for reformationen og på et tidspunkt Jyllands største by.

En by, hvis placering var kendt på landkortet, og som var så stærkt besøgt af turister fra hele den rejsende verden, at domkirkepladsen var et eldorado for de af os drenge, der elskede at samle på sjældne bilnumre og turistautografer for derigennem at føle os ikke blot som en del af stor og spændende verden, men som centrum for begivenhederne.

En stort set uforandret og uforanderlig verden med godt en snes tusinde indbyggere i en periode, hvor Hvidovre voksede fra ca. det halve indbyggertal til ca. det dobbelte. En by, der kunne repræsentere drømmen om roen, helheden og overskueligheden.

Kort sagt, personligt er jeg vokset op i en by - i en købstad - med en stærk embedsstand, megen borgerlighed og stor selvfølelse, som naturligvis smittede af - også på den del af ungdommen, som jeg tilhørte - nemlig den økonomisk dårligere stillede.

Viborg - en stort set uforandret og uforanderlig verden

Storbyens magnetisme

Efter at have boet mere end en halv snes år i København valgte vi som familie så at flytte til Hvidovre. En væsentlig faktor i vores valg af bopælskommune var det, jeg vil kalde "storbyens magnetisme" med alt, hvad dette indebærer: uroen, mangfoldigheden og det uoverskuelige - med alle de udfordringer, det rummer for os med storbytemperamenter. Samtidig har vi ved vores bopælsplacering søgt at finde et sted "lidt ved siden af". Forstaden! - Byområde mellem købstad og hovedstad.

Et sted hvor vi også kan finde roen, helheden og overskueligheden. Dens centrum er vel egentlig Rådhuspladsen - i København. Stedet hvor man spontant mødes efter en vigtig landskampssejr i fodbold. Eller stedet, hvor man mødes til planlagte demonstrationer med tusinder andre fra hovedstadsregionen.

Forstaden -
et sted "lidt
ved siden
af"

Hvidovre p.t.

Udgangspunktet for nogle tanker om Hvidovres fremtid må funderes i virkeligheden og den ser sådan ud: Kommunen er stort set udbygget. Økonomien er præget af faldende indtægter på grund af den dårlige beskæftigelsessituation samtidig med at udgifterne stiger, så vi er på vej ind i en ond cirkel. Presset medfører yderligere arbejdsløshed, når besparelserne betyder personaleindskrænkning og færre opgaver til erhvervslivet.

Situationen er i dag en helt anden end vi overhovedet havde kunnet forestillet os, da vi fulde af optimisme flyttede til Hvidovre for 15 år siden.

Alligevel tror jeg, at Hvidovre kan blive en bedre og mere spændende oplevelse, hvis vi fortsat tør have visioner og tænker os om, mens vi forsøger at virkeliggøre dem. For mig er en god

kommune nemlig et område, hvor visionerne lever, fordi mange af dem hele tiden gøres til politisk virkelighed.

Spændende forandringer og udfordringer klares i fællesskab af de mennesker, der lever i og udgør lokalsamfundet. Mennesker, der har en fællesfølelse og et engagement i at være med til at skabe vor fælles fremtid

Demokratiske perspektiver

Jeg har en vision om en større åbenhed og et tættere samarbejde mellem kommunens borgere og politikere. Jeg tror nemlig ikke, at de store opgaver i kommunen kan løses fra et borgmesterkontor med skrivebord og embedsmænd mellem borgere og politikere.

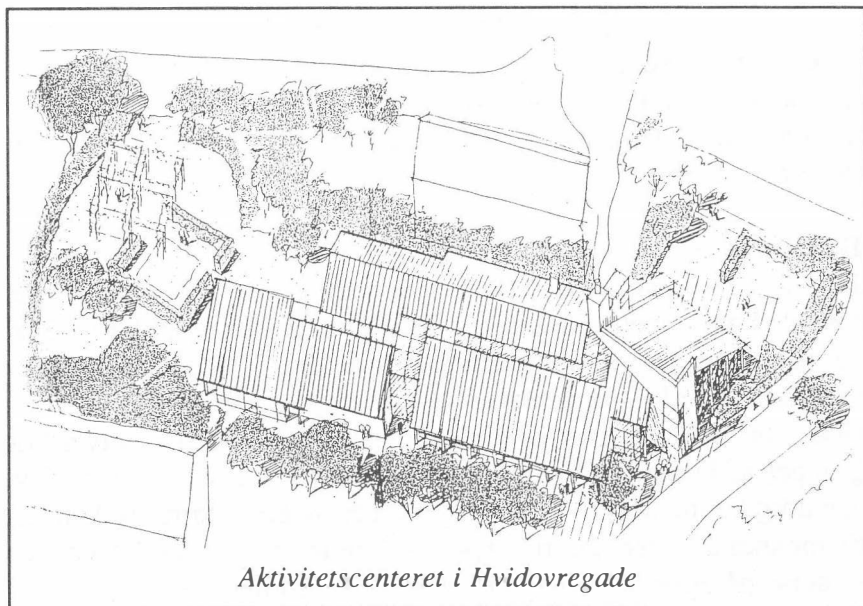
Gode forbedringer gror frem af spontane behov og initiativer hos grupper af borgere. Ved politisk at støtte denne virkestrang vil vi samtidig kunne frigøre skjulte ressourcer og give større livskvalitet til mennesker, der har tid, lyst og kræfter til at skaffe sig indflydelse på egne vilkår og hjælpe andre med det.

Hvidovre kan i denne proces være helt i front.

Derfor har jeg også en vision om en kommune, der via en øget decentralisering og demokratisering bærer præg af et samarbejde mellem politikere og borgere, der bygger på åbenhed, forståelse, klarhed og tillid.

Kommunalpolitikernes rolle i fremtiden må i det hele taget ændres. Fra kontrol til udvikling. Fra regel-administration til opfindsomhed og uddelegering. Fra lukkede møder i udvalg til åbne drøftelser med borgerne.

Hvidovre er borgernes, og det skal være det sted i den spændende region, hvor vi er stolte af at høre hjemme og glade for at udfolde os. En kommune, der lyser. Med særlige kendetegn og træk, der gør den værd at bo i. Og en kommune, der er kendt og opleves attraktiv, fordi der foregår vigtige og spændende begivenheder. Det er en realistisk vision.



Aktivitetscenteret i Hvidovregade

En bedre by - konkret

Men hvad kan vi så gøre konkret? Lad mig illustrere ved eksempler fra både ejendoms- og arealudvalget. Eksempler på visioner, der vil blive virkeliggjort.

I Ejendoms- og arealudvalget er vi i øjeblikket ved at virkeliggøre to spændende visioner på bygningsområdet:

- Et brugerstyret aktivitetscenter og
- Nye indgangsforhold til Hvidovre Rådhus

Det brugerstyrede aktivitetscenter

I overensstemmelse med mange borgerønsker har kommunalbestyrelsen længe haft et ønske om at opføre et aktivitetshus for ældre, og nu er det besluttet at placere centret på en grund i Hvidovregade, som ligger centralt, rimeligt tæt på offentlige

transportmidler og i et hyggeligt miljø.

Centeret vil blive brugerstyret, så det bliver de kommende brugere, der selv fastlægger, hvilke aktiviteter der skal foregå i huset, og på hvilke præmisser de skal iværksættes. Der bliver derfor også indrettet et redaktionsrum til skrivemaskine, computer, kopimaskine og lignende.

Hovedattraktion vil blive cafeen, hvor der også vil kunne afholdes forskellige kulturelle og selskabelige arrangementer. Derudover skal der være en række lokaler til værksteder, studiekredse, møder, billard samt en mindre gymnastik- og teatersal. For brugere, der selv vil bage eller lave mad, f.eks. i en madklub, vil der blive indrettet et brugerkøkken med spiseplads.

Aktivitetscenteret vil blive præget af en moderne arkitektonisk form. Bygget som en overdækket gade, ud til hvilken de forskellige faciliteter åbner sig. Den sydlige del af grunden vil blive anlagt som en have med træer, buske og småplanter, som kendes fra danske landsbyhaver.

Umiddelbart lyder denne ret nøgterne skildring af placering og indretning blot som en beskrivelse af det sidste og naturlige led i den traditionsrige kæde, der er dannet af kommunens mange gode og rigtige omsorgsprojekter. Når jeg alligevel fremhæver projektet her, er det på grund af en spændende og fremtidsorienteret arkitektur. Bygningen vil ikke blot skabe det nødvendige rum for de ønskede aktiviteter, men med hele sin dristige udformning på en vanskelig grund vil den også i sig selv - som kunstværk - repræsentere en herlighedsværdi, der langt ude i fremtiden hos brugere af centret vil skabe en syntese af glæden over at kunne udfolde sig med den ønskede aktivitet og fryden over at kunne gøre det i det rigtige fysiske miljø.

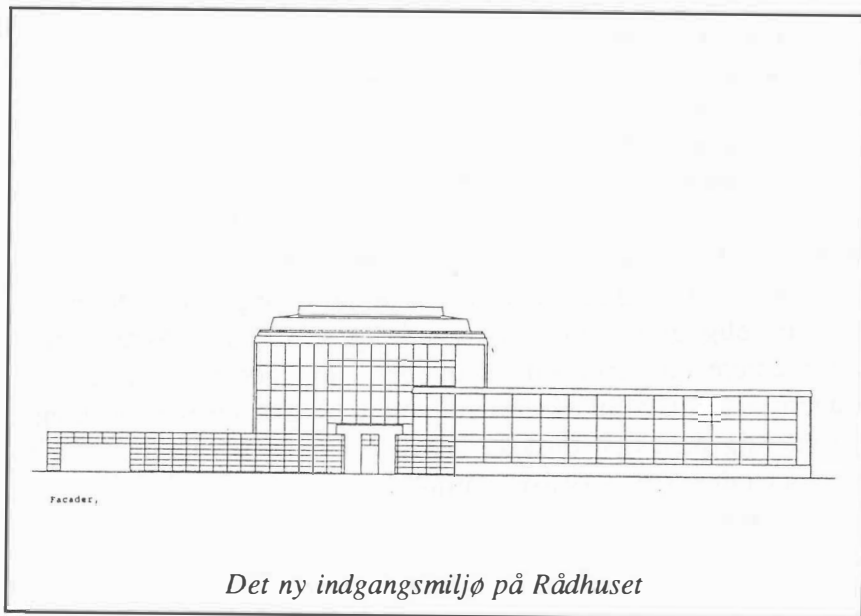
Det visionære ligger bl.a. i det stærke ønske om at realisere en drøm om at sikre det bedst mulige samspil mellem bygningens funktion og æstetik.

Nye indgangsforhold til Hvidovre Rådhus

Det samme vil kunne siges om de nye indgangsforhold til Hvidovre Rådhus. Også her vil vi i den nærmeste fremtid bygge en spændende arkitektonisk nyskabelse. Den vil blive en væsentlig faktor i de visioner, der kan være for et forbedret og sammenhængende område mellem Rådhuset, Medborgerhuset og på endnu længere sigt Risbjerggård.

Den primære funktion er bestemt af et længe næret ønske om at kunne give borgerne en hurtigere service ved henvendelse på Rådhuset ved en såkaldt serviceforpost. Her vil både kunne gives generel information om kommunale anliggender og foretages lettere sagsekspeditioner for de forskellige forvaltninger.

Da skatteforvaltningen samtidig ønskes placeret på Rådhuset (fra januar 94), er der brug for mere plads. Et flertal i kommunalbestyrelsen har besluttet, at opgaven skal løses, så vi også i fremtiden



kan være stolte over en tiltrængt miljøforbedring, der arkitektonisk ikke blot har taget hensyn til den nuværende rådhusbygning men også ved nyskabelser åbner for spændende forandringsmuligheder for hele området.

Inde i bygningen vil serviceforposten blive markeret som et højstatusområde, hvor det er rart at komme både for borgerne og de ansatte. Et stort, lyst og praktisk område.

Rådhusets nye indgangsforhold og aktivitetscenteret vil blive præget af store glaspartier, som skal sikre bedst mulig lysvirkning døgnet og året rundt. Jeg vil ikke gå i nærmere detaljer her men opfordre læserne til at betragte disse områder, som snart er historie, og til at følge de to spændende projekter, som vil blive realiserede i den nærmeste fremtid (1993-94).

Grønne arealer

Et af de områder, som Hvidovre ikke er særlig kendt for, er vore grønne arealer.

På den ene procent af Danmarks samlede areal, der ligger nærmest hovedstadens centrum, bor rundt regnet 1 mill. mennesker, så der er ikke levnet megen plads til grønne områder. Derfor er det også af afgørende betydning, at vi har visioner om, hvordan vi vil sikre den sidste rest, ikke blot i nutiden, men i allerhøjeste grad i fremtiden.

I Hvidovre har vi grønne områder, som er værd at gøre opmærksom på, så de kan bruges til glæde for så mange som muligt.

Jeg tænker her på Kystagerparken, Lodsparken, Lystbådehavnen, Strandsumpen, Strandengen bag Langhøjsskolen, Mågeparken og Vestvolden. Inspireret af Naturfredningsforeningen har vi valgt at kalde området for "Den grønne Hestesko".

I Kommunalbestyrelsen blev der i 1992 truffet beslutning om at sikre en sammenhængende anvendelse af arealerne til rekreative formål, så fremtiden kommer til at byde på flere udfoldelses-

muligheder. Det vil betyde ekstensive, naturprægede arealer, men også bedre beplantning, legearealer, stier, borde, bænke, broer o.s.v.

Hvis der f.eks. plantes mere af buske, træer og krat ved Mågeparken vil fuglebestanden kunne øges væsentligt, dels ved at der bliver flere bær og frugter til føde, og dels ved at redemulighederne forbedres. Samtidig vil en sådan indsats kunne medvirke betydeligt til at dæmpe indtrykket af "motorvejsmiljø". Forbedres vækstbetingelserne for vilde blomster og suppleres der med flere arter, vil levevilkårene for insekter forbedres, så der bla.a. vil komme flere bier og sommerfugle.

De grønne områder skal naturligvis være ØKO-områder dvs. både **økologiske** og **økonomiske**, da naturen mange steder næsten vil kunne passe sig selv.

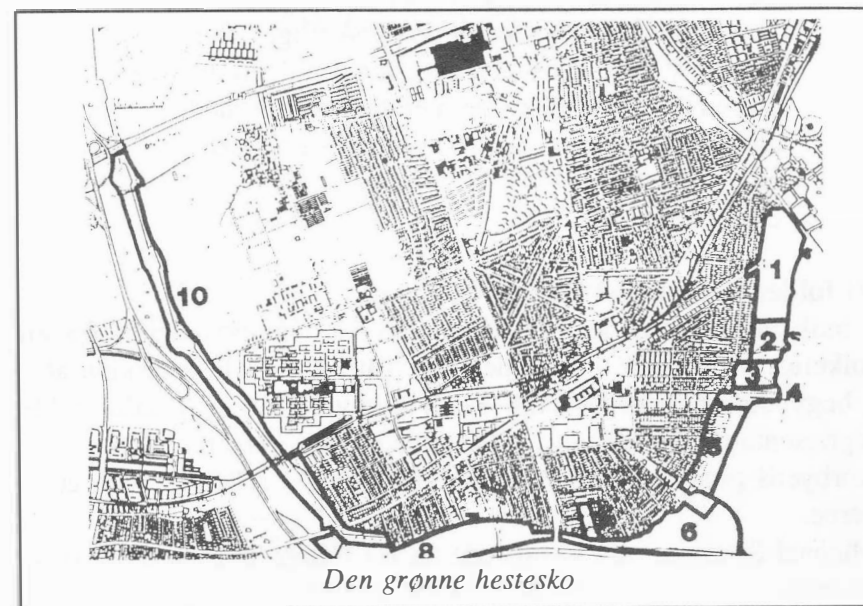
Kort sagt: Hvis vi vil, kan vi gøre de grønne områder meget mere spændende og varierede, så mange flere borgere kan få glæde af at færdes i områderne.

Foreningsmuligheder i hesteskoen

Muligheden for at foreninger kommer med initiativer (ønsker, penge, frivilligt arbejde) til forbedringer af områderne vil kunne indgå i den samlede indsats. Enten ved at foreningerne selv løser opgaven eller ved at kommunen og foreningen i fællesskab står for udførelsen af dele af projekterne. Indsatsen vil så i overensstemmelse med den overordnede plan ske ud fra en helhedsvurdering og inden for de økonomiske muligheder, så det gavner og glæder mest muligt.

Om...

Afslutningsvis vil jeg også her opfordre læserne til at besøge de nævnte områder. Nyd dem, kom med gode råd og følg de spændende forbedringer, der vil blive realiseret i de nærmeste år.



Målet for dagens indsats må være, at vi gerne vil møde den del af fremtiden, som vi selv har haft mulighed for - med engagement og styrke - at øve indflydelse på.

Og forstadsmennesket har lige så stort behov for grønne områder som for nye bygninger.

Derfor kunne der også være god grund til at have skrevet om visionerne:

- om en børnevenlig badestrand ved Kystagerparken - med rent vand
- om skulptur- og blomsterhave i Lodsparken
- om flere får og måske fredeligt kvæg på Strandengen - og bedre besøgs muligheder for voksne med børn
- om et bakkelandskab, som skærmer mod motorvejsulempene

- om en undervisningsskov med forskellige træer, som ville kunne øge kendskabet til de forskellige arter
- om en Vestvold og Avedøreslette med fri adgang
- om en "rigtig" Rebæk sø med bedre mulighed for tagrør og andre planter som kunne give søen en større selvrensende effekt
- om en

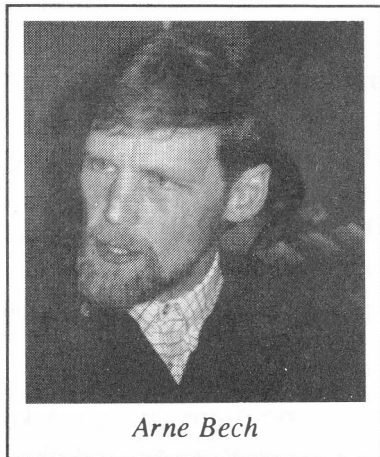
Vi folder drømmens faner ud...

I indledningen tog jeg udgangspunkt i et historisk citat fra en folkefest på stadion om os, der ikke følte sig "helt ved siden af". I begyndelsen af 1980'erne sad Hvidovres unge og talentfulde repræsentant for den nye generation af lyrikere og tolkede storbyens puls med stor intensitet. Og det var ikke blot skyggesiderne.

Michael Strunge, som vi mistede alt for tidligt, præsenterede også drømme.

Som afslutning for denne artikel finder jeg det naturligt at fremhæve et af de digte, hvormed han allerede har skabt sig en plads i litteraturhistorien, og hvormed han også siger noget værdifuldt om det emne, som jeg med ovenstående artikel på anden vis har søgt at belyse.

Han melder sig heri som en af drømmens bannerførere, der skal indlede kampen for biologiens sejr over norm og ensartethed.



Arne Bech

DRØMMENS FANER

Vi er drømmens bannerførere
selv om vor naivitet
bærer dybe ar fra hverdagens kampe.
Vi forkynder velvære og bløde senge
brugt til søvn og elskov.
Vi synger i specielle frekvenser
der får murene af norm og ensartethed
til at vælte
Med barndommens erfaringer uspolerede
opbygger vi huse for det forvandlede folk.
Med ungdommens knitrende liderlighed
anlægger vi haver til adspredelse
for alle aldre.
På det grønne tæppe af græs
grundlægges nye generationer.
Senere går vi ud i byen
for at indlede kampen
der skal føre til biologiens sejr.
Om natten hviler kroppene
udfyldte af drøm og smerte
sitrende af nye cellers udvikling.
Med krop og sjæl i forening
planlægges det *bløde* liv.
Om morgenen sover vi længe
inden vi tager fat
på den nye dags slag og sår, kys.
Vi folder drømmens faner ud.

(1981)

bag- siden

