

Reserveret Post Danmark

Så er det tid til betaling af kontingent.

Medlemmerne har i læsende stund fået tilsendt opkrævningen.

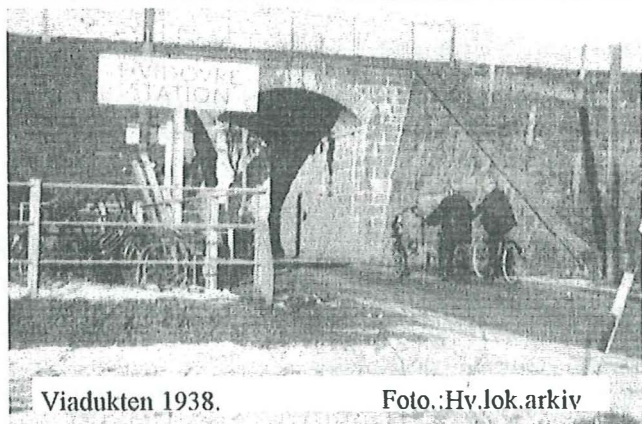
Vor listige kasserer har fattet en plan .
Han udlodder 10 flasker god vin blandt
de indbetalinger, som foreligger
inden 1 marts.

Han mener det vil decimere restanterne og
måske undgå at skulle rykke senere på sæsonen.

Altså

**Vær med i lodtrækningen om 10 flasker vin.
som finder sted til generalforsamlingen d. 12 marts.**

Alle betalte kontingenter for 2001 deltager.



Viadukten 1938.

Foto.:Hv.lok.arkiv

46.4

Hvidovre Lokalhistorie

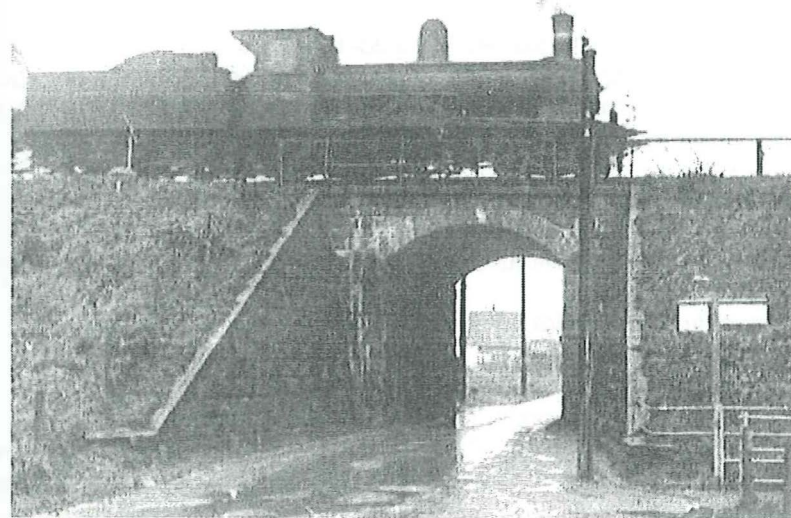
Historiens Hus Hvidovre

19.ÅRGANG

Alan Madsen &
Avedørefejren
2650 Hvidovre

NR.1 FEBRUAR 2001

HVIDOVRE LOKALHISTORISKE SELSKAB



Hvidovrevej v. Viadukten ca.1938 (foto. Hv.lok.arkiv)

Kommende Aktiviteter	sd. 2.	Siden sidst.....	sd. 3.
Hvidovrevej 1930 - 1941.....	(anlæg & ombygning).....	sd. 4.	
Generalforsamling.....tag-ud side			
Kulturpris 2001.....	sd.11.	Aktivistmøde.....	sd.13.
Hvidovre 100år?.....	sd.12.	Avedøreselskabet.....	sd.14.

Redaktion:
Per E.Hansen (ansv),
Dan Olsen, Kirsten Andersen
Medlemsblad trykt i 650 eksp.
Hvidovre Kommunes Lokalhistoriske Arkiv.
Medborgerhuset, Hvidovrevej 280,
2650 Hvidovre. Tlf.: 36 39 21 81.
Historiens Hus Alarmpladsen
Avedørevej 2650 Hvidovre
Tirsdag Onsdg. kl.13-16. Torsdag kl.16-19.
Hvidovre Lokalhistoriske Selskab.
Rytterskolen. Hvidovre Kirkeplads 1.
2650 Hvidovre. Tlf.: 36 47 34 44.
Deadline no.2. d. 15 marts 2001.
Eftertryk tilladt mod tydelig kildeangivelse.
Post sendes til vor adresse på Rytterskolen.
ISSN 0902-3046.

Kommende Aktiviteter - 2001

26. februar. Kl.19.30 i Rytterskolen.

Poul Sverrild indkalder til aktivistmøde. (Se omtalen i her i bladet.)

12.marts. Kl.19.30 Selskabets Generalforsamling afholdes i Bibliotekscaféen.
Bagefter vises en lokalhistorisk film.

16 april. Åben hus i Rytterskolen. kl.13.00-16.00.

Vi afholder, som tidligere, et arrangement hvor alle er velkomne til at bese stedet og få en lokalhistorisk sludder. Til denne dag modtager vi gerne, evt. til låns, ting og sager, som har lokalhistorisk interesse.

29 april. Folkefest på Avedøre Flyveplads.

17 - 20 maj. Hvidovre kommunes 100 års jubilæum.

Hvidovrevej lukkes på strækningen fra Høvedstensvej til Brostykkevej.

Her vil en række arrangementer blive afholdt for at markere jubilæet.

d. 16.maj vil Hvidovre Avis udkomme med en særlig jubilæumssektion og samme dag vil Hv.lok.arkiv udgive en billedbog om kommunen.

Den officielle jubilæumsdag (18 maj) vil blive markeret af borgmesteren i øvrigt vil der året igennem blive afholdt adskillige jubilæumsarrangementer

09 Juni. Vi påtænker at arrangere en udflugt til "Anneberg-museet" ved Nykøbing Sj. og/eller Andelsbyen "Nyvang" ved Holbæk.

Herom nærmere besked senere.



Vejskiltet, som måtte vige pladsen i 1935, opbevares på Hvidovre lokalhistoriske arkiv.

Siden Sidst. v/P.E.Hansen

15.januar.

Foredrag i Bibliotekscaféen.

Allan Steinmetz fra Vordingborg lokalhistoriske Forening, fortalte om Svenskekrigen og især frihedshelten Svend Poulsen fra Gønge. 75 medlemmer var mødt til en hyggelig aften.

24.januar.

Medborgerhuset. Hvidovre Kulturråds plenarmøde.

Foredrag ved arkivar Poul Sverrild : "Er Hvidovre bevaringsværdig?". Senere samme aften modtog han "Årets Kulturpris 2001".

19.januar - 11 februar.

Teatret Vestvolden opførte det musikalske spil , "Ej Blot Til Lysthus".

Det var en fiktiv fortælling, som foregik i tiden hvor Hvidovre overgik fra konservativ landkommune til socialdemokratisk bykommune. En Romeo & Julie-affære, dygtigt fremført af lokale amatører og professionelle kræfter.

Forestillingen må siges at være en ubetinget succes.. I Hv.Avis kunne man læse om Egnsspillet, som bevægende og "en sjælden helstøbt forestilling" .

2 februar.

I lighed med mange andre danske købsteder og kommuner, har Hvidovre nu fået et "Kommune Atlas". Her kan man finde omtale af omkring 2300 bygninger opført i kommunen før 1940. Yderligere ca. 600 nyere bygninger fra Hvidovre og Avedøre er registreret i dette smukke værk. Udgivelsen, som er vedtaget af kommunalbestyrelsen og hovedsageligt bekostet af Skov- og Naturstyrelsen, blev præsenteret ved en reception på Hvidovre Rådhus.

12.februar.

Foredrag i Bibliotekscaféen. Vort bestyrelsesmedlem Eigil Jørgensen, underholdt med et foredrag om englændernes mishandling af København i 1801 og 1807. Der var Nelson med kikkerten for det blinde øje, krudt og kugler og meget mere. Tak til Eigil for en god aften.

NB.! Historikeren René Knop har tilbudt sig som frivillig arbejdskraft. Det er hans mening i Rytterskolen, at samle nogle arbejdsgrupper af lokalhistorisk interesserede, som kan arbejde med f.eks. billedregistrering, historieskrivning o.lign. Vi har sagt tak til René og glæder os til nærmere bekendtskab.

Hvidovrevej.

Fra helt gammel tid var Hvidovre Landsby placeret ved den gamle landevej til Køge. Den var livsnerven for bondesamfundet. Her lå Hvidovres gamle kro, hvor den ridende post og forbigående rejsende kunne fortælle "de lokale" om hvad der rørte sig ude i den store verden.

Etableringen af den nye Køge Landevej i 1728 tog efterhånden livskraften af den ældgamle rute, som sygnede hen og til sidst forsvandt fra landkortet.

Hvidovre By blev dermed næsten isoleret fra omverdenen og måtte nu klare sig med vejen nord for landsbyen. Denne vej tjente primært som bøndernes adgang til de nordlige agre i sognet, men gav også fra gammel tid adgang til Rødovre og Roskilde/København landevejen.

På udskiftningskortet fra 1779, kan man ane dens bugtede forløb lidt øst for den nye vej til landsbyen, markeret af landmåleren på kortet, som slået med en lineal. Den kom i nyere tid til at hedde Hvidovre Torvevej.

Vejen hvor man sendte Hvidovres herligheder til torvs i København.

Gennem landsbyen snoede sig Hvidovregade, med et forløb, der kan føres tilbage til de ældste tider og syd for byen kom "Fægyden", bøndernes adgangsvej til engene ved Kalvebods kysten. Derude græssede, om sommeren, fællesskabets kreaturer. Vejstykket fik senere navnet "Mellemdiget", måske fordi den var indgrøftet på begge sider og var den tørskoede garanti for de ofte oversvømmede enge langs med Harrestrup åen.

Således var situationen indtil omkring det forrige århundredeskifte. Udstykningerne tog efterhånden fart og tankerne om et bedre vejssystem meldte sig.

Landsbyen kunne ikke klare den stigende trafik og man besluttede så i 1920'erne at anlægge et nyt vejstykke, som skulle forbinde Hvidovre Torvevej med den sydlige Mellemdiget. Projektet blev kaldt "Vejen bag om byen".

Efter flere genvordigheder med de berørte grundejere, måtte sognerådet skride til ekspropriation. Man kunne derefter, i årene 1930 -1933, gennemføre planen og gøre strækningen til et samlet forløb fra Roskildevej til Gl.Køgevej.

Nu var "barnet" født, så at sige, Men hvad skulle det hedde ?

Hvidovrevej var nærliggende, men i 1933, var der en "Hvidovrevej", nemlig vejen fra Vigerslev by til Hvidovre Torvevej. Den var udlagt i 1779, som erstatning for den oprindelige sti, der førte til kirken.

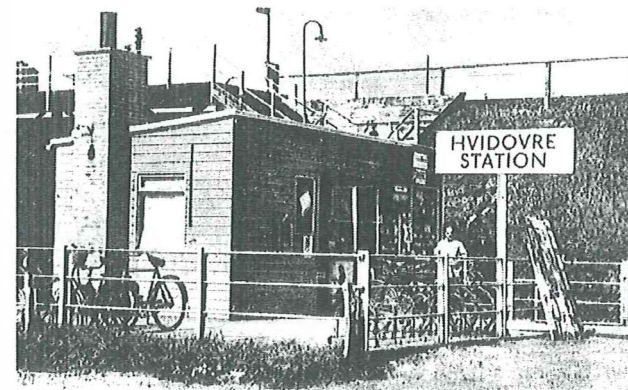
Men i foråret 1935, godkender sognerådet et nyt navn til denne vej, der herefter hedder Landlystvej..... Voila, sagen er klar..

I årene 1934-35 havde Statsbanerne travlt med at modernisere sit materiel. Lyntogene blev indført i forbindelse med Lillebæltsbroens indvielse i maj 1935, men før denne begivenhed havde københavnerne året før, kunne sige goddag til en anden nyskabelse, nemlig S-toget.

I April 1934 kørte S-toget for første gang på strækningen Frederiksberg, Vanløse, Klampenborg og i maj måned fulgte så København H., Klampenborg . Fra den første November 1934 kunne man køre til Valby med S-toget.

Når det regner på præsten, drypper det på degnen. Herude kunne vi glæde os over statsbanernes gode vilje , da det blev besluttet at oprette et trinbrædt i Hvidovre. Det blev til "holdeplads med billetsalg" Hvidovre Station, som åbnede d. 6.okt.1935.

Den gamle viadukt over Hvidovrevej stammede fra jernbanens første tid i 1847. Den var trang, man siger, at et hestekøretøj med hølæs, lige netop kunne passere. Nu, efter det nye vejstykke "bag om byen", havde lettet adgangen mellem Gl.Køgevej til Roskildevej, var trafikken tiltaget. Viadukten blev en flaskehals i dette system og der opstod ofte situationer, som man dengang anså for særdeles farlige.



Få dage efter billetsalget var åbnet mødte politiet op for at besigtige stedet og det resulterede i følgende notits.:

Notits fra Rødovre Politi.

Onsdagen den 9 Oktober 1935.

ang.: Trafikforholdene ved Jernbaneviadukten på Hvidovrevej.

I anledningen af åbningen af Statsbanernes trinbrædt med billetsalg ved Hvidovrevej i Hvidovre, skal undertegnede henlede opmærksomheden på de for

den almindelige færdsel ad Hvidovrevej gennem jernbaneviadukten slette og efter billetsalgets åbning den 6' ds. yderligere forværret forhold.

Jeg har i dag i forening med Politibetjent Engelstrup, Hvidovre, taget forholdene i øjesyn og derunder optaget et rids, som vedlægges opklæbet på en tegning over trinbrædtet og billetsalget, der velvilligt overlodes os af en tilstedeværende baneformand. Som det fremgår af ridsen, er viadukten kun 3,85 mtr. bred og vejen ca. 5,50 mtr. bred fra grøftekant til grøftekant.

Vejens og ikke mindst viaduktens ringe bredde rummer i sig selv en fare for færdslen, der siden anlæggelsen af Hvidovrevej i Hvidovre By, er taget til i høj grad på grund af, at Hvidovrevej derved kom til at danne en nem og lige forbindelsesvej mellem Roskildevej og Gl. Køgevej.

Faren er dog størst for fodgængere, og antallet af disse må antages at stige ganske betydeligt efter etableringen af trinbrædtet.

Forbipassering af to køretøjer i viadukten er umuligt og som følge heraf vil køretøjer altid, når mulighed for møde i viadukten er til stede, trække ud til siden på vejen forinden viadukten og fodgængere, som skal passere viadukten, vil således næsten altid være i fare.

Til afhjælpning heraf må en rørlægning og opfyldning af grøfterne på begge sider af vejen anses for påkrævet i en afstand af mindst 20 mtr. på begge sider af viadukten. Det rørlagte og opfyldte areal bør udlægges som fortovej og afgrænses som sådant eller vel nærmest som en slags "Heller" for fodgængere.

Endvidere må det anses for nødvendigt, at selve viadukten oplyses kraftigt med anbringelse af en lampe i viaduktens loft, idet de på hver side af viadukten af vejbelysning anbragte lamper er anbragte så langt ude i siden af vejen på lysmasterne, at de ikke oplyser selve viaduktens gennemkørsel.

Videre skal det anføres, at trafikken til trinbrædtet vil medføre, at lillebiler og drosker vil afsætte og optage passagerer ved billetsalget, hvilket vil yderligere forværre vanskelighederne for færdslen, idet vejens ringe bredde ikke tillader noget af den slags.

Til afhjælpning heraf foreslås indrettet en tilkørselsplads syd for banelinien, hvor Statsbanerne ejer jorden mellem banelinien og Holmegård, og hvor der er rigeligt med plads til at indrette sådant en plads.

Det bliver her nødvendigt at føre den foran omtalte rørlægning og opfyldning af grøften videre mod syd foran hele det nævnte areal. Det opfyldte og rørl-

lagte areal bør her udlægges og afgrænses som fortovej med overkørsler i hver ende af arealet således, at indkørsel foregår nærmest banelinien og frakørsel ad den fjernest fra banelinien beliggende overkørsel, idet det har sin betydning, at frakørende køretøjer kommer ud på vejen så langt fra viadukten som muligt.

Fortovet foran pladsen bør afgrænses fra tilkørselspladsen med et rækværk for at forhindre køretøjer i at manøvrere op på fortovet inde fra pladsen og derved gøre den Helle for fodgængerne, som dette skulle gøre, illusorisk. Det anses for tilstrækkeligt med den ene tilkørselsplads, idet alle, som skal med toget, først skal til billetsalget syd for banelinien.



Hvidovrevej set fra
Kløverprisvej
mod Viadukten.
1938.
(Foto. HLA.)

Endelig må det under hensyn til de ovenfor anførte færdselsvanskeligheder anses for påkrævet, at der opsættes vejtafviser med angivelse af nedsat hastighed for motorkøretøjer. Skiltene bør opsættes i en afstand af 150 mtr. fra viadukten til begge sider.

Politibetjent Engelstrup oplyser, at han ved samtale med kommunesekretær Ole Olsen, Hvidovre Kommune, indtager det standpunkt, at Statsbanerne, som ved oprettelsen af trinbrædtet med billetsalgssted er skyld i de derværende færdselsforhold, må afholde udgifterne ved rørlægning, opfyldning og udlægning af fortoveje langs vejens sider i den anførte udstrækning.

Det er politiet bekendt, at Hvidovre Kommune påtænker en udvidelse af Hvidovrevej fra Rødovre Kommunegrænse, nord for viadukten gennem denne til det nyanlagte vejstykke gennem Hvidovre By, men at dette antageligt ikke vil ske det første års tid, idet kommunen ikke har fået bevilget det hertil nødvendige beløb af "Vejmillionerne".

Underskrevet.: And.Larsen Politibetjent. (Okt.1935)



Hvidovrevejs ombygning fuldført.

Meddelelse fra Hvidovre Sogneråd til den lokale presse
d.19 november 1941.

Den 17 november 1941 besigtigede Hvidovre Sogneråd den nu ombyggede Hvidovrevej – på strækningen fra Rødovre Skel til Gl.Køgevej – efter forudgået anmeldelse fra Kommuneingeniør Sellebjerg Andersen om, at vejens ombygning måtte anses for at være tilendebragt og klar til aflevering til Kommunen.

Dette måtte dog forstås således, at bortset fra nogle enkelte småtterier, er strækningen fra Svendbjergvej til Gl.Køgevej ikke overfladebehandlet. Dels er det nærmest umuligt at få materialer dertil, men dernæst har vejen absolut bedst af at henligge et årstid inden overfladebehandlingen sker. Dette vil ske i sommeren 1942, såfremt materialerne til den tid kan fremskaffes. (p.gr.af kriggen)

Efter at det daværende sogneråd til og fra havde beskæftiget sig med spørgsmålet om en "Vej bag om Byen", som man den gang kaldte det, vedtog sognerådet den 4 marts 1926 at erhverve de fornødne arealer til en strækning på 130 meter fra Hvidovregade til Præstemosen.

Enighed med de pågældende lodsejere kunne ikke opnås, hvorfor man måtte skride til ekspropriation, og arbejdet udførtes i efteråret 1930 af entreprenør H.Otzen. Kun denne strækning er udført af privat entreprenør.

På hele den øvrige strækning har Kommunen været sin egen entreprenør. Det næste stykke af vejen var på ca. 900 meter og gik fra Præstemosen til Kettevej. Arbejdet strakte sig over det meste af kalenderårene 1932-1933.

Derefter påbegyndtes, den 4 november 1938, en strækning fra Rødovre Skel til Hvidovregade med afslutning den 28 juli 1939.

Indkaldelse
til
Generalforsamling

Hvidovre Lokalhistoriske Selskab.

Mandag d.12.Marts 2001. kl.19.30

Bibliotekscafeén Hvidovrevej 280.

Tag-ud sider

Hvidovre Lokalhistoriske Selskab

22'nde ord. Generalforsamling

Dagsorden iflg. vedtægten.:

1. Valg af dirigent.
2. a. Formandens beretning.
2. b. Arkivets beretning.
3. Fremlæggelse af revideret regnskab.
4. Fastlæggelse af kontingent.
5. Behandling af indkomne forslag..
6. Valg af bestyrelsesmedl. og suppleanter.
7. Valg af revisor og revisorsuppleant.
8. Eventuelt.

Bestyrelsen består af 9 medlemmer, heraf 2 valgt fra kommunens udvalg for kultur og fritid.

Der skal i lige år vælges 4

og i ulige år 3 bestyrelsesmedlemmer.

År 2001 skal der altså vælges 3 medlemmer.

Suppleanter, Revisor og revisorsuppleant vælges for et år.

På valg er.: Eli Olsen, Per E.Hansen,
Bent Christiansen.

suppl.: Erling Groth, Dora Orneborg.

Revisor.: Jens Chr. Nielsen

Bestyrelsen.

Formand.: Dan Olsen Spurvehøjvej 17. st.tv. tlf.3678 8642.
Næstfmd.: Kirsten Andersen Korshøjvej 6 tlf.36786060.
Kasserer.: Eigil Jørgensen Hvidovrevej 98 C tlf.3647 0058.

Øvrige Best.mdl.:

Per E. Hansen Grenhusene 26 tlf.3649 2470.
Eli Olsen Sognegårdsalle 23. 3tv. tlf.3678 3032.
Esther Hansen Høvedstensvej 22. 2tv. tlf.3678 0661.
Bent Christiansen Paris Boulevard 20 tlf.3649 2941.

kommunale Best.mdl.:

Helle Adelborg Tavlekærsvej 80 tlf.3649 0238.
Ahmet Demir Hvidovrevej 522. 3th. tlf.3649 2416.

Suppleanter.:

1. Erling Groth Ege alle 41 tlf.3677 2511.
2. Dora Orneborg Toft Sørensens Vænge 11.1th. tlf.3675 7083.

Revisor. :

Jens Chr. Nielsen Kløverprisvej 26 tlf.3675 1386.

Rev.suppl.:

Inge Larsen Berners Vænge 7.2tv. tlf.3678 4736.

Sekretariatsudvalg.:

Bent Christiansen, Eli Olsen, Esther Hansen .

Bladredaktion.:

Per E.Hansen (ansv.)
Dan Olsen, Kirsten Andersen.

Revideret Driftsregnskab

HVIDOVRE LOKALHISTORISKE SELSKAB

Perioden 1.jan til 31.dec 2000.

Kontingenter	29.980,00	Dansk Lok. Forening..	3.634,00
medl. år 2000.....	21.955,00		
medl. 2000/2001.....	1.320,00		
institutioner.....	6.705,00		
Tilskud Hv. Kommune..	4.000,00	Medlemsmøder.....	5.907,75
Medlemsmøder.....	3.870,00	Administration.....	5.199,00
Renter (Bank & Giro).....	184,48	Blad (fremst.&uds.).....	5.151,33
		Bestyrelsesmøder.....	2.278,75
		Bogudgivelse	15.000,00
Ialt	<u>38.034,48</u>	Ialt.....	<u>37.170,83</u>


Indtægter..... 38.034,48
Udgifter..... 37.170,83
Driftsoverskud.. 863,65

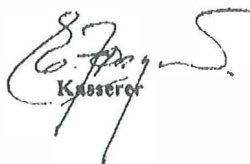
Balance:

Beholdning 31. Dec. 2000:	Beholdning 1. Jan. 2000:
Bank..... 24.246,75	Bank..... 31.821,39
Giro..... 8.495,09	Giro..... 56,80
	Driftsoverskud.. 863,65
Ialt..... <u>32.741,84</u>	Ialt..... <u>32.741,84</u>

Ovenstående regnskab er revideret og fundet i orden.
Indestående på bank- og girokonti er kontrolleret
med pengelinstituternes udskrifter.


Formand


Revisor
12 JAN. 2001


Kasserer

Da statsbanerne skulle bygge en ny viadukt, måtte man lade et stykke på 50 mtr. henligge til viadukten var færdigbygget.

Dette mindre vejstykke udførtes i tiden fra august til oktober 1940.

(Hvidovre Trinbræt med billetsalg åbnes 6 okt. 1935.)

Det sidste og største stykke af vejen var strækningen fra Kettevej til Gl. Køgevej

Det påbegyndtes i maj 1940 og standsede på grund af vejrliget i december samme år, og der toges atter fat i midten af marts 1941 med afslutning den 17 november 1941.

Hele vejens ombygning fra Rødovre Skel til Gl. Køgevej vil komme på ca. 1.106.300 kr. heri iberegnet overfladebehandlingen i sommeren 1942.

De tilskud der hertil er – og vil blive ydet, andrager ca. 341.800 kr. eller rundt regnet ca. en tredjedel af hele anlægssummen.

Kommunens egen udgift vil derefter ialt blive mellem 764 - og 765.000 kr.

Fra Cathr.Boothsvej til Gl. Køgevej er der samtidig lagt kloak i vejen for en sum af 43.000 kr., hvoraf de 13.000 kr. skal betales gennem vejanlægget. Denne sidstnævnte sum er inkluderet i de ovennævnte beløb.

Hvidovrevej strækker sig nu fra Damhuskroen gennem Rødovre til skellet ved Hvidovre og derfra til Gl. Køgevej med fortsatte husnumre, der begynder i Rødovre og slutter ved Gl. Køgevej.

Vejen er gennem hele Hvidovre anlagt i 20 meters bredde med cykelsti og fortov på begge sider.

Til rimelige priser købte Kommunen en større del sten, da viadukten blev nedrevet (aug. 1940), og ved udgravning til kloakken i Hvidov - revej fremkom ca. 100 m³ sten, der alle er anvendt i vejen. Dels gav dette nogen besparelser i materialeudgifterne og dels skaffede det arbejde til nogle mennesker ved stenslagning.

De ikke så få steder, hvor der er opsat glaciser (hvor grundene ligger højere end vejen) har kostet en del penge. At vejens anlæg har kostet noget mere end kalkuleret kan ikke forundre. Alt er jo steget – både arbejdsløn og materialepriser. Det materiale der er anvendt til overfladebehandling er alene i det sidste års tid steget med 120 øre pr. m². Kantsten med 2 kr. pr. lb. m. Der skal overfladebehandles ialt ca. 50.000 m² og her er alene en stigning på ca. 60.000 kr.

Arbejdet er udført med omhu og der er kun anvendt gode materialer. Som vejen nu ligger færdig må den kvalificeres som kvalitetsarbejde og som det største i sin slags, der er udført i kommunen.

Lykke og Held følge dem der skal slide den.

Ombyg etaper.

Fra Hvidovregade (Torvet) til Præstemosen.	1930.
Fra Præstemosen til Kettevej (Skolen)	1932/33.
Fra Rødovre Skel til Hvidovregade (Torvet).	1938/39.
Fra Kettevej (Skolen) til Gl.Køgevej.	1940/41.
Ved Viadukten (Hvidovre Station)	aug./okt. 1940.

NB.I 1963 blev endnu et stykke føjet til, nemlig stykket over Frihedens jorder til Hvidovre Enghavevej.

Den totale længde af vejen er:
i Hvidovre 4850 mtr. + i Rødovre 750 mtr.

tidl. Vejformand ved Hvidovre Kommune, Valdemar Hansen, fortæller om sit arbejde med Hvidovrevej, ved vejvæsenet i bogen "Abe Erik og de andre Rødder".



Hvidovrevej i Snesjap i 1930'erne.

Set fra HvidovreTorv mod nord. De to villaer i baggrunden lå på hvert sit hjørne af Hvidovrevej/Landlystvej.

Billedet på forgående side viser Hvidovrevej fra Landlystvej mod Kløverprisvej i 1938 ... (Fotos.HLA.).

HVIDOVRE KULTURPRIS 2001.

På Hvidovre Kulturråds årlige plenarmøde d. 24 januar. blev vor arkivar, Poul Sverrild, til hans store overraskelse, hædret med årets Kulturpris.

Poul Sverrild var inviteret til at holde aftenens foredrag over emnet : "Er Hvidovre bevaringsværdig ?"

Der var ros og ris i foredraget, der fortæller lidt om Poul Sverrilds store indsigt i Hvidovres fortid samt de lokale kulturelle rørelser i nutiden og med visioner fremover.

Hvidovre kulturpris, i form af en unik statuette, blev her tildelt en hvidovreborger, der om nogen har fortjent denne opmærksomhed. Den blev overrakt med blomster og vin til stående ovationer fra salen.

Hvidovre Lokalhistoriske Selskab ønsker Poul Sverrild hjerteligt tillykke med denne hædersbevisning.

PEH.



Hvorfor 100-års jubilæum i Hvidovre?



Den 1. januar i år var det 100 år siden den gamle Hvidovre-Valby Kommune blev opløst og Hvidovre opstod som en lille selvstændig kommune vest for Harrestrup Å.

Man kunne næsten sige genopstod, for det areal Hvidovre Kommune så kom til at dække, svarede præcist til det areal, som har tilhørt Hvidovre Landsby siden tidernes morgen.

Valby blev altså indlemmet i København, og Hvidovre kom dermed til at ligge lige i skudlinien for Hovedstadens udvikling.

Det har da også gennem de 100 år, der siden er gået, rumlet med nye københavnske indlemmelsesplaner for Hvidovre. Især i årene lige efter Besættelsen var en indlemmelse alvorligt på tale.

Hvidovre forblev dog selvstændig og voksede senere ved sammenlægningen med Avedøre. Det kunne vi i 1999 fejre 25-året for, men det er en anden historie, for nu er det altså 100-året for adskillelsen fra Valby, vi fejrer.

Bliver Hvidovre yngre med årene ?

I 1986 fejrede vi Hvidovres 800-års jubilæum, som dengang drejede sig om det oprindelige Hvidovre. De 800 år var den tid, der var gået, siden det ældste bevarede dokument om **Hvidovre landsby**, blev skrevet.

Det aktuelle 100- års jubilæum vedrører **Hvidovre Kommune**, og derfor drejer markeringen sig om det fællesskab, en kommune udgør.

Jubilæet griber, med projektet "Historien i Gaden" på den ene side, fat i den fælles historie, på den anden side i det levende fællesskab med en række arrangementer, hvoraf det største bliver en folkefest midt i maj måned i området omkring Hvidovre Rådhus.

Poul Sverrild .

Indbydelse til aktivistmøde.



Har du lyst til at bruge lidt tid og kræfter på lokalhistorisk arbejde, så mød op og hør om mulighederne.

Lokalhistorisk Arkiv og Lokalhistorisk Selskab planlægger at starte arbejdsgrupper, som kan deltage i billedidentifikation og registrering og gennemføre interviews, men også andre områder kan komme på tale, hvis der er interesse for det.

Samtidig er vi nu så langt med "Historien i Gaden", at vi søger aktivister til forskellige aktiviteter i forbindelse de mange delprojekter som flyvepladsindvielsen, 100- årsjubilæet, informationsspredning o.m.a.

Vel mødt til de lokalhistoriske aktivister på Rytterskolen Hvidovre Kirkeplads 1 , Mandag d. 26. Februar kl.19.30.

Med venlig hilsen Poul Sverrild.

Vi vil gerne modtage telefonisk tilmelding på 36 39 21 80.

Fra receptionen d. 28 november 2000. Blomster og tak til folkene bag udgivelserne.: "Hvidovre Kirkebøger" og "Gårdene i Avedøre".

Ernst og Lily Cortsen.

Holger Petersen.



SELSKABETS HJEMMESIDE

Poul Kühle meddeler i et brev af d.3.januar 2001, at det er lykkedes at etablere en hjemmeside til Avedøre-Selskabet.

Den findes nemmest ved at slå op på Avedøre Kirkes hjemmeside (www.avedoere-kirke.dk).

Der kan man finde meget af det materiale som selskabet indtil nu har beskæftiget sig med.

Her er Avedøre-historier, billeder af gårde, oplysning om Historieforum og meget mere.

Poul Kühle oplyser, at arrangementet er gratis idet Avedøre Kirke med sin åbne profil mener, at det er relevant at kirken også deltager i sognets anliggender som lokalhistorie.

Han siger.: Jeg ved godt, at I ikke alle er på nettet, selvom statsministeren mener, at det skal vi alle være. Det er dog ikke den vigtigste sag i det lokalhistoriske arbejde, som er at finde og beskrive fortiden. Men når det drejer sig om formidling, så er IT den store løsning. Her kan skoler og andre interesserede gå direkte ind og få information.

PEH.

Restoplæg af div. bøger, som endnu kan købes på Hvidovre Lokalhistorisk Arkiv

Omkring Holmegaarden. Af Hans Chr. Thomsen. 2000. 76s. ill. Kr. 80,-
Pedersen-Dan. En Dansk Billedhugger.
Af Per E. Hansen. 1999. 42s. ill. Kr. 50,-

52 Historier fra Hvidovre.

Af Poul Sverrild og Hans Chr. Thomsen. 1997. 187s. ill. Kr. 130,-
Strandhaven - et kolonihaveområde bliver til lav, tæt boligområde.
Af Kirsten Andersen. 1997. 47s. ill. Kr. 30,-
Hvidovrekompagniet. Af Hans Chr. Thomsen. 1995. 86s. ill. Kr. 25,-
Kettevejskolen. April 1943 til marts 1994 - en skoleklasse erindre.
Red. Lone Holden og Poul Sverrild. 1994. 62s. ill. Kr. 25,-
Hvidovre Sogns Kirkebog 1747-1777.
Red. Ernst og Lilly Cortsen og Lone Holden. 1993. 356s. ill. Kr. 50,-
Abe Erik og de andre rødder.
Af Poul Sverrild og Jan Nielsen. 1992. 96s. ill. Kr. 100,-
Hvidovre Kulturråd 1967 - 1992. Af Poul Sverrild. 1992. 68s. ill. Kr. 25,-
Avedøre på skillevejen, to foreninger et lokalsamfund.
Af Hans Chr. Thomsen. 1991. 86s. ill. Kr. 30,-
Bredalsparken 1949-89.
Af Lisbeth Magnussen og Poul Sverrild. 1989. 80s. ill. Kr. 50,-
Lysthusbeboerne. Af Poul Sverrild. 1988. 144s. ill. Kr. 100,-

Glimt af livet i Hvidovre, 1925-40. I-IV.

Red. Jytte Uldall m.fl. 1985. 397s. ill. Samlet kr. 80,- Enkeltbind kr. 25,-
Vejnavne i Hvidovre Kommune. Af H.O. Nordlund. 1982. 52s. ill. Kr. 10,-

Hvidovre Landsogn. m. Folketælling 1901. Af Poul Sverrild. 1981.
Undervisningsmateriale til folkeskolens ældste Klasser. Kr. 25,-

Hvidovre. Af Birger Thomsen. 1981.
En lokalhistorisk vejledning til Landsarkivet.
Bd.1: Administrationshistorie. Kr. 25,- Bd. 2: Arkivalier. Kr. 25,-

Hvidovre Kommunebibliotek. 1931-1981.

Af Eva Raae Schultz. 1981. Kommenteret Tidstavle Kr. 25,-

Mit livs foreteelser, I-II. Af Axel Petersen. 1979. 180s. ill. Kr. 20,-
Ud af Glemmebogen. Af Hans Chr. Thomsen. 1998. 50s. ill. Kr. 40,-
Rytterskolen. Red. af Sandro Castrone. 1989. 88s. ill. Kr. 25,-
Gårdene i Avedøre. Af Holger Petersen. 2000. 90s. Kr. 40,-
Hvidovre sogns kirkebog. 1778 - 1799.
Red. Lilly og Ernst Cortsen 1996. 185s. Kr. 50,-