



FØR OG NU



Indhold

<i>Nyt fra formanden.</i>	<i>af Ole Asbjørn Petersen</i>	<i>side 3</i>
<i>Avedørelejren og Silkeborg Papirfabrik</i>	<i>af Poul Sverrild og Svend Jakobsen</i>	<i>side 4</i>
<i>Parcelhusets historie</i>	<i>af Poul Sverrild</i>	<i>side 18</i>
<i>Om Damgården og dens historie</i>	<i>af Henny Påske</i>	<i>side 22</i>
<i>Forstadmuseet erklæres åbent</i>	<i>af Lisbeth Hollensen</i>	<i>side 32</i>
<i>Medlems-arrangementer i 2011</i>		<i>side 34</i>
<i>Bestyrelsen og udvalg</i>		<i>side 35</i>
<i>Tillykke med dåben (billedcollage)</i>		<i>side 36</i>



Hvidovre Lokalhistoriske Selskab

Rytterskolen Hvidovre Kirkeplads 1, 2650 Hvidovre
 Tlf. 36473444 E-mail.: hls@hvidovrelokalhistorikeselskab.dk
www.hvidovrelokalhistorikeselskab.dk
 &

Forstadmuseet

Alarmpladsen 3, Avedørelejren, 2650 Hvidovre
 Tlf. 36490030 E-mail: forstadmuseet@forstadmuseet.dk
www.forstadmuseet.dk

Redaktion: Lisbeth Hollensen (ansv.) Jørgen Salhauge
 Tryk: Trykkeriet PIF Trykt i 600 eksemplarer
 Forsidefotos: *Avedørelejrens hovedport fortid og nutid*

NYT FRA FORMANDEN

Af Ole Asbjørn Petersen

MANDAG den 14. marts afvikles den ordinære generalforsamling. Det bliver en aften, hvor der ikke længere er mulighed for at møde Dan Olsen. Dan døde den 3. december 2010. Hans indsats som medlem af bestyrelsen i 20 år enten som sekretær, redaktør eller formand gennem 10 år har været af stor værdi for Hvidovre Lokalhistoriske Selskab. Dan blev i 2007 æresmedlem som påskønnelse af den store indsats, han gennem årene har ydet for vores selskab. Dans interesse for det lokalhistoriske var stor, men ikke mindst hans venlige omgang med mange af selskabets medlemmer i Rytterskolen vil blive savnet.

Æret være Dans minde.

Den 28. januar afholdt selskabet et foredrag med Bent Østergård om "Skolerne i Avedøre – og alt det andet". Der var over 70 deltagere, heraf en pæn del fra Avedøre. Sammenslutningen af de 2 selskaber synes at være berettiget, og mulige emner og temaer fra vores lokalområde vil sikkert vokse. Her skal lyde en opfordring til, at alle, der har noget på hjerte om det lokalhistoriske, er hjerteligt velkomne til at henvende sig til redakti-

onen af medlemsbladet.

"Forstadsmuseet" blev den 28. januar indviet ved en officiel og særdeles festlig forestilling. Borgmester Milton Graff Nielsen fra Hvidovre og Ib Terp fra Brøndby, direktøren fra Kulturarvsstyrelsen, Steen Hvass og den kommende professor for Dansk Center for Byhistorie, Søren Bitsch Christensen roste i høje vendinger optakten til sammenslutningen og ønskede det kommende samarbejde mellem de 2 kommuner held og lykke. Et befolkningsgrundlag på 85000 og et så spændende område som forstadens/forstædernes udvikling må gå i en klar retning af statsanerkendelse.

Den samme lykønskning giver vi her fra Hvidovre Lokalhistoriske Selskab.

I forbindelse med indkaldelse til generalforsamlingen er der udsendt girokort til indbetaling af årskontingent. Jeg skal her minde om, at alle, der har indbetalt inden den 8. marts, deltager i lodtrækning af 10 gode vine.



AVEDØRELEJREN OG SILKEBORG PAPIRFABRIK.

FRA HVIDE PLETTER PÅ KORTET TIL ATTRAKTIVE BYDELE

Poul Sverrild, museumschef, Forstadsmuseet, Hvidovre Kommune, og Svend Jakobsen, sektionsleder, Teknik og Miljøafdelingen, Silkeborg Kommune

Bygningskulturarv er mere end enkeltstående bygninger. Helheder af bygninger, sammenspillet imellem dem, gadeforløb og sigtelinjer har en værdi i sig selv og kan være rammen om vigtige lokale historier. Men hvilke muligheder ligger der i genanvendelse af bevaringsværdige kulturmiljøer? Hvad kan omdannelse af et historisk område tilføre byen, det ligger i? Og hvordan sørger man for, at det nye liv falder i hak med stedets særlige rammer og historie? Hvidovre Kommune og Silkeborg Kommune har gode erfaringer med omdannelse af bevaringsværdige helheder, henholdsvis kaserneanlægget Avedørelejren og Silkeborg Papirfabrik, der begge er blevet ramme om nye aktiviteter.

Begge projekter viser, at genanvendelse af helheder til nye formål kan bidrage positivt til udviklingen af et lokalområde. At tage de forladte områder i brug har fremmet identitetsfølelsen i lokalsamfundet og skabt lokal stolthed. Desuden er der opstået et helt unikt møde mellem gammelt og nyt med et stærkt lokalt særpræg. Aktivisering af centralt beliggende funktionstømte områder er dermed et vigtigt byfornyelsestiltag, hvor hensynsfuld planlægning, en velovervejet blanding af nye funktioner og en tæt dialog mellem de involverede parter er stikordene for en vellykket proces. En væsentlig forskel mellem de to omdannelsesprojekter er, at Avedørelejren var et gennemført kommunalt projekt, mens private investorer satte gang i genanvendelsen af Silkeborg Papirfabrik.

Avedørelejren – fra lukket kaserneanlæg til åben bydel

I 1992 blev Avedørelejren nedlagt på grund af en reform af forsvaret. Dermed fik knap 100 års militærhistorie i Hvidovre en ende. Kaserneanlægget var oprindeligt

Denne artikel blev bragt i "By & Land" nr. 89, december 2010, og bringes her med tilladelse fra redaktøren



Avedørelejren er opført mellem 1911 og 1913 efter tegninger af arkitekt Helge Bojsen-Møller (1874-1946) og udvidet to gange. Bojsen-Møller havde gjort sig en del erfaring med større, offentlige anlæg som hospitaler og skoler, og til Avedøre lod han sig også inspirere af ældre kasernebyggeri, især Kastellet i København. Foto: Dansk Bygningsarv.



Avedørelejren havde en optimal beliggenhed for genanvendelse - tæt på stationen og med grønne områder 'i baghaven'. Bebyggelsen er markant anderledes end de tilstødende områder fra nyere tid, men der var bred forståelse for, at genanvendelsen af Avedørelejren ville give kommunen et kulturelt og socialt løft. Foto: Hvidovre Kommune.

afløser for Paradislejren – en af de oprindelige lejre på Vestvolden, som var del af Københavns Landbefæstning, anlagt mellem 1888 og 1892. Avedørelejren blev opført mellem 1911 og 1913 efter tegninger af arkitekt Helge Bojsen-Møller (1874-1946) og udvidet i to omgange i 1933-46 og 1950-63. Bojsen-Møller havde ikke tegnet militærbyggeri før, men havde til gengæld gjort sig en del erfaring med større, offentlige anlæg som hospitaler og skoler. Til Avedøre lod han sig inspirere af ældre kasernebyggeri og havde studeret især Kastellet i København. Bojsen-Møllers oprindelige plan, inspire-

ret af Kastellet, har afsat i en stram plan, hvor symmetriaksen går nord-syd, mens de bærende akser er øst-vestgående og opleves på gadeplan. Bygningerne i det helstøbte anlæg er opført i røde mursten, hvormed Avedørelejren adskiller sig fra andre samtidige kaserneanlæg, der typisk var bygget i gule mursten. Dominerende er den rigt udsmykkede hovedport og kommandantbygningen, der fremstår med fine detaljer i sandsten og i selve murværket. I den sidste byggeperiode blev en række værkstedsbygninger opført i beton og gul tegl.



Visionen for den nye udnyttelse af Avedørelejren var at bevare campus-præget med vægt på fællesarealer, åbne pladser og sigtelinjer, der relaterer sig til kasernens historie. Fortællingen om militærhistorien vises også med bibeholdelsen af patinerede småbygninger og udrustning, der nærmest bliver til skulpturer. Foto: Dansk Bygningsarv.

Et kulturelt og socialt løft

Da kasernen blev lukket i 1992, etablerede Københavns Amt sammen med Hvidovre Kommune en initiativgruppe, der udarbejdede et idéoplæg til lejrens fremtidige anvendelse og en plan for, hvordan processen skulle tilrettelægges. Samtidig kortlagde Hvidovre Kommune i 1994 lejrens bygningsværdier. Den grundige angrebsvinkel vidner om det potentiale, kommunen kunne se i anlægget: et stort areal med veje og rummelige pladser samt historiske bygninger, der kunne indeholde en bred vifte af funktioner, en optimal beliggen-

hed tæt på stationen og med grønne områder 'i baghaven'. Der var bred forståelse for, at genanvendelsen af Avedørelejren ville give kommunen et kulturelt og socialt løft.

Initiativgruppens idéoplæg blev grundlag for planarbejdet sammen med en kortlægning af bygningsværdierne, udført af Stig L. Andersson Landskabsarkitekterne. Planarbejdet kulminerede i januar 2000 med vedtagelsen af en bevarende lokalplan og de efterfølgende manualer for design og for grønne arealer. Analysen tog afsæt i den historiske struktur og dekva-



Papirfabrikken blev anlagt ved Gudenåen i 1844 og voksede til et helt samfund med boliger og produktion. Beliggenheden midt i byen, stedets historie som byens vugge, de 22 hektar med mere end 40.000 m² bygninger samt bygningernes karakter gjorde fabrikken til en oplagt mulighed for genanvendelse. Foto: Silkeborg Kommune.

liteter der ligger i bygninger, akser, rumdannelser og beplantning. Bevaringshensyn indgår som en bærende værdi i manualerne og bringes i spil over for bygningerne samt pladser og gader, der er belagt med chaussesten og bærer navne, der understreger stedets historie.

Det har imidlertid også været nødvendigt at bløde op på kasernens stringente plan og udtryk, nu hvor der skulle skabes plads til civile formål. Der er lavet flere adgangsveje og anlagt fælleshaver mellem huse. Bygningerne er blevet renoveret, og i områdets yderkant er der kommet en del nye bygninger til –

som i materialevalg passer til de eksisterende. Den overordnede, nye plan har således forholdt sig tæt til stedets historie. Visionen var at bevare lejrens campus-præg med stor vægt på fællesarealer, åbne pladser og sigtelinjer, der relaterer sig til kasernens historie. Der er ingen private haver - dog er en del boliger forsynet med terrasser, som i den nærmeste fremtid vil blive udvidet efter beboernes ønske.

Blanding af funktioner har skabt liv

Hvidovre Kommune er stærkt funktionsopdelt, og byens place-

ring i forhold til København afspejler ligeledes den opdeltede sociale geografi, der var typisk for 1960'ernes og 1970'ernes planlægning. Med genanvendelsen af Avedørelejren har kommunen ønsket at markere et vendepunkt. Kommunen har satset på at blande funktioner og på at inkorporere kulturarven i planlægningen af en ny bydel. Der, hvor Fæstningsartilleriet og Hærens Materiel- og Færdselsskole engang havde til huse, er der nu skabt plads til 25 mindre virksomheder, kulturinstitutioner (deriblandt Cirkusmuseet og lokalarkivet), et vandrehjem, en børnehave, godt 350 boliger og filmselskabet Zentropa.

Zentropa var en afgørende faktor i tiltrækningen af arbejdspladser, da selskabet i 1997 købte den ikke-bevaringsværdige del af lejren, der i dag hedder Filmbyen. Dermed blev området også attraktivt for andre kreative erhverv, der beriger hinanden. Funktionsblandingen gør desuden, at Avedørelejren er åbnet for den omkringliggende by, og at også andre end beboerne færdes i området og dermed føler et ejerskab til stedet. Har man sin daglige gang i området, kan man selv konstatere, at mange lokale besøger Avedørelejren på en søndagsudflugt eller viser anlægget frem til gæster. Det er ikke alene virksomheder, der har glæde af funktionsblandingen. Også beboerne mener, den fungerer. Elin og

Benny Riisager har boet i Avedørelejren siden 2002, hvor de solgte parcelhuset andetsteds i Hvidovre. Børnene havde forladt reden, de var begge to gået på pension og følte, at lejren tilbød præcis det, de var på udkig efter til den nye livsfase. Her er grønt og smukt, og der er ingen trafikstøj. I en bygningslænge fra 1950'erne, hvor det oprindelige kaserneanlæg for sidste gang blev udvidet, fandt de en lejlighed med højt til loftet - et minde om husets fortid. Det velfungerende sammenhold i Avedørelejren sætter de ligeledes stor pris på. I andelsforeningen og grundejerforeningen bliver der afholdt forskellige sociale arrangementer i årets løb, og de grønne arealer bliver passet i fællesskab. Elin og Benny Riisager er meget begejstrede for blandingen af boliger, erhverv og kultur i området, som de mener, er "forygende god". Den skaber liv i de historiske rammer.

Historien skal fortælles igen og igen

Nok er kommunens rolle i dag reduceret, idet projektet er solgt til Filmbyen, andelsforeninger (95 % af boligerne er andelsboliger) m.fl. Men kommunens rolle er ikke helt udspillet. Det er stadigvæk vigtigt, at kommunen engagerer sig i udviklingen af Avedørelejren ved at holde fast i lokalplanens retningslinjer og også i økonomisk pressede tider bevare den blanding af funktioner,

som er en af nøglerne til Avedørelejrens succes.

For at sikre Avedørelejrens unikke arkitektoniske og kulturhistoriske kvaliteter er der opstillet en udførlig bevarende lokalplan. Den tager særligt højde for de bevaringsværdige bygninger og strukturer i området og stiller krav til anvendelsen af de grønne arealer, til beplantningen, til eventuelle ombygninger, belægnings, farvevalg m.m. I startfasen blev der afholdt borgermøder, hvor kommunen informerede om projektets forløb og de bagvedliggende historier, og dermed blev der skabt forståelse for den bevarende lokalplan og dens formål. Det er en erfaring, som kommunen gerne giver videre: Borgernes deltagelse har været meget frugtbar, og man kunne med fordel gøre sådanne møder til et tilbagevendende arrangement, hvor også nye tilflyttere og brugere gøres til en del af stedets historie.

Silkeborg Papirfabrik og kommunens kulturarvspolitik

I modsætning til Avedørelejren i Hvidovre, der var et kommunalt projekt, var det private investorer, der tog initiativ til omdannelse af Silkeborg Papirfabrik. Processen forløb i tæt dialog med Silkeborg Kommune, der i årenes løb har gjort sig en del erfaringer med ad-

skillige projekter omkring genanvendelse af bygningskulturarv og derfor ikke stod fremmed over for denne form for partnerskab. I øjeblikket behandler kommunen f. eks. en lokalplan om et kur- og kulturcenter ved herregården Vinderslevholm fem km nord for byen. Vejlsøhus, opført i 1903 som tuberkulosesanatorium og nu hjertet i det privat sponserede conference- og oplevelsescenter Aqua, er også et eksempel. Silkeborg Bad er et andet. Kommunen købte i 1992 badeanstalten fra 1883 og overdrog den til den selvvejende institution Kunst Centret Silkeborg Bad, der med støtte fra en række private investorer driver udstillings- og cafévirksomhed i de historiske rammer. Disse erfaringer kom kommunen til gode i samarbejdet omkring omdannelsen af papirfabrikken, som var et mere omfangsrigt projekt.

Byens vugge i private hænder

Papirfabrikken blev anlagt ved Gudenåen i 1844, hvor vandet udgjorde både transportvej og energikilde. Omkring fabrikken opstod selve Silkeborg by to år senere i 1846 med etableringen af Silkeborg Handelsplads, og papirfabrikant Michael Drewsen bliver derfor regnet for Silkeborg Bys grundlægger. Fabrikken blev anlagt som et fabrikkssamfund med boliger og produktion på østsiden af Gudenåen og var efter datidens



Det tidligere fabriksområde rummer i dag boliger, erhvervsvirksomheder, velfærdsservice og kulturaktiviteter, f. eks. Kulturspinderiet og Performers House, der har til huse både i nybyggeri og i de gamle fabriksbygninger. Fabrikens gamle skorsten af arkitekt Anton Rosen er blevet områdets vartegn. Foto: Heine Petersen.

målestok et enormt industriprojekt, mens den nye by voksede frem vest for åen.

Allerede inden papirfabrikken lukkede i 2000, havde Henton Ejendomme, en del af koncernen Henton Group A/S, set muligheden for at udvikle hele kulturmiljøet omkring den gamle papirfabrik til et nyt centrum i byen. ”Beliggenheden midt i byen, områdets omfang på 22 hektar samt bygningernes særlige karakter og stedets historie som byens vugge gjorde fabrikken til en fantastisk mulighed. Det var helt oplagt”, fortæller direktøren i Henton Group, Kent Madsen, om det po-

tentiale, de så i projektet. De købte papirfabrikken i 2000, allerede inden den lukkede, og der blev sammensat en snæver udviklingsgruppe med lokale rødder bestående af Henton Group, Årstiderne Arkitekter og Silkeborg Kommune.

Samme år som fabrikken lukkede, udkom Silkeborg Kommuneatlas 2000. Inspireret af SAVE-metoden, der er brugt i arbejdet med atlasset, blev der tidligt i projektet udarbejdet en grundig registrering af områdets bygninger. Det kom til at ligge til grund for arbejdet med at skabe en strukturplan for området, men gav også mulighed for at vurdere hver en-

kelt bygnings udviklingspotentiale. Denne viden om bygningerne gjorde det muligt på et tidligt tidspunkt at engagere potentielle brugere af bygningerne og få fremtidige lejeforhold på plads - det gav en unik sikkerhed i udviklingsarbejdet.

Lokale kræfter i spil

Projektets udvikling var karakteriseret ved et dynamisk samarbejde mellem developer, arkitekter og kommune. Processen har været kendetegnet ved stor smidighed, og kommunen ønskede at være en konstruktiv medspiller fra første dag. 13 måneder efter fabrikken lukkede, lå der en færdig lokalplan for området, og mindre end et år senere kunne biografen slå dørene op som den første nye funktion på fabrikken.

At parterne har været lokale professionelle kræfter, der har kunnet bruge deres netværk til at skabe hurtige resultater, har været en stor fordel. I det hele taget gør Silkeborg Kommune meget ud af at bruge og vedligeholde et aktivt, lokalt netværk. Dialogen til erhvervslivet er tæt og løbende. Blandt andet er kommuneplanen lagt ud på nettet og bygget op, sådan at investorer f.eks. nemt kan se, hvilke projekter der kan bydes ind på. Arbejdet med Papirfabrikken har givet den erfaring, at et effektivt partnerskab om-

kring planlægningen med tidlig inddragelse af investorer medfører en høj kvalitet i realiseringen af projekter, fordi der tidligt bliver skabt en fælles forståelse hos de involverede parter.

Udfordringer i genanvendelsen

Papirfabrikken rummer i dag ca. 250 boliger, erhvervsvirksomheder, velfærdsservice og kulturaktiviteter i form af bl.a. en biograf, Jysk Musik- og Teaterhus, Kulturspinderiet og Performers House, der har til huse både i nybyggeri og i de gamle fabriksbygninger. Det har fra starten været eftertragtet at bo i området, og selv om det primært er erhverv fra Silkeborg, der er flyttet ind, har projektet også tiltrukket en del virksomheder udefra.

Inden man kom så langt, lå der en stor udfordring i at gøre bygningsmassen klar til brug. Den bestod ved overtagelse i år 2000 af næsten 100 produktionsrelaterede bygninger på i alt 41.000 m² samt en række funktionær- og arbejderboliger. Størstedelen af bygningerne var bygget sammen med forbindelsesgange og -broer, forsynet med halvtagskure og senere udbygninger og knopskydninger. De var generelt ikke i god stand, selv om de som udgangspunkt var solide og velbyggede. At finde passende funktioner til de store rum var



Før genanvendelsen var fabriksbygningerne generelt ikke i god stand, selvom de som udgangspunkt var solide og velbyggede, og det var ikke ligetil at finde passende funktioner til de store rum. Det lykkedes, og nu kommer områdets industrielle fortid tydeligt til udtryk i 27.000 genanvendte kvadratmeter, der danner ramme om nye aktiviteter. Foto: Heine Petersen.

ikke ligetil, men 27.000 m² etageareal endte med at blive genanvendt, mens en række tilbygninger og én bygning med bevaringsværdi – det gamle halvtøjshol-lænderi – blev revet ned for at skabe nye veje og pladser. Det var oprindeligt et ønske at bevare elementer, der signalerer områdets industrielle fortid såsom togskiner og kuglekogere, men det kunne kun lade sig gøre i et meget begrænset omfang. Man kan overveje, om de omkostninger, der ligger i jordoprensningen, ikke også kan omfatte en genplacering af de industrielle spor, da papirfabrikkens historie også ligger i sådanne elementer, der desuden tilføjer et område sjæl og stemning.

For genanvendelse af ældre bygninger gælder de samme brandsikringskrav som for nybyggeri, og reglerne for ældre bygningers energiforbrug er også skærpede, når der bygges om. Kommunen valgte dog at give dispensation for den bygning, der i dag huser Kulturspinderiet, som bl.a. er forsynet med karakteristiske vinduespartier med karme og 'sprosser' i beton. De påvirker vinduernes varmetab i negativ retning, men vinduerne udgør et væsentligt arkitekturhistorisk element og kunne beholdes ved, at de blev energiforbedret med termoruder.

Blot fordi det er kulturarv, er det ikke dødt

Afgørende for det nye kvarters succes har været den anvendte metode, hvor det effektive partnerskab omkring planlægningen med tidlig inddragelse af investorer, lejere og brugere medfører en høj kvalitet i realiseringen af projektet, fordi der skabes en samtidig, fælles forståelse og 'ejerskab' hos projektudviklere, planlæggere og dem, der realiserer planen.

Det var et succeskriterium for udviklingsgruppen, at området blev beboet af både erhvervsvirksomheder, kulturinstitutioner og boliger, så der blev tilført et varieret liv til stedet – såvel om dagen som om aftenen – noget hele byen har gavn af. Realisering af en rekreativ sti langs Langsøen, i stedet for de oprindelige ideer om private grunde mod søen, er ligeledes til glæde for hele byen. Når man som ansat i Silkeborg Kommunes Teknik & Miljøafdeling selv bor i området, værdsætter man i det daglige blandingen af de mange byfunktioner som et af papirfabrikkens goder. Der er byliv døgnet rundt, samtidig med at man har en oplevelse af at være tæt på naturen, når man kan se en ørred springe i åen og en fiskehejre på jagt fra stuevinduet.

Projektet er et godt eksempel på en ny generation af byudviklings-



Elin og Benny Riisager har boet i Avedørelejren siden 2002 og er begejstrede for blandingen af boliger, erhverv og kultur i området, som de mener er "fornyende god". Den skaber liv i de historiske rammer. Foto: Dansk Bygningsarv

projekter med udgangspunkt i bygningsarv. Ønsket har hele tiden været at bevare fabrikkens industrielle karakter og forny områdets betydning for byen, og derfor skiller de nybyggede huse fra 2003 sig også ud fra de gamle fabriksbygninger, samtidig med at arkitekturen refererer til dem ved at lade fællestræk som røde mursten, sort tag og stål- og betonkonstruktioner gå igen.

I 2007 blev udviklingen af Silkeborg Papirfabrik præmieret med Byplanprisen. "Det afgørende og nyskabende i planlægningsprocessen er den effektive partnerskabsorganisering", skrev dommerkomiteen i sin begrundelse, der også fremhævede den hurtige proces i den vellykkede omdannelse. Det gamle industriområde blev til et nyt, moderne byområde, hvor ny og gammel arkitektur og brugen af området spiller godt sammen.

Men området er ikke færdigt endnu. Blot fordi det er kulturarv, er det ikke dødt – nye udviklinger skal tænkes ind løbende. Ifølge en for nylig godkendt lokalplan er det nu muligt at opføre et højhus, som har potentiale til at blive papirfabrikkens fremtidige vartegn sammen med områdets gamle skorsten, der er tegnet af Anton Rosen, og som restaureres i skrivende stund. Der ligger også en udfordring i at skabe en bed

overgang mellem papirfabrikken og den eksisterende by, og der er udskrevet en arkitektkonkurrence for Søtorvet, området mellem fabrikkens, bymidten og Hjejlehavnen, der skal resultere i attraktive gangforbindelser. Kravet om et underjordisk parkeringsanlæg er en væsentlig del af entreprisen. Dermed vil der også blive skabt bedre plads på de åbne arealer mellem husene på området, der nu domineres af betonsten og mangler sammenhængskraft. En 'begrønningsplan' udarbejdes af Årstiderne Arkitekter, som har været involveret i fabriksomdannelsen fra start. Det lokale erhvervsliv vil løfte opgaven, mens kommunen indtager rollen som facilitator.

Overordnet betyder papirfabrikken meget for kommunens selvforståelse. Projektet har givet en fornemmelse af, at man også i en mindre kommune med det rigtige partnerskab kan løfte i flok og rykke hurtigt. Det har givet byen en vældig gejst.

Inspiration

Genanvendelsen af det tidligere kaserneanlæg Avedørelejren og Silkeborg Papirfabrik har givet hhv. Hvidovre Kommune og Silkeborg Kommune erfaringer, som gerne videregives til inspiration for andre kommuner, der står over for planlægningsopgaver, hvor

bygningskulturarv er eller kan blive en væsentlig komponent:

- Kommunikation er vigtig. Historien, der ligger i området, skal fortælles igen og igen og ikke kun i projektets opstartsfasen, og den skal afspejles i ombygningen.
- Genanvendelse af historiske byområder skaber lokal identitet og stolthed.
- Genanvendte bygninger og helheder tiltrækker erhverv og borgere.
- Blandingen af funktioner – bolig, erhverv, institutioner, service, kultur – er en vigtig succesfaktor
- Tænk udvikling ind i bevaringsplanen og kulturarven ind i lokalplanen – med

plads til udvikling.

- Nybyggeri kan berige gamle områder og fungere optimalt, når det går i dialog med de gamle huse.
- Kortlægning af bygningsværdierne bør danne grundlag for planarbejdet.
- Kend din by og vid, hvor den skal bevæge sig hen. Det er væsentligt for at kunne gå i dialog med investorer, at man har en afklaret idé om, i hvilken retning byen skal udvikle sig.
- Effektivt partnerskab omkring planlægningen og tidlig inddragelse af mulige investorer, lejere og brugere medfører høj kvalitet i realiseringen af projektet.



Avedørelejrens hovedport. Tegning fra 1977

Parcelhusets historie

Af Poul Sverrild

I Hvidovre er der over 10.000 parcelhuse. Der er rigtig mange af ejerne, som hellere vil have, at de hedder villaer, men hvad er egentlig forskellen, og hvor kommer parcelhuset fra?

Museumsdirektør Peter Dragsbo fra Sønderborg Slot har skrevet bogen: **Hvem opfandt parcelhuskvarteret?** Forstaden har en historie. Plan og boligbyggeri i danske forstadskvarterer 1900 – 1960

Peter Dragsbo fokuserer på de første seks årtier af Det tyvende År-

hundrede og koncentrerer sig dermed om netop den periode, hvor forstaden i den grad slog igennem med sin egen byfysik, og hvor forstaden blev adopteret ikke blot som en fysisk nødvendighed i samfundsudviklingen, men også af den brede befolkning. Ved at slutte omkring 1960 undgår Dragsbo, at den gennemindustrialiserede forstads særlige problematikker tager over og forvrænger de ældre bærende fortællinger om Det tyvende Århundredes forstadsudvikling.

Industrialismens forstad rækker herhjemme næsten et halvt år-



hundrede længere tilbage, end bogens ramme, men ved det sene skæringspunkt opnås et afsæt i netop den tid, hvor haveby-tænkning, boligstøttelove og byggeforeninger tilsammen udstak én række af de nye kurser i byudviklingen, og hvor den spirende byplanlægning begyndte at sætte sit præg på nogle af byudviklingsområderne.

Peter Dragsbo giver en imponerende og forbilledlig oversigt over byplanlægningens virkelighed i Danmark gennem perioden, og her er det ikke mindst hans overblik over vores lille land, som skal påskønnes. Som en berigende eksempelkrans omkring de mere velkendte beretninger fra for eksempel Frederiksberg, København og Esbjerg (Dragsbos eget arbejde) præsenteres læseren for eksempler fra en lang række byer, som ikke blot giver geografisk dybde, men nok så vigtigt nye facetter til planlægningens historie. Diversiteten i eksemplerne giver anledning til overvejelser om forholdet mellem det lokale og det nationale. Det bliver indlysende klart, hvad man mister, når synteserne skal laves, for gennem de mange eksempler bliver nye mønstre af udviklingen på tværs af geografi, tid, faglighed og politik synlige, og på forstadsfeltet er der endnu så mange underbelyste områder, at det lokales og eksemplernes tid

endnu ikke er ovre.

Forstæderne har om noget i lange perioder været kampplads for boligpolitikken, og forskellige boligpolitiske idealer ses udtrykt over tid i forstadens landskab. Fra boligpolitikens indtog som konkret socialpolitisk redskab til ideologisk tumleplads for visionen om fremtidens Danmark har forstaden leveret eksempelplads. Her har spekulanten, samfundsreformatoren, planlæggeren, politikeren og borgeren sat sit spor. Her folder først og fremmest modernismen sig ud i sin forbløffende spraglede klædedragt. Dragsbo viser ikke blot, at han kan sin plan- og arkitekturhistorie, men altså også at han kan sin diversificerede Danmarkshistorie.

Bogen opfylder langt mere end titlen "Hvem opfandt parcelhuskvarteret?" stiller i udsigt. Som nævnt placerer bogen planhistorien i forhold til forstadsudviklingen i en på alle leder forbilledlig oversigt, der fylder små hundrede sider. Her placeres danske forhold meningsfuldt i forhold til de internationale strømninger. De lokale variationer og den kronologisk varierede reaktion og de danske særkender får deres, og kærligheden til den i bred forstand provinsielle danske tilpasning – som eksemplificeret i den københavnske fingerplan – fornemmes.



Den følgende del om bebyggelsen i forstæderne giver efter et par oversigtlige indledningsafsnit en kaleidoskopisk gennemgang af plan- og bebyggelseseksempler, som ikke begrænser sig til parcelhuset eller villaen, men giver mange af brikkerne til en samlet udviklingshistorie for forstæderne. De mange afsnit om enkeltbebyggelser over det ganske land giver læseren et indtryk af, at den danske bygningskultur i store træk har haft det godt.

Serier af villakvarterer med afsæt i en klassisk borgerlig æstetik præsenteres smukt, blot til sidst efterlades man med fornemmelsen af, at det kun er en mindre del af historien om parcelhuset, vi får her.

Hvor er det store flertal af huse fra perioden, som ikke blev til efter samlede planer? De utallige huse, som aldrig havde været i nærheden af en arkitekt? Dette savn er ikke en kritik af bogens disponering, for det er næppe muligt i dag meningsfuldt at skrive den historie, dertil er forstadens egen dagsorden endnu for ny.

Men blot som eksempel på en problematik, som følger af dette savn, så omtales den smukke engelskinspirerede udstykningsplan for Vigerslev Haveforstad og fra Rødovre de nyklassicistiske la Courske udstykninger (pag 123). Tilsvarende kunne en nyklassicistisk udstykningsplan, Beringgårds Villa-by i Hvidovre, have været nævnt,

men pointen er, at alle tre udstykningsplaner var undtagelser i de tre bydele/kommuner. Normen i første halvdel af Det tyvende Århundrede var nærmere den profitmaksimerende udstykning, hvor lige veje og rette vinkler sikrede det størst mulige antal parceller, med den form, som køberne – ofte arbejdere med rødder på landet ville sætte pris på – rektangulær, jævn og egnet til bebyggelse og dyrkning. Det spørgsmål, som herefter rejser sig er, hvis historie, vi skriver – og hvorfor.

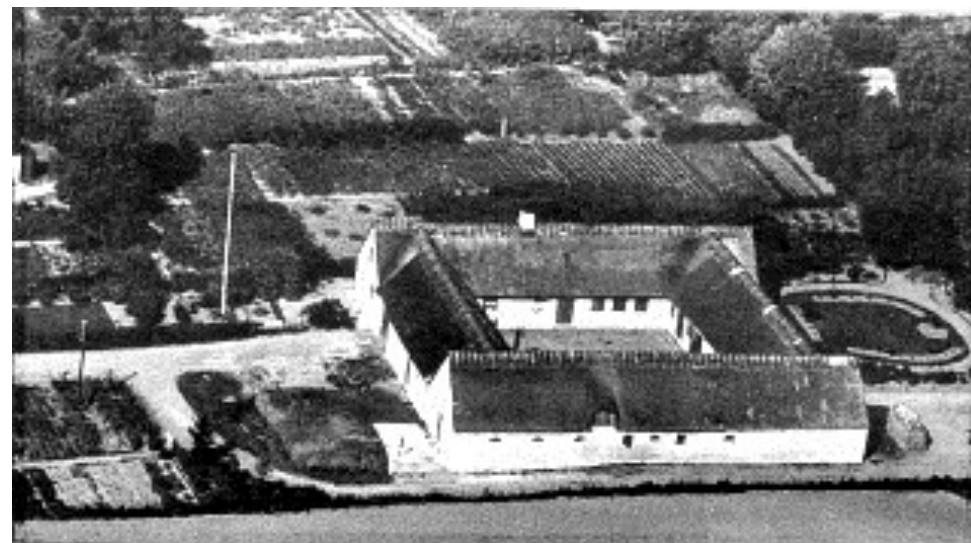
Bogens helt store styrke er, at den ved siden af sin faglige tyngde, sit overblik og sine hundredvis af historier må give enhver læser inspiration til moderne turisme. De overvældende mange eksempler og spændende enkelthistorier, som præsenteres som nødvendige



dele af helheden, kan være distraherende i den positive forstand, at man let taber det overordnede blik i glæden over detaljen. Kan være, at man ikke planlægger at tage til Ny Havnegade i Horsens for at se "den engelske gade", men er man i nærheden, så bliver besøget et must. Den moderniserede forstadsdanskers historie er faktisk interessant, som enhver, der har præsenteret den for udlændinge, vil vide.

Så når man sidder i sit parcelhus i Hvidovre og gerne vil have, at det skal være en villa, så er det en god ballast at have orienteret sig i Peter Dragsbos bog. Som museumsmand håber jeg naturligvis, at parcelhusejeren derefter vil stoppe op og glæde sig over sit ægte parcelhus i stedet for at kaste sig ud i skabelsen af en bastard-villa.

Om Damgården og dens beboere.



Luftfoto af Damgården i Avedøre Landsby

Interview med Henny Paaske april/maj 2002. Fortalt af Bent Rasmussen, født på Damgården i Avedøre 1929.

I 1929 boede der på Damgården 4 generationer: Oldefar Ole Peter Rasmussen, født ca. 1850, boede på aftægt fra juli 1921 med oldefar Maren Kirstine, der var født på Damgården, og deres søn nr. 2: Rasmus Cort Peter Rasmussen. Oldefar stod som ejer af gården fra 1875.

Bedstefar Hans Vilhelm Rasmussen * 29.9.1889, sognefoged, arvede gården i 1935. Bedstemor Maren Kirstine (samme navn som

svigermor) Bedstemor døde i 1939. Sønnerne Lars Cort *1916, Ole Verner *1926. Døtrene Laura *1906, Inger*1920, Valborg Oline *1908 samt barnebarnet Bent *1929.

Gårdens ejerforhold:

Damgårdens historie går helt tilbage til 1672, hvor Laurs Nielsen Jyde står som ejer/fæster af 2 halve gårde, matr. 7a og 7b. Fra 1749 hed gårdmanden Morten Andersen, hans enke giftede sig igen, blev enke anden gang, og hendes datter skulle nu føre gården videre. Her opstod en del vanskeligheder, som vi har fået en god beskri-

velse af fra *Lokalhistorisk Samlings Venner i Albertslund: "Kilder til landboreformerne i Vridsløselille 1771-1801"*

"Bondekarl Lars Pedersen i Vridsløselille ønskede i 1786 at gifte sig med en gårdmandsenkes datter i Avedøre. Planen var, at han skulle flytte til Avedøre og overtage driften af gården. Men det var i tiden før stavnsbåndets opløsning. Værnepligten var fra 14 - 36 år, og Lars manglede at aftjene 2 år. Han skaffede to afløsere, nemlig brudens to brødre, til at overtage resten af hans værnepligt. Der foreligger forskellige ansøgninger og erklæringer i sagen. Han blev gift med Margrethe Mortensdatter 21. Febr. 1788 ved kongebrev, men først den 3. Juni 1789 kommer de sidste tilladelser endelig i sagen - et år efter stavnsbåndets ophævelse og et halvt år efter afslutningen af Lars Pedersens tid som landsoldat i Vridsløselille".

I nov. 1806 fik Lars Pedersen skøde på en halvdel af gården, og Cort Larsen fik skøde på den anden del. I 1815 købte Cort den anden halvdel, så gården igen var samlet og bestod af 6 Tdr 3 Sk 3 Fdk 2½ Alb, men noteredes stadig som 2 matr.nr. 7a og 7b. Gårdene har fra 1784 tilhørt Vartov Hospital i Kø-

benhavn, og der blev hvert år betalt en afgift til Vartov. I 1938 betales der for sidste gang afgift (489 kr). Vartov blev nu kaldt 'Gammel Kloster'. (Navnet Cort optræder i flere familier i flere generationer i Avedøre.)

Cort Larsen er Bent Rasmussens tip-tip-oldefar, og fra hans tid er der bevaret dokumenter af mange slags. Blandt andet om, at han i 1816 betaler en anden 400 RBD for at slippe for de sidste 8 års værnepligt. Hans udnævnelse til underbefalingsmand for Avedøre by fra 1831 og hans udnævnelse til sognefoged 1853 ligger også i dette arkiv, som familien Rasmussen har bevaret. Corts datter Karen Marie Cortsdatter blev gift med Peder Pedersen, som står som ejer fra 1871. En datter af dette par, Maren Kirstine Petersen, blev gift med Ole Peter Rasmussen, der står som ejer fra 1875. I 1935 arvede dette pars to sønner Hans Rasmussen og Cort gården. Hans overtog Corts' halvdel, og Cort drev en købmandsforretning i Lyngby.

I august 1953 arvede Hans Rasmussens 5 børn gården, - Ole Verner Rasmussen drev den og betalte forpagtningsafgift til sine 4 søskende. 1957 solgte familien jorden til Povl Laurberg Hansen, der



Gårdspladsen på Damgården 1944

i 1961 også købte bygningerne, som i 1963 solgtes videre til Otto Lau, der indrettede rideskole i disse.

Gårdens Indretning:

Damgården var firlænget opført i bindingsværk med dels murede, dels klinede vægge og stråtag. Nordre længe var stuehus på 158 m² (44½ alen x 9 alen). Stuehuset havde 3 stuer + pigekammer og borgestue. Fra køkkenet var der lem til viktualie- og mælkekælder, og der var trappe/stige op til loftet, hvor pølser og skinke hang ved skorstenen.

I borgestuen spiste karlene sam-

men med familien. Da der ikke mere var karle på gården, var det det rum, man opholdt sig mest i, og der blev ikke altid fyret i kakkelovne i de andre rum om vinteren. I stuehusets østre ende lå festsalen/storstuen, herfra var der en dør ud til en hestekoformet blomsterhave I østre længe (21½ alen x 9 ¾ alen) var karlekammeret i hjørnet ved festsalen, dernæst vognport og resten var lo og lade. I søndre længe var en tredjedel kostald, resten var lo og lade. Fra vognporten i vestre længe mod gadekæret var der indgang til gårdens "das" og trappen op til høløftet. Fra vognporten kunne man

stikke korn og hø direkte op på vestlængens loft. I denne længe var der hestestald og skærelø.

Livet på gården og i Avedøre

Byvej, ud for den gamle landsby, blev først anlagt i 1956. Indtil da gik trafikken gennem Storegade og ad Lillegade/nu Stavnsbjergvej op til vejen til Brøndby Øster. Fra 1956 blev gården således skilt fra sin jord. Gårdens jorde, 40 tdr. land pløjjord (opgivet i 1875), lå fra Storegade og over mod skellet til Hvidovre Lige som de andre gårde, havde man en strandlod på 5 tdr. græsjord, hvor 10-12 køer græssede om sommeren. 2 gange om dagen kørte man med hest og vogn ud til strandloddet, for at malke køerne og flytte dem i nyt tøjrslag. Når der ikke var arbejde til hestene på gården, gik de også på græs derude. Vejen ud til køerne gik nogle steder gennem fladvand, der gik helt op til bugen på hestene. Bent har været med til dette, fra han var omkring 10 år.

Helt indtil man begyndte at inddæmme Avedøre Holme omkring 1970, gik der køer på græs derude. Mælken fra Damgården og de øvrige gårde i Avedøre blev hver dag leveret i junger til Mejeriet i Lillegade. Mejeriet blev nedlagt i 1940 sammen med 108 andre mejerier

på Sjælland og København, og Damgårdens mælk blev derefter leveret til Solrød Mejeri.

Jagtretten på Holmejorden var udlejet, (og indbragte omkring 45 kr.om året). Når det var frostvej, skar man rør på holmene til stråtag. Man mødtes blandt andre med Peiter fra Torndalsgården (gift med Laura fra Damgården) Damgården havde også en jordlod ved Køgevej, hvor nu Knud Larsens Tømmerhandel ligger. På denne lod på 5 tdr. "Enghave" med god sandjord kunne man dyrke de skønneste kartofler.

På gården havde man også grisehold, men kun til eget brug. Der blev slagtet efter behov, et par gange om året. Svinehuset lå et stykke fra gårdens bygninger. Hver gård havde egen tyr. En gang blev Bents bedstefar Hans overrasket, da tyren havde revet sig løs. Han undslap, og måtte næsten kravle hjem. Han lå et par dage, for at pleje sine brækkede/bøjede ribben. En af Glieses sønner fik tøjret tyren igen, og næste dag kom slagter Vilh. Hansen fra Frihedsgården, og den olme tyr måtte lade livet. Ifølge gårdens regnskabsbog skete dette i Juni 1938. Den olme tyr blev solgt for 275 kr. og en ny straks indkøbt for 150 kr.

Slagter Vilh. Hansen på Frihedsgården havde selv mange kreaturer, og han aftog også slagtekvæg fra Damgården. Bent husker, at bedstefar havde solgt en hest til slagtning. Sønnen Ole kom hjem og opdagede det. Ole var meget glad for den hest, og da bedstefar så hans fortvivelse, måtte han ringe til slagteren og lade handelen gå tilbage. Bent mener ikke, at man nogensinde var i karantæne på grund af mund- og klovesyge, men han husker, at der en gang imellem, når denne sygdom var på trapperne, blev sprøjtet med noget i stalden 'ligesom røg' - måske svovl.

På jordene dyrkede man korn, (som blev malet på Brøndbyvester Mølle) og sukkerroer til kreaturerne. Bent brød sig ikke om at luge disse roer. Når der senere skulle renses omkring roerne, måtte han gå og styre hesten ved at holde i grimen, så den gik helt lige. Bedstefar styrede så radrenseren bagved. Man blev aldrig så moderne, at man fik traktor - man klarede sig med hestetrukken plov og selvbinder.

Avedøres smed var nabo til Damgården, og her blev plovjern og vognhjul repareret, og sadelmageren ordnede seletøjet. Alle bønderne i byen havde en hesteforsikring,



Gården med rideskole brændte i 1986

og én gang om året samledes hestene for at blive vurderet. Det foregik på marken ved Søren Eriksens gård, på hjørnet af Lillegade og vejen til Brøndbyøster.

Landbruget blev nedlagt lidt efter lidt. Der blev solgt 12 tdr land fra ved Kastanienborgvej i 1938, og der udbetaltes 10.000 kr til Cort Rasmussen, som rest af hans arveandel. Der blev eksproprieret til Byvej i 1955, og Stormly købte jord i Maj 1957, og på et tidspunkt er der også solgt jord fra ved Vesterkærvej. Povl Laurberg Hansen købte resten af gårdens jord i 1957, 1961 også bygningerne, som han solgte videre i 1963 til rideskolen v. Otto Lau. Povl Laurberg Hansen dyrker stadig i 2002 jorden bag Stormly ned mod Vesterkærvej.

Gården med rideskole brændte i 1986 (mens der var loppemarked på den gamle skole). Her var Bent til stede, og kom derved til at opleve, at hans barndomshjem brændte ned. Hvorimod, da første del af Avedøregården brændte i 1955, opdagede familien på Damgården det først næste morgen. Den nuværende Damgård, der rummer 9 andelsboliger, er bygget på det gamle fundament i moderne materialer, og har således den gamle gårds mål og stil.



Hans Rasmussen i uniform

Familien Rasmussen

Oldefar Ole Peter Rasmussen var gift med Maren Kirstine Pedersen, (som havde arvet gården). Hun døde 19.7.1925 og oldefar døde i 1935. Ole Rasmussen havde været medlem af Glostrup Sogneråd fra 1883 til 1888. Oldefar gik på aftægt i 1921.

Bedstefar Hans født 29.9.1889 var kun 158 cm høj. I 1911 var han arbejdssoldat ved Livgarden, og i efteråret 1912 var han på Vallekilde Højskole. Fra et brev herfra kan man forstå, at det var almindeligt, at Hans's far Ole spændte for, og

kørte til Vigerslev, (sikkert til Kommunegrænsen i Vigerslev Alle), og herfra måtte de unge så gå til Toftegårds Plads, og derfra tage sporvogn videre til byen.

Oline født 1908 var mor til Bent, men det var en dyb hemmelighed for ham. Indtil han var 26 år, havde han troet, at Oline var hans storesøster, og at hans bedsteforældre var hans far og mor. Oline var 21 år, da Bent blev født. Bent nænede aldrig at spørge sin mor ud om sin biologiske far. Det var et tabuemne. Bent havde altid troet, at han skulle arve på lige fod med de øvrige fem søskende. Olines



Ole Rasmussen pløjer ved Brøndby

bror Ole var kun 3 år ældre end Bent, så de voksede op som søskende.

Oline stod for husførelsen på Damgården, da hendes mor døde tidligt (i 1939). Når der var storvask, og når der f. eks. skulle bages til jul, kom Laura hjem og hjalp til.

Senere har Bent ment, at familien udnyttede Olines situation, så hun måtte virke som gratis husholderske. Oline havde været på Ryslinge Højskole, da hun var 18 år. Oline blev boende på gården, også efter at den var solgt til rideskole. Der blev efterhånden indrettet en lille lejlighed til hende. Hun kom på plejehjemmet Dalvangen i Glostrup i 1971 og her døde hun i 1981.

Bents bedstefar Hans Rasmussen var sognefoged fra 28.11.1936. Bent fortæller, at han har været med sin bedstefar som vidne, når denne skulle ud og pante hos folk. Det var ubehageligt, hvis det var hos skolekammeraters forældre. Sognefogeden virkede også som giftefoged, og ifølge gårdens regnskabsbog indbragte hvert bryllup 10 kr. I februar 1939 var der endda 4 bryllupper til i alt 40 kr. Sognefogeden opkrævede også Hundeskat, (20 kr) og ifølge regn-



Bent Rasmussen

skabsbogen var der i 1948 i Avedøre 99 hunde, og året efter kun 98, hver hund gav 1 krone i salær til sognefogeden. Bedstefar havde også et bijob som forsikringsagent. Han blev fejret ved sit 25 års jubilæum i 'Danmark' i 1941 - en flot sølvpokal vidner derom. Hans var et rart menneske, men forstod også at holde hustugt, og de unge havde respekt for ham.

Bent Rasmussen.

Bent deltog i Pinsemissionens søndagsskole. Det var Gustav Ahnstrøm (født i Sverige i 1888) og hans kone Sofie, der var pinse-

missionærer. Om sommeren foregik møderne ved gadekæret, der blev spillet og sunget. Og de kunne synge! I dårligt vejr foregik møderne i en sal (garage) hos Ahnstrøm, Storegade 29. Her kunne være omkring 20 mennesker. Bent deltog i nogle år.

Bent gik i skole nr. 3 i Avedøre, den røde bygning på Byvej, hvor radioamatører og amatørteater for tiden holder til. Han havde den søde frk. Jensen, Aggernæs og så den festlige Åbo, der ikke altid havde haft tid til at få selerne på plads om morgenen. Åbo havde startet fodboldklub, og her var Bent med. Man spillede mod Brøndbyøster og -vester, Glostrup og Tåstrup, men Hvidovre var vist nok lidt for skrappe for dem, så det undlod de. De elever, der gik i skole i Hvidovre på Kettevejsskolen, blev mobbet af Avedørebornene.

Konfirmationsforberedelsen foregik i Brøndbyvester. Lige overfor Præstegården lå et brødudsalg, og efter lektionen var det her det foregik. Fest og ballade. Der var en pæn flok Avedøreborn, der gik til præst samtidig. Bent var på pastor Brasens sidste hold, inden denne døde. Gården havde en storstue/gildesal, hvor man om vinteren måtte sætte en petroleumsovn

ind, for at varme op. Konfirmationsfesten var i oktober 1943, Åbo var med, ligesom Chr. Hansen fra Højgården og hele familien. Der var udgangsforbud fra kl. 20, hvilket betød, at de gæster der kom fra landsbyen, måtte liste hjem i mørket. Andre gæster måtte enten overnatte eller forlade festen, så de kunne være hjemme inden kl. 20. Bent husker, at man tog på sommerudflugt til 'Bakken' med hest og vogn og madkurve. Når man skulle til byen blev hesten stillet i stald bagved 'Slotskroen' Vesterbrogade/Pilealle. Her var der fouragehandel og stalde. Dette mest i bedstefar Hans's tid før 1945.



Fra Damgården i 1962. Ridepigerne poserer for fotografen

Selv om man vidste, at der bl.a. var en 'gulvskruppemorder' på Forvaringsanstalten Kastanienborg, var man aldrig nervøs for disse forvarede.

I 1947 startede Bent som arbejdsmand hos F.L.Smidth på Køgevej i Valby, og her blev han, indtil han blev fyret 2 måneder før sit 40 års jubilæum - 58 år gammel i 1987. Det var barskt. Alle ansøgninger blev besvaret med et: "for gammel". Selv om det var håbløst at søge, skulle han afgive en 'tro og love erklæring' til A-kassen, om hvor mange job han aktivt havde søgt.

I 1960 var Bent og Ellen blevet



På tur med hestevognen

gift, og festen blev holdt i gårdens gildesal. De fik en lejlighed på en gammel gård i Glostrup, lige overfor Byparken. Det var et korttids lejemål, og betinget af, at man ikke skulle skaffe dem erstatningslejlighed. De kom tilbage til Avedøregårdsvej 17, den berygtede Hasselstrøm (Edderkoppen/sortbørs) havde boet der før dem, og der gik frasagn om de fester, der var holdt i dette sommerhus. Kommunen havde betinget sig, at den ulovligt opførte skorsten blev revet ned, for at forhindre dem i at blive boende om vinteren. Det gjorde de nu alligevel en enkelt vinter. Fra

1963-73 boede de på Magnoliavej i Glostrup, og kom derfra til Egevoldden. Deres datter havde astma, og trivedes dårligt i dette nye betonbyggeri, så de flyttede til Lejerbo efter kun 1½ år. Kort efter fik Ellen en hjerneblødning, og de måtte flytte til en anden lejlighed, også i Lejerbo. Det var 3 flytninger inden for det samme år - til gengæld har de nu(2002) boet i 26 år på den sidste adresse.

Forstadsmuseet erklæret for åbent

Åbningsfest d. 28. januar og nye Historien i Gaden foldere

Af Lisbeth Hollensen

Fredag d. 28. januar holdt Forstadsmuseet sin officielle åbningsfest i Avedøreljrens gamle Fægtesal. Det blev en stor dag med flotte taler af blandt andet de to kommuners borgmestre, direktøren for Kulturarvsstyrelsen, Steen Hvass, og lederen af Dansk Center for Byhistorie, Søren Bitsch Christensen. Undervejs var der underholdning med artistduoen Line Vittrup og Freddie Steckel ligesom, der var alskens godt til ganen.

En flot udstilling, der viste Forstadsmuseets nye logo, var sat op i Fægtesalen foruden, at en lang række af Historien i Gaden fortællingerne var blevet redesignet i dagens anledning. To helt nye Historien i Gaden så tillige dagens lys – historien om Brøndby Strandhotel og nationalhelten Nils Ebbesen, som man finder en frise af på Cirkusmuseet. De nye foldere kan downloades fra vores hjemmeside forstadsmuseet.dk.

Alt i alt en meget overvældende og helt fantastisk dag, hvor 200-300 mennesker var mødt op for at sige tillykke til Forstadsmuseet.



Tre vise mænd i alvorfuld dialog



Søren Bitsch Christensen



Ib Terp



Steen Hvass



Milton Graff Pedersen



Pierre Miehe-Renard



Poul Sverrild



Den festlige begivenhed var ledsaget af såvel akrobatiske som musiske udfoldelser



MEDLEMS-ARRANGEMENTER 2011

Onsdag den 2. marts kl. 15.30-17.30

Medlemsudflugt, hvor vi følger den linjeføring, som den gamle bus 132 gennemkørte

Mandag den 14. marts kl. 19.00 i Lille Friheden

Generalforsamling

April/maj besøg på Garderhøjfortet i Gentofte

Garderhøjfortet er et af de bedst bevarede forter i det store forsvarsanlæg, der blev opført i slutningen af 1800 tallet. Fortets guider vil være rundvisere. Nærmere information om tidspunkt fremkommer.

Mandag den 9. maj kl. 19.00 på Quarkcentret

Naturvejleder Flemming Hansen viser rundt og fortæller om de mange spændende tiltag, der sker på Quarkcentret

Tirsdag den 6. september kl. 10.00 arrangeres tur på vores del af Vestvolden

Et af vore medlemmer, Søren

Østergaard, vil fortælle om den historiske baggrund for anlægget og fører os rundt på. Turen varer 2-3 timer, så godt fodtøj anbefales.

Mandag den 24. oktober kl. 19.00 i Lille Friheden

Peter Holmenlund fortæller om gartneriernes udvikling i Avedøre. Gartnerierne havde som arbejdsplads stor betydning for mange mennesker.

Mandag den 21. november kl. 19.00 i Lille Friheden

Leder af Forstadsmuseet, Poul Sverrild, fortæller om sidste nyt i det lokalhistoriske.

Tilmelding er nødvendig til arrangementerne – dog ikke til generalforsamlingen . Tilmelding skal ske til selskabets automatiske telefonsvarer 36473444 tidligst onsdag ugen inden og senest søndag før arrangementet.

Se mere på www.hvidovrelokalhistoriskeselskab.dk

BESTYRELSEN FOR HVIDOVRE LOKALHISTORISKE SELSKAB 2011

Formand Ole Asbjørn Petersen
Grenhusene 53
tlf. 3649 5785
e-mail: 5002701@bredalsparken.dk

Næstformand Benny Riisager
Østre Kvartergade 11.st.tv.
tlf. 3678 2968
e-mail: beriis@hotmail.com

Kasserer Ejvind Jensen
Paris Boulevard 22
tlf.3649 2885
e-mail: brund.jensen@privat.dk

Bestyrelsesmedlem Vagn Bacher
Hvidovregade 31B,1.tv.
tlf. 3648 1434
e-mail: vbacherjacobsen@gmail.com

Bestyrelsesmedlem Jette Randal-Lund
Østre Kvartergade 9 st.th
tlf. 3649 0659
e-mail: jrl@av2.dk

KB-medl. Allan Fredskov
Svendbjergvej 1A,1.mf.
tlf. 3649 9606
e-mail: afe@hvidovre.dk

KB-medl. Nina Thøgersen
Berners Vænge 32, st.tv
tlf.3649 4636
e-mail: ntx@hvidovre.dk

1.suppl. Lars Bo Henriksen
Hvidovrevej 402
tlf. 36784869
e-mail: larsbo@sport.dk

2.suppl. Birte Gerdes
Strandmarksvej 46, 2.th.
2650 Hvidovre
36788404
e-mail: birtegerdes@yahoo.dk

Revisor Hubert Steffensen
Hesselbjergvej 12
3649 0963

Revisorsuppleant Inge Larsen
Berners Vænge 7. 2.tv.
tlf. 3678 4736

Forretningsudvalg :

Ole Asbjørn Petersen, Benny Riisager,
Ejvind Jensen

Arrangementsudvalg :

Ole Asbjørn Petersen, Vagn Bacher,
Ejvind Jensen, Knud Nygård Jensen,
Birgit Møller Kristensen

Avedøreudvalg:

Knud Nygård Jensen, Johannes Hansen,
Kaj Nilsson, Søren Østergård, Henning
Humble, Ole Asbjørn Petersen, Jette Ran-
dal-Lund

PR og hjemmeside:

Benny Riisager, Ole Asbjørn Petersen,
Jørgen Salhaug

Lokalhistorisk/kulturistudvalg:

Benny Riisager, Jette Randal-Lund, Lars
Bo Henriksen

Bladredaktion :

Lisbeth Hollensen, Ole Asbjørn Petersen,
Jette Randal-Lund, Jørgen Salhaug

Udviklingsudvalg:

Ole Asbjørn Petersen, Benny Riisager.
Poul Sverrild

