

46.4 Hv



HVIDOVRE KOMMUNES  
LOKALHISTORISKE ARKIV  
Medborgerhuset  
Hvidovrevej 280  
2650 Hvidovre

# HVIDOVRE LOKALHISTORIE

Hvidovre Lokalhistoriske Selskab



8. årgang nr.2, september 1990

## Indhold:

Til medlemmerne	side	3
Luftfotos i arkivet	side	5
Udstilling i Rytterskolen	side	8
Noget om kunsten at studere lokalhistorie af Hans Chr. Thomsen	side	10
Din historie - invitation til arbejdsgruppe	side	21
Bagsiden	side	24

**Forsiden:** Postkort fra Avedøre, se mere på bagsiden.

**HVIDOVRE LOKALHISTORIE** udgives af Hvidovre Lokalhistoriske Arkiv og Hvidovre Lokalhistoriske Selskab, udkommer fire gange årligt og tilstilles selskabets medlemmer.

**Redaktion:** Lokalhistorisk Arkiv  
Medborgerhuset  
Hvidovrevej 280  
2650 Hvidovre  
tlf. 31 78 02 22 lok 227

**ISSNR: 0902-3046**

## TIL MEDLEMMERNE

Med nogen forsinkelse (denne gang er det ikke vores skyld, men vi har ventet på nogle illustrationer fra Det kongelige Bibliotek) kan vi endelig udsende dette årgangens andet nummer.

Nummeret kommer så til gengæld på et tidspunkt, hvor vi kan bruge det til at invitere medlemmerne til udstilling (se mere herom inde i bladet), og vi kan byde velkommen til den nye sæson i Lokalhistorisk Selskab.

Vi kan også endelig med dette nummer indbyde til den første aktivitetskreds i Rytterskolen, hvor vi vil lægge ud med at indkalde interesserede til en arbejdsgruppe/studiekreds om erindringskrivning. Det har været længe, og det går langsomt, end vi havde ønsket os med at få sat gang i Rytterskole-aktiviteterne, men vi havde undervurderet de mange praktiske vanskeligheder, der skal overvindes for igangsætningen. (Mere også herom inde i bladet.)

Blandt selskabets mange erfaringer fra den tid, der er gået, er, at der nu mere end nogensinde før er brug for aktive medlemmer, der har en holdning til og har lyst til at gøre en indsats for den lokale historie og dermed også være med til at præge vores kommunes nu- og fremtid. Vi ved, at der er en del, der gerne vil gøre mere indenfor selskabet, end der før har været mulighed for, så det er nu én af bestyrelsens opgaver at være med til at skabe de rammer, vi kan være aktive indenfor.

Der har været suk fra mange over, at Rytterskolen stadig stod og så "ubrugt" ud med lukkede skodder, og det har unægtelig ikke været tilfredsstillende, men nu skulle i det mindste dette problem være løst, så skodderne vil blive åbnet de fleste hverdage. Det er så op til os at skabe tilbud og liv inde bag vinduerne.

Vi meddelte i forrige nummer, at Avedøre ville komme i fokus i denne årgang af bladet, og artiklen om Avedøre flyveplads fra forrige nummer følger vi i dette op med en artikel af Hans Thomsen om hans erfaringer på godt og ondt med studiet af Avedøres lokalhistorie.

Samtidig kan vi her gøre opmærksom på en udstilling om Avedøres udvikling i dette århundredes første del. Udstillingen er udarbejdet af arkivet og bliver vist på Avedøre bibliotek fra den 10. september.

Vi byder hermed velkommen til efterårssæsonen med det håb, at selskabet vil kunne fortsætte den fremgang, der sidste år bragte medlemstallet op på 350. Et foreløbigt mål på 500 medlemmer er vel ikke helt urimeligt?

Med venlig hilsen

Redaktøren



## LUFTFOTOS I ARKIVET

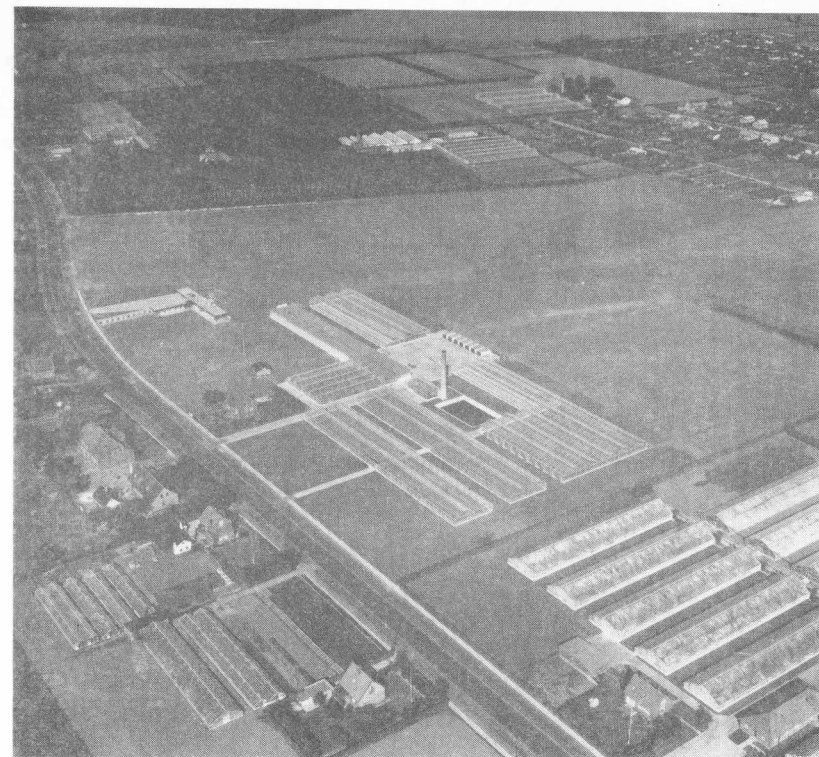
Forrige vinter kunne TV-avisen meddele, at Det kongelige Bibliotek havde købt Sylvest-Jensens store samling af luftfotografier med motiver fra hele Danmark.

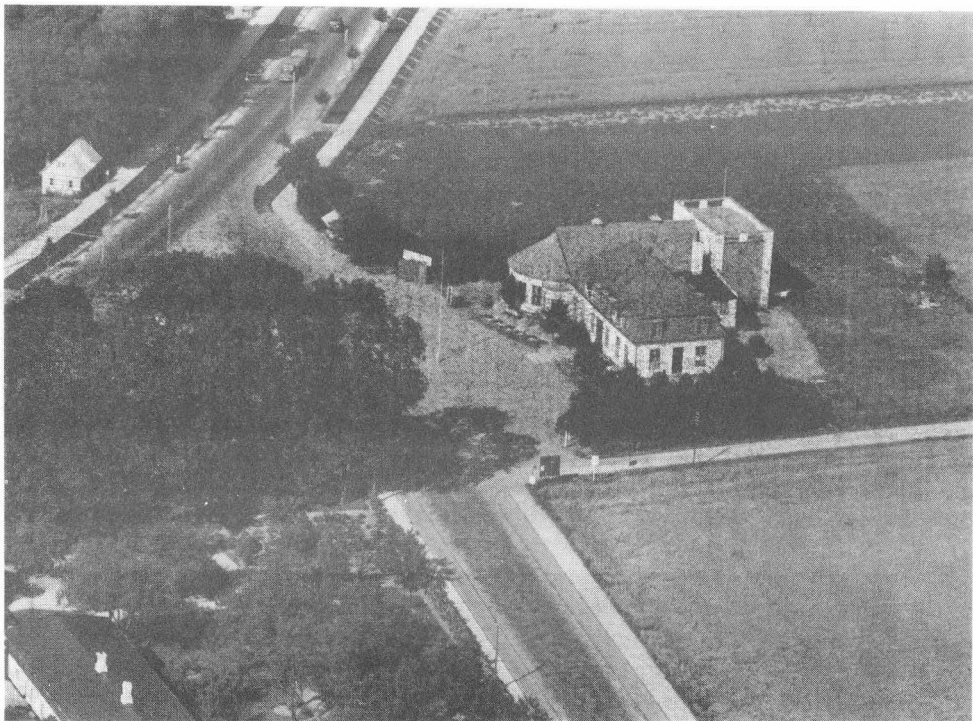
Købsprisen ville man ikke fortælle noget om.

Samlingen omfatter billeder fra perioden mellem ca. 1935 og 1960 og rummer optagelser af de fleste større gårde, gartnerier, landsbyer m.v.

Det kongelige Bibliotek ville så sælge kopier til vore mange lokale billedsamlinger landet over, når den indkøbte negativsamling var blevet ordnet.

Vi var fra arkivets side hurtigt ude og bestilte omkring 30 billeder fra vores område. Der er tale om meget fine billeder, som de omstående eksempler forhåbentlig viser, men det var også en pebret pris, man forlangte fra Det kongelige Biblioteks side.





Frihedskroen på hjørnet af Gammel Køge Landevej og Strandmarksvej. Kroen var Hvidovres første i nyere tid og åbnede i begyndelsen af 1920'erne. Hvidovre havde da været uden egen kro siden lukningen af den gamle kongeligt privilegerede kro i Hvidovre landsby i slutningen af 1700-tallet. Foto cirka 1935.

Skelgården i Hvidovre. Som navnet siger lå gården op til skellet mellem Hvidovre og Avedøre. Gårdens pompøse hovedbygning er bevaret og ligger blandt villaerne i "Græker-kvarteret". Huset kan ses fra S-toget, når man kører fra Friheden til Avedøre. Foto cirka 1935.



Foto på omstående side: Gartneriet "Stormly", Avedøre. Til venstre i billedet ses Byvej og Avedøres 2. og 3. skole. Foto cirka 1955.

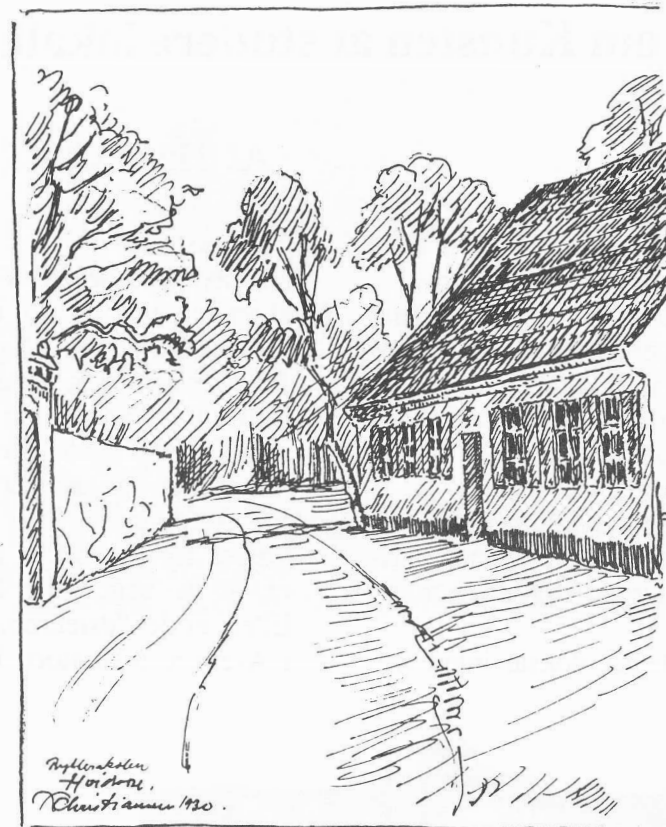
## UDSTILLING I RYTTERSKOLEN

### TOPOGRAFISK UDSKILLING AF LAURITZ CHRISTIANSENS TEGNINGER OG MALERIER FRA HVIDOVRE

Hvidovre Lokalhitoriske Selskabs bestyrelse har den fornøjelse at invitere medlemmerne til den længe ventede Lauritz Christiansen-udstilling i Rytterskolen, Hvidovre Kirkeplads 1.

Udstillingen åbner den 12. september, hvor medlemmerne inviteres til reception mellem kl. 16 og 18.

UDSTILLINGEN VIL VÆRE ÅBEN  
ONSDAG TIL FREDAG KL. 14 - 18 og  
SØNDAG KL. 11 - 15  
til og med søndag den 30. september.



Lauritz Christiansen kom som ung lærer til Hvidovre i 1915. Han kom hurtigt til at deltage aktivt i det lokale liv, og udover sin mangeårige lærergerning ved den senere Sønderkærskole var han organist ved Hvidovre Kirke og stærkt involveret i arbejde i KFUM. Også indenfor bibliotekssagen og aften- og ungdomsskolen virkede han. At tegne og male var hans store hobby, og utallige er de lokale motiver, som Lauritz Christiansen har forevi-

get.

En stor del af hans samling er blevet skænket til Hvidovre kommune. Vi har herfra udvalgt ca. 45 malerier og tegninger som skildrer det Hvidovre, der nu er vejet for byudviklingen.

De lokaliteter de udstillede billeder viser, er i den sidste månedstid blevet fotograferet og disse fotografier hænger på udstillingen ved siden af malerierne til illustration af de store forandringer, der er sket i lokalsamfundet.

# Noget om Kunsten at studere lokalhistorie

Af Hans Chr. Thomsen

## Et år med historien

Studiet af Avedøre har her i 1990 haft sin helt specielle charme.

Den 7. februar fik jeg lokaliseret Y.F.Jørgensen, Engvadgård, matrikel 12 Avedøre Mark.

På teleskærmen om aftenen 19.30 blev det kommunistiske magtmonopol afskaffet i USSR.

Samtidig med at Avedøre begyndte at dukke frem, forsvandt halvdelen af det politiske system i Europa.

Det styrkede paradoksalt interessen

for Avedøre.

Det styrkede den dels som nyttig kontrast, men også - i det små - som et eksempel på en anderledes udvikling og afvikling af en fortid. Her var tale om et kontinuerlig forløb i stedet for den proces i brud, der har været så typisk for Østlandene.

Fælles for Østeuropa og Avedøre er, at de begge har en historie. Ellers er det "østeuropæiske islæt" i Avedøre ikke stort. I 1930-erne



Avedøres tredie skole, opført 1929.

opstillede kommunisterne til et af lokalvalgene i Glostrup. De fik een stemme i Avedøre. Aksel Larsen er tilstede i Den Socialdemokratiske Klubs forhandlingsprotokol og Kommunisterne optræder som noget, der skal bekæmpes.

## Da muren faldt

Da muren faldt i Berlin, var det ikke kun den der faldt, men også en indre mur. Det var en hel efterkrigstids socialisering der blev demonteret. Et sådant tomrum skaber opmærksomhed på egne udgangsbetingelser, og de er som

bekendt Vesteuropæiske - også når det gælder lokalhistorie.

Min inspiration kommer 3 steder fra: Frankrig, England og etnologi.

En af de store historikere i det 20. århundrede er franskmænden Fernand Braudel (han stykkede delvist sin metode sammen i en af Hitlers krigsfangelejre i Lübeck). Af ham kan man bl.a. lære, hvordan aktuelle hændelser kan have endog meget **lange rødder** tilbage i historien, samt at **rummet** har en betydning.

Den engelske såkaldte Leicester-

skole interesserer sig især for det **unikke** ved et givet lokalsamfund. Endelig er der de etnologiske studier med deres opmærksomhed på det **sociale netværk**.

### En epokegørende opdagelse

I en periode var jeg af den overbevisning, at jeg var den eneste af dem, der havde skrevet om Avedøre, der kunne regne.

Det var en væsentlig personlig sejr, eftersom jeg begyndte af få vanskeligheder med den diciplin, da vi nåede til brøkstregen i min skoletid. Jeg så så at sige det hele nedefra, og jeg kunne kun få øje på dem, der dividerede. Gangerne over brøkstregen - sådan så jeg dem - og deres relationer til dem nedenunder var som øst og vest. Det var ikke en streg men en mur, og det var før grafittiens tid. Der var tre lærere i Avedøre i begyndelsen af 1930-erne og ikke to. Dette var mit budskab dels til min kone og min mor - som er kommet lidt op i årene - og dels til mig selv.

Jensen, Aggernæs og Åbo. Aggernæs var missionsk, Åbo populær og Jensen var en man ifølge Kedelsmeden i Avedøre skulle passe på.

### Indsigt giver tolerance

I dag har jeg ikke det samme intense men et mere tolerant for-



*J.N. Aggernæs, førstelærer ved Avedøre Skole.*

hold til det emne.

Den ene af lærerne skiftede navn. Måske gjorde han det for at fastholde sit udgangspunkt. Han var fiskersøn og tilflytter til Avedøre fra Jylland og måske skiftede han navn for at skabe et symbolsk missionsk brohovede i Avedøre. Han kom fra Agger og han tilføjede et: Næs. Jensen blev til Aggernæs. De 3 blev til 2, og jeg var tilbage under brøkstregen, men jeg tog de 2 med derned - Jensen blev på første sal, der



*H. Aabo, andenlærer senere inspektør ved Avedøre Skole.*

havde han også bedre mulighed for at se hjem.

I 1934 blev de 2 alligevel til 3, da endnu en lærer blev ansat: Fru Jensen, der dog ikke havde noget med den tidligere hr. Jensen at gøre.

### En klassisk Avedøresk problemstilling

Men der var også andre linier tilbage i Avedøres historie, der var mere væsentlige.

Fra 1842 - da det kommunale

selvstyre blev indført, og frem til valget 1909 i forbindelse med den ny kommunalreform - dominerede gårdejerne kommunalpolitikken i Glostrup. De udgør en lang perlerække af sognerådsformænd og sognerådsmedlemmer. En perlerække, der kun brydes to gange hvad angår Sognerådsformændene.

Inden for gårdejernes rækker viste der sig et nyt mønster ved århundredets udgang.

Ved at lokalisere sognerådsmedlemmernes gårde i perioden fra 1842 til 1909, fik jeg øje på et mønster: Fra 1842-1890 lå disse i **Landsbyen**. Fra 1890-1909 lå de **uden for Landsbyen**.

Da Avedøre Grundejerforening stiftedes 1908 var et af formålene at opstille kandidater til sognerådsvalgene. Bestyrelsen i foreningen kom fra landsbyen. Hermed var det lokalpolitiske centrum fra 1800-tallet genetableret.

De folk, der var sognerådsmedlemmer fra Avedøre op til Grundejerforeningens stiftelse, blev ikke inviteret med. Begge var tilflyttere. Den ene havde gård uden for landsbyen.

Der var et modsætningsforhold mellem tilflyttere og fastboende. Samme sag med Den Socialdemokratiske Klub. Den gik i en periode i 1930-erne næsten i opløsning. Der var ingen tilfreds-

stillende forklaring at hente i Den Socialdemokratiske Klubs forhandlingsprotokol, ud over at alle var enige om, at det var formandens skyld.

Ved at gennemgå udstykninger, befolkningstilvækst og medlemmernes geografiske placering, sammenholdt med indholdet i forhandlingsprotokollen viste samme mønster sig som i Grund ejerforeningen: Der var et modsætningsforhold mellem tilflyttere og fastboende.

#### Avedøre - et lille USA ?

Selvom der er et modsætningsforhold mellem tilflyttere og fastboende, finder de alligevel ud af det i det lange løb. Men de gør det ikke uden konflikter.

Et af integrationsmidlerne i Avedøre var foreningerne. Generelt gik integrationen ikke på tværs af de forskellige sociale lag men følger disse. Processen var selv-organiseret.

Tempoet i Avedøres forvandling var betragtelig.

Fra omkring 1910 til 1950 handles op mod halvdelen af det samlede areal i området.

Især fra midten af 1920-erne til ca. 1950 ankommer gartnerierne i hastigt tempo. De får deres virksomheder etableret, kommer i gang med at afvikle de ikke ubetydelige iværksætterlån og

begynder at deltage i det lokale liv.

Parcellisterne organiserer sig i løbet af få år i Den Socialdemokratiske Klub og får dannet egne grundejerforeninger.

Overhovedet har Avedøre haft en betydelig integrationskraft. Det ses måske tydeligere i dag med den utrolige sameksistens, der er af forskellige kulturer.

Der er stadig landbrug i Avedøre, og der er gartnerier, kolonihaver, parcelhuskvarterer, en stationsby, en kaserne, et asyl for flygtninge, en institution for kriminelle, en gård for unge i arbejde - så mange forskellige liv, så mange bølger af tilflyttere, og det på så lille et område.

Der er en gårdejerperiode i Avedøre, en gartnerperiode. En periode hvor parcelhusene dominerede. Der er Stationsbyens historie, og der kommer måske en turistperiode, hvis "Vandland" opføres.

#### Nyttig forhåndsviden for en lokalhistoriker

Hvis man vil studere lokalhistorie, må man gøre sig klart, at der er mange i Danmark, der hedder Hansen. Det vidste jeg sådan set godt inden jeg gik i gang. En overgang var jeg af den anskuelse, at de fleste af dem boede i Avedøre, og at de havde taget alle dem med, der hed Pedersen og

Petersen. De to sidstnævnte var nogle gange den samme person. Måske ud fra et tolerant sindelag og for at gøre lidt ekstra forterne stavedes Pedersen som Petersen. Det er ikke altid man er så heldig, at forskellen går fra Jensen til Aggernæs.

#### Cort Pedersen in Memoriam

Lige som man er glad for dem, man får lokaliseret, glemmer man aldrig dem, det ikke lykkedes med. Sådan er det gået mig med en af Avedøre Grundejerforenings stiftere.

Han hed ikke Petersen. Han hed Pedersen. På daværende tidspunkt var jeg ellers blevet temmelig tolerant på det punkt - "skik følge eller land fly", sagde jeg til mig selv. Hans fornavn var usædvanligt, hollandsk inspireret, og han stod opført som **Grd. Cort Pedersen** - godt gammelt dansk landbonavn ville jeg mene. Peders søn. Pedersen.

#### En uskik i 1800-tallet

Nu talen falder på navne gør det ikke sagen lettere, hvad angår Cort Pedersen, at man i 1880-tallet havde den uskik at bytte om på efternavnene. Hvis man finder to med samme efternavn, er den hellige grav ikke velforvaret af den grund. Jeg ville mene tværtimod.

Udgangspunktet for megen lokalpolitik i Avedøre var Christen Hansen født 1793, hans søn kom til at hedde Peder Christensen. Faderens fornavn blev altså forvandlet til sønnens efternavn. Hans søn til gengæld - altså Peder Christensens - kom til at hedde Christian Christensen. Men her begynder vi at nærme os det 20 århundrede, og så er der lidt mere ordnede forhold.

Der er forøvrigt en variant med hensyn til Cort. Det kan også bruges som mellemnavn. Ovennævnte Christian Christensen hed når det kommer til stykket Christian Cort Christensen.

#### Kort

Men lad os vende tilbage til Cort Pedersen. Som antydning er der en del Cort-er i Avedøre. For at komme videre er jeg nødt til at nævne en mere: Kort Kristensen, sognerådsmedlem 1889-94. Her begynder Kort efter min mening at smage lidt af Kurt, hvis ellers navnet er stavet rigtigt. Om Kort og Cort har haft nogle familiemæssige relationer, har jeg ingen mening. Sagt i fortrolighed ville jeg faktisk på et vist tidspunkt have foretrukket, at Cort Pedersen havde heddet noget helt andet. For mig havde det været i orden med Adolp Christian Valentin Sandgaard. Ham kendte jeg nemlig.



## Foreningens Tilblivelse.

Ved et Møde, som i Leubroningen af Avedøre  
afholdtes i Avedøre Skole, blev der af flere Bønder  
præsenteret Forslag om at danne en Grundejerforening  
for Avedøre. Forslaget varmt tilfaldt, og efter  
noget Drøftelse erindres man om at adige nogle  
Mænd til at undersøge, paa hvilket Grundlag  
saaledes Foreninger andre Steder vare  
skiftede.

Den 17<sup>de</sup> Jan. 1908 afholdtes saa efter disse Mænds  
Indbydelse et nyt Møde i Avedøre Skole.

Udvalget gjorde i Rede for sine første  
Undersøgelser, og Foreningen blev skiftet  
med et foreløbigt Medlemskab af 14.

Mødets Deltagere var 15 fra By og Mark.

Til Bestyrelsen valgtes ved Skriftlig Afstem-  
ning 5 Medlemmer og til Suppleanter 2,  
nemlig:

til Bestyrelsen.

Gaardejer Chr. Christensen med 13 Stemmer

— — — — — Cort Pedersen — 12 — —

— — — — — P. O. Pedersen — 11 — —

Første side af Avedøre Grundejerforenings forhandlingspro-  
tokol, hvor foreningen beskriver sin tilblivelse. Nederst  
antydes den dominans, gårdejerne udøvede i Avedøre.

Han ejede gården Frydenlund  
1862 og hans far var Kanceliraad.

### Cort, Kort eller Kurt

I forbindelse med interviews var  
der forskellige forslag oppe at  
vende. Der var en mulighed hvis  
Cort Pedersen hed Kurt Pedersen.  
Når man siger navnet er der ikke  
den store lydæssige forskel på  
Kurt og Cort. Cort kan nærmest  
lyde som en kælenavnsudgave af  
Kurt, og hvis man staver Cort  
som Kort er den næsten hjemme.  
Herregud, der er jo ikke den store  
forskkel på et o og et u.

Heri støttedes jeg af en køben-  
havnsk sagfører. Han førte en sag  
for Chr. Cort Christensens søn  
Poul Christensen under krigen. I  
en henvendelse til Landbrugsmini-  
steriet, som sønnen har under-  
skrevet, optræder overnævnte Chr.  
Cort Christensen som Chr. Kurt  
Christensen.

Hvis en sagfører over for Land-  
brugsministeriet kunde kalde en  
Cort for en Kurt, så kunne  
Avedøre Grundejerforening vel  
også kalde en Kurt for en Cort.  
Men de stavede sådan set meget  
godt i grundejerforeningen, så de  
skulle have haft en endog usæd-  
vanlig dårlig dag for at begå en  
sådan dobbeltfejl.

Dertil skal føjes at Christian Cort  
Christensen som formand for

Foreningen godkendte forhand-  
lingsprotokollen. Min vurdering,  
er at han ikke havde ladet en Kurt  
slippe igennem som en Cort. I det  
forhold tror jeg faderen var mere  
ubøjelig end sønnen.

Til sidst opgav jeg. Jeg måtte  
erkende, at jeg var kommet til  
kort. Jeg lod Cort Pedersen være  
Cort Pedersen.

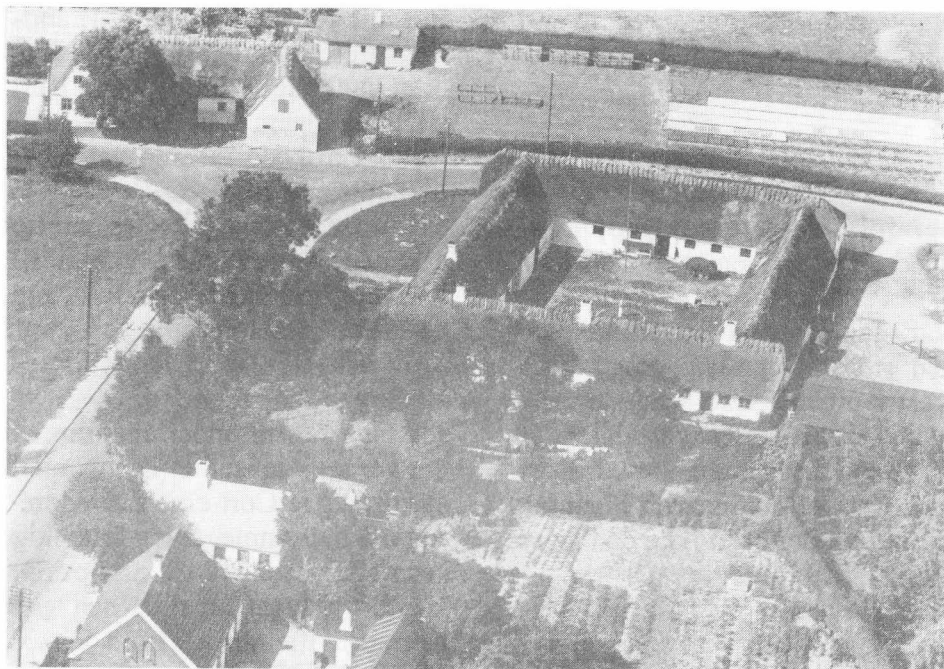
### En kortvarig fristelse

Jeg blev senere underrettet om, at  
der var seriøse studier i gang, med  
at kortlægge Cort-erne i Avedøre.  
Jeg må indrømme, at jeg følte mig  
stærkt fristet til til at optage  
kontakt. Meget stærkt. Men ved  
nærmere eftertanke afstod jeg.  
Nu har jeg det sådan, at jeg ikke  
mere bryder mig om at få at vide  
hvem Cort Pedersen er. Jeg vil  
helst huske ham som han var.

### Sociale netværk

Navne optræder sammen i grup-  
per, og grupper dannes ud fra  
forskellige kriterier.

I 1800-tallet ud fra en kombina-  
tion af erhverv og stedet man  
bor - når det gælder gårdejerne.  
Her omgås gårdejere med gård-  
ejere. Giftermål finder sted inden  
for denne kreds, og herfra vælges  
også sognerådsmedlemmerne.  
Gårdejerne i landsbyen omgås  
mere indbyrdes end med gård-  
ejere udenfor landsbyen.



Avedøre landsby var et lille tæt samfund, hvor man altid måtte forholde sig til hinanden.

I 1900-tallet er der en tendens til, at gruppedannelsen sker ud fra kriterier såsom erhverv og hvorvidt man er tilflytter eller ej. Det gælder f.eks. gartnerne og arbejderne.

Disse grupper integreres så i de forskellige foreninger sammen med de fastboende. Det gælder f.eks. gartnerne og gårdejerne i Grund-ejerforeningen og arbejderne fra de forskellige udstykninger og Landsbyen i f.eks. Den Socialdemokratiske Klub.

Nogle gange er der voldsomme sammenstød - med eksklusions-

trusler - mellem foreninger med overlappende medlemsmasse. Det gælder f.eks. Den Socialdemokratiske Klub og Borgerforeningen

#### Avedøre som lærestykke ?

Det som slår en i disse privatiseringstider er, hvor mange opgaver disse sociale netværk påtog sig. De tog sig af gamle. De arrangerede udflugter for børn. De underviste sig selv. De holdt fastelavnsfester, Sct. Hansfester, andespil, juletræsfester. Spillede dilettantkomedie. Gav en fælles krans ved visse dødsfald. Stak et

## Landboforeningens Møderække i Brøndbyvester.

Afslutningsfest med

# Dilettantkomedie og Dans

paa »Siesta« Søndag den 15. Marts Kl. 19.

Prolog: Handelsgartner I. V. Caspersen.

Der opføres:

## „DET GAMLE GULD“

Folkeskuespil i 4 Akter af Forfatteren Morten Korch.

Instruktion: Oversergent Markhøj.

#### PERSONERNE:

Martha Sværke, Ejerinde af Gaarden „Dybe“	.....	Fru Overlærer Jensen
Niels, hendes Søn	.....	Student Martin Jensen
Grethe	} unge Piger paa „Dybe“	} Frk. E. Caspersen
Marie		
Ole Madsen, Fodermester paa „Dybe“	.....	Handelsgartner S. Klarskov
Dines Sværke, Ejer af „Hovgaarden“	.....	Forpagter J. Jørgensen
Jette, hans Husholderske	.....	Fru Forpagter F. Becker
Jens Daugaard, Ejer af „Møllegaarden“	.....	Proprietær E. Andresen
Karen, hans Kone	.....	Frk. Erna Sørensen
Clara, deres Datter	.....	Edith Andresen
Henrik, Tjenestekarl paa „Dybe“	.....	Ejnar Knudsen
Boje Nielsen, Skolelærerens Søn	.....	Lærer H. Aabo
Unge Karle og Piger fra Landsbyen.		

Efter Forestillingen **Dans til Kl. 0,45.**

Billetter à 2 Kr. faas hos Udvalget.

Intet Billetsalg ved Indgangen.

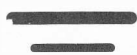
UDVALGET

GLOSTRUP BILLETTERKØB J. HANSEN

Grundejerforeningens medlemmer var aktive på mange fronter. I denne dilettantkomedie fra begyndelsen af 1940'erne udgjorde de hovedparten af aktørerne.

par fedtemadder til unger af arbejdsløse forældre. Opstillede oldboys forboldhold. Udførte politiopgaver ved pyromanbrande. Syede på skolen. De dannede et hav af foreninger: Grundejerforeninger, idrætsforeninger, borgerforening, kristelig

lytterforening, politiske foreninger. I et Danmark og i et Europa i opbrud er der inspiration at hente netop på dette område. De gjorde det faktisk godt nok dengang ude i Avedøre - Hansen, Jensen og Cort Petersen og hvad de nu hed ...



# Din Historie

## ~ invitation til arbejdsgruppe

Vi indkalder hermed til det første møde i den planlagte gruppe, der skal arbejde med erindringskrivning.

Der blev i sin tid, da vi indhentede ønsker til aktivitetsgrupper i Rytterskolen, vist en ret stor interesse for at komme i gang med at arbejde med sin egen historie i form af en skrivegruppe. Det er det behov, som vi nu forsøger at imødekomme ved at indkalde til et første møde.

Der er nu gået så lang tid, at det må være på sin plads lige at gøre rede for tankerne bag en sådan gruppe igen.

Baggrunden er for det første, at mange går med en mere eller mindre løs ide om at få nedskrevet sine erindringer, og for det andet er det af stor værdi for lokal-

historien (og ikke bare Hvidovres), at der bliver nedskrevet mange og velbearbejdede erindringer, der tilsammen kan belyse livsvilkårene for flest mulige samfundsgrupper, forhold, det ellers er svært at få belyst gennem de traditionelle kilder til historien.

Det kan imidlertid godt virke ret uoverkommeligt at gå i gang med at realisere sine ideer om at skrive.

Kan jeg overhovedet skrive?

Har jeg egentlig noget væsentligt at fortælle?

Hvordan gør man?

O.S.V. O.S.V.

Udgangspunktet for en skrivegruppe er, at naturligvis kan alle skrive, det viser de erfaringer, der for længst er høstet andre steder.



Styrken i en skrivegruppe er, at man ikke står alene med de problemer man møder undervejs. Man mødes regelmæssigt, læser op for hinanden, diskuterer indhold og form og kan på den måde få gensidig inspiration og løbende kritik, så man ikke bare skriver ud i den blå luft og ikke aner, hvordan det man skriver er.

Ved andre arkiver har

man arbejdet med skrivegrupper og erfaringerne derfra har været rigtig gode. Der er blevet skrevet mange (og trykt en del) erindringer, arkiverne har fået et værdifuldt kildemateriale til fremtidig brug, og de skrivende har nået deres mål.

En del steder har erindringsgrupperne senere udviklet sig og er gledet over i noget der ligner lokalhisto-

riske studie-/skrivegrupper, for mange udvikler undervejs en appetit på at arbejde med historien, når deres egen historie er skrevet.

Det første møde er naturligvis et sonderende møde, hvor vi må lodde stemningen og omfanget af interesse og se, om der fortsat er basis for at gå videre.

Arkivets (arkivarens) rolle er tænkt som igangsættende og vejledende, men én af ideerne er også, at gruppen senere arbejder mere selvstændigt og bruger arkivaren efter behov.

Men alle de praktiske ting vil vi tale om ved mø-

det, hvor jeg håber, at de, som i sin tid lod sig skrive op, ikke helt har mistet tålmodigheden men vil møde frem med opladt sind.

**Mødet afholdes  
mandag d.1.oktober  
kl. 13.30  
i Rytterskolen**

Når mødet er placeret i dagtimerne er det efter en foreløbig vurdering af de ønsker, der forelå, og viser der sig at være behov for et aftenarrangement, kan det senere lade sig gøre.

Poul Sverrild

# bag- siden



Omslagsillustrationerne er postkort fra Avedøre Borgerforenings serie fra 1948.

Kastanienborg var og er én af Avedøres statelige gårde, hvis hovedbygning vidner om den velstand, bønderne nød i slutningen af forrige århundrede.

Avedøre Kaserne blev bygget i 1911-12, efter at forsvaret havde haft midlertidige lejre i Avedøre siden 1890'erne kendt under navnet "Paradislejren" et navn, der dog aldrig blev brugt officielt af forsvaret.