

Reserveret Post DK.



Vingehjulet var tidligere DSB's Logo. Her forsynet med et S. Betegnelsen måske lånt fra Berlin, hvor man havde en elektrisk "Stadtbahn"

Medens de første S-tog, nærmest lignede rullende fir-kantede brune kasser, er nutidens sans for design og farve, en fryd for øjet. Her en linie Bx på Hvidovre Station 2003.

(Foto: Dan Olsen)



46.4

Hvidovre Lokalhistorie

21.ÅRGANG

NR.2

APRIL 2003

HVIDOVRE LOKALHISTORISKE SELSKAB



Viadukten ved Hvidovre Station - 2003 (Foto.: Dan Olsen)

Indhold.

Kommende Aktiviteter	sd.02	Siden Sidst	sd.03.
Før S-toget kom til Hvidovre		Historiens Hus Hvidovre	sd.04.
Hvordan lærde mænds gæstgænger kan sætte spor	sd.11.	Alarmhørsen	
Haverti ..(kommentar)	sd.14.	Avedørelejren	
Generalforsamlingen (referat)	sd.16.	2650 Hvidovre	
Bestyrelsen	sd.18.	Årets suk	sd.19.
Bagsiden	sd.20.		

Redaktion.:

Per E. Hansen (ansv.) Dan Olsen

Medlemsblad trykt i 650 ekpl. Alarmspladsen
Deadline no.3-2003. 15 august 2003

Eftertryk tilladt mod tydelig kildeangivelse:

Post sendes til vor adresse på Rytterskolen.
ISSN 0902-3046.

Hvidovre lokalhistorisk Selskab.

Rytterskolen, Hvidovre Kirkeplads 1
2650 Hvidovre. Tlf.: 36 47 34 44.

e-mail: hvidovrerytterskole@mail.tele.dk

Hvidovre Kommunes Lokalhistorisk Arkiv.

Medborgerhuset Hvidovrevej 280

2650 Hvidovre Tlf.: 36 39 21 81.

Åbent.: tirs-/onsdag kl 13 - 16. Torsdag kl.16 - 19.

e-mail: lokalarkiv@mail.tele.dk

Kommende Aktiviteter - 2003.

14 april. kl. 13.00 -16.00. **Åben Hus i Rytterskolen.**

Alle er velkomne til at bese stedet og få en lokalhistorisk sludder.

Til denne dag modtager vi gerne, evt. til låns, ting og sager,
som har lokalhistorisk interesse.

03 maj. **Udflugt med Safaribussen.**

Først til Kunstmuseet i Køge, her vises en skitsesamling,
som bl.m.a. indeholder skitserne til Bjørn Nørgaards gobeliner.

Derefter går turen til Førsløv gamle Købmandsgård, hvor vi får et
nostalgisk kig på de mange gamle varer.

Frokost serveres i den hyggelige restaurant
med efterfølgende kaffe og kringler.

Hvis tiden tillader, besøger vi den nyrestaurerede mølle s.st.

Turen starter præcis kl. 09.00 fra Rytterskolen og vi forventer at
være tilbage ca. kl.17.00 Pris: kr.100 pr.deltager
tilmelding til Dan Olsen / Rytterskolen

22 august kl. 14.00. **"Historiens Hus" i Avedørelejren.**

Indvielse af Hvidovre Lokalhistoriske Arkivs nye domicil.
Dagen fejres bl.a. med udgivelse af "Hvidovre Billedbog".
Et værk med mange billeder fra Hvidovres svundne tider.

Siden Sidst.

v/P.E.Hansen

Generalforsamlingen den 17 marts 2003 bliver refereret på side 10.
Det var den 24'ende ordinære forsamling siden selskabets stiftelse
den 22 november 1978. Således kan vi fejre et jubilæum pr. 25
november i år. Eventuelle aktiviteter vil dog først blive annonceret
ved den 25'ende generalforsamling til foråret 2004.

Det første Lokalhistoriske Selskab, så dagens lys i forbindelse med
Medborgerhusets indvielse i 1973. Vi havde fået et lokalhistorisk
arkiv, som dengang blev ledet af H.O.Nordlund. Han blev støttet af
en kreds af personer med særlig tilknytning til Hvidovre.
Selskabet gik langsomt i stå og det var Jens Kristensen, der i 1978
blev ophavet til det selskab vi kender i dag.

Jens Kristensen sad i formandsstolen til 1990 og styrede sagerne
egenhændigt med stor dygtighed. Han blev afløst af undertegnede,
der dog kun holdt skansen til 1993. Dan Olsen blev derefter den
nye formand, der med stor ildhu har ledet selskabet m.m. op til
dato, til manges store fornøjelse og glæde.

Dan meddelte ved generalforsamlingen, at han ønskede at slappe
lidt af og derfor ville trække sig fra formandsposten.

"Kære Dan ! Vi er taknemmelige for dit arbejde som formand i 10 år
og er glade for stadig, at have dig iblandt os i bestyrelsen".

På det konstituerende møde d. 24 marts, valgte vi så vor fjerde for-
mand. Det blev Harry H. Schultz, opvokset i Avedøre og boet det
meste af sin tid i Hvidovre .

Næstformand blev Benny Riisager . Han er født og opvokset i Hvid-
ovre og har, ligesom Harry, tidligere haft ledende poster i Hvidov-
res foreningsliv.

Alt i alt. Friske kræfter. Nye boller på suppen.

Red.

Før S-toget kom til Hvidovre.

(i anledning af 50 årsdagen d.17 juni 2003).

Den første jernbane i kongeriget Danmark blev åbnet i 1847. Det var strækningen fra København til Roskilde, som lagde for. Det private selskab, der stod bag anlægget, regnede med at gøre en god forretning. De betragtede jernbanen mere som et forlystelsesobjekt end et seriøst befordringsmiddel og regnede med at folket havde det på samme måde.

Det gik godt i starten, nysgerrigheden var stor. Selvom en enkeltbillet til Valby kostede en arbejdsmands timeløn, 8 skilling (ca. 17 øre), skulle alle prøve dette nymodens halløj.

De mindst bemidlede nøjedes med en tur til Valby, hvor de f.eks. besøgte et nyåbnet konditori på stationen. Man købte en kage til konen og ungerne, fader tog selv en dram til halsen og så gik det, via Søndermarken, tilbage til byen på apostlenes heste.

Der var også dem, der kørte helt til Roskilde, hvor de festede lørdag aften på det stedlige hotel / restaurant for så at vende hjem til København med det første morgentog, iført stiv flip og brandert.

Men i midten af halvtredserne lukkede konditoriet på Valby Station på grund af svigtende besøg. Andre foretagender fik opmærksomheden, den første store interesse var overstået.

I Hvidovre fik man ikke megen glæde af jernbanen. Der var blevet eksproprieret arealer til banelegemet og hentet materialer til nivellering af dette, hvad Rebæk Sø i dag kan bevidne. Endvidere byggedes en smal viadukt over Hvidovre Torvevej, så bønderne kunne komme ud og ind af sognet, men derudover fik man bare fornøjelsen af at se de dampende uhyrer mase sig frem og tilbage på sporet deroppe.

Der skulle gå lang tid før Hvidovre kom med på vognen.



Arene 1934 - 35 var gode år for DSB.

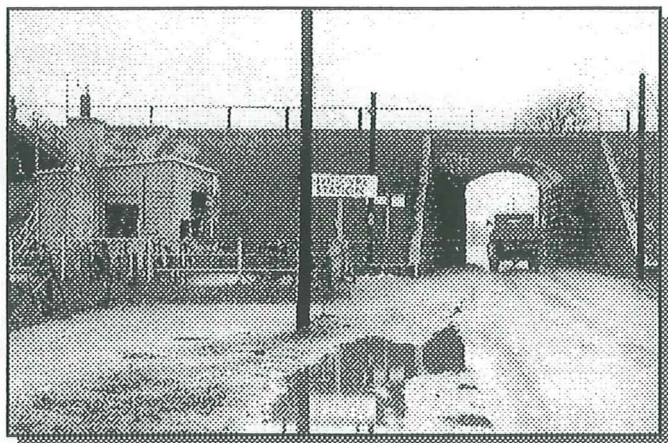
Begrebet "Lyntog" blev indført i forbindelse med indvielse af den første Lillebæltsbro (14 maj 1935).

I Københavns området var man blevet færdig med det første elektrificerede anlæg. Efter et års tid med diverse prøvekørsler, kunne man d.3 april 1934, indvie den første strækning fra Frederiksberg via Vanløse til Hellerup og Klampenborg.

Den 15 maj blev strækningen København H. – Klampenborg startet op og det manglende stykke fra København H til Valby, blev færdigt 1 november samme år.

Valby havde mistet sin station i 1864, da en ny linieføring førte togene fra Roskilde over Frederiksberg til Københavns anden hovedbanegård. Da den nuværende, tredje Hovedbanegård blev indviet i 1911 blev den oprindelige linie forbi Carlsberg atter aktuel og Valby station figurerede atter på kortet. På grund af de kommende anlægsarbejder blev S-toget i 1934 ikke ført helt frem til Valby Station. En midlertidig endestation (Valby S), lå på den oprindelige stations plads - øst for broen ved Toftegårds alle (1847/64).

Den nuværende og ombyggede Valby station blev klar, den 23 september 1941, i forbindelse med det nye S-tog anlæg, Valby - Vanløse, som fuldendte den elektriske bybane-ring om København.



Hvidovre fik også sin station i denne periode.

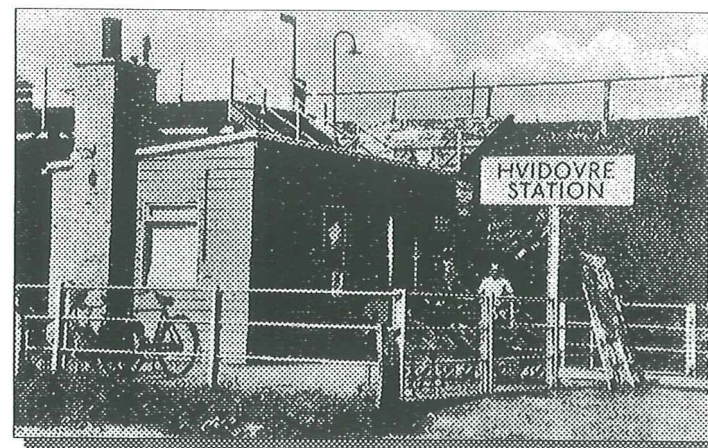
Fra den 6 oktober 1935 kunne man "stå på" i Hvidovre.

Stedet blev betegnet som "Holdeplads med billetsalg" og var et skur, anbragt på vestre side af Hvidovrevej.

En trappe af træ førte den rejsende op ad banevolden til en smal perron, ligeledes af træ. Her var et læskur og en stander med et skilt, som kunne rejses som et tegn til lokoføreren på det kommende tog, som så kunne se, at her var passagerer, der ville med. I modsat retning, fra København var en lignende perron.

(Selvom jeg et par gange har benyttet dette tog til København er den modsatte tur ikke faldet mig ind. Skulle man hjem fra byen var det de lokale rutebiler, som blev foretrukket.)

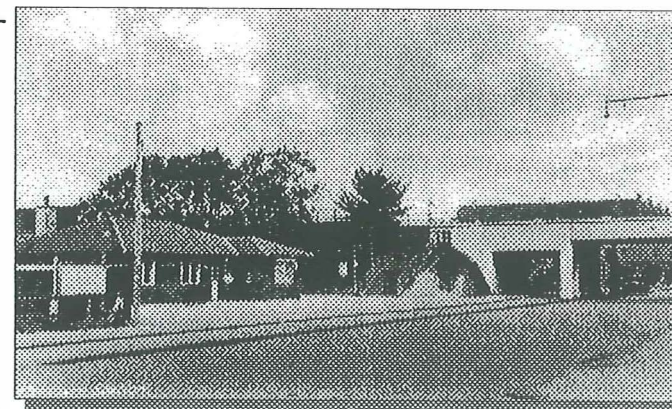
Skuret blev i 1942 afløst af en bedre bygning, som foruden Billetsalg og godsekspedition også rummede en kiosk.



Strækningen København H.- Roskilde havde længe været i søgelyset. Her var udlagt to spor, som skulle klare både fjerntrafikken og de lokale tog. Et tredje og fjerde spor var ønskeligt, men man var klar over, at store og dyre problemer først skulle løses, dels ved en udfletning af sporene i Valby for togene mod Ballerup/Frederikssund og dels med en udfletning ved Vigerslev til godsbanen, dertil kom diverse anlæg af stationer og viadukter, så man udskød planerne, gang på gang.

I 1940 byggede man en ny viadukt over Hvidovrevej.

Denne lokale udvidelse var tiltrængt, idet den gamle passage var så trang, at kun et køretøj kunne passere hullet ad gangen. Det var meningen, at forsætte udbygningen af banen, men så kom krigen..!

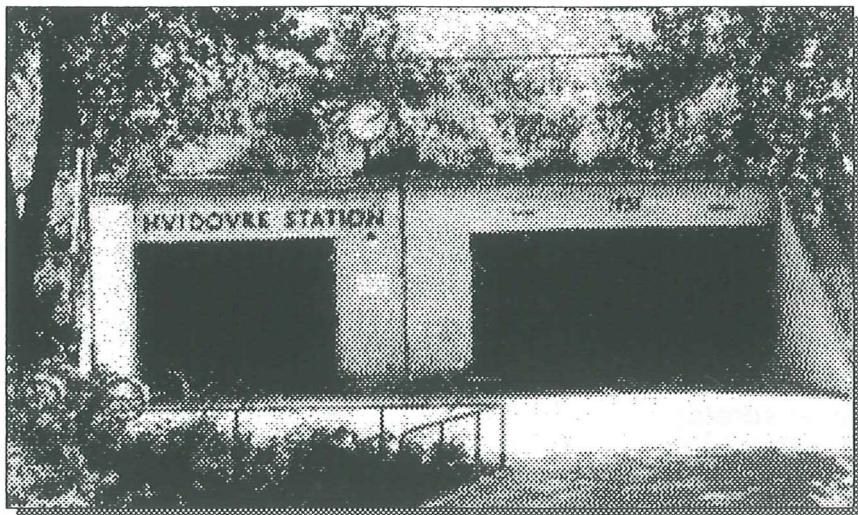


Anlægget ved Valby blev, som skrevet, færdig til indvielse i 1941, men den store udfletning ved Vigerslev, kunne først påbegyndes i 1947. Det blev udført som et projekt for arbejdsløse, men gik trægt på grund af efterkrigstidens mangel på materialer.

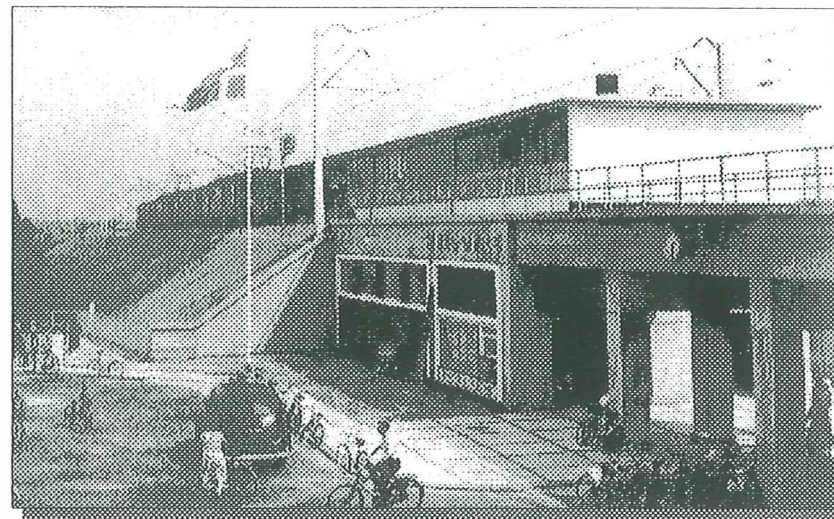
Projektet omfattede også en station i Hvidovre, men placeringen skete ikke uden sværds slag.

Der var eksproprieret plads til denne på østsiden af Hvidovrevej, til forskel fra det eksisterende trinbræt, som jo lå på den anden side af vejen. I 1948 var der stemning for, blandt grundejere i Vigerslev, at den nye station skulle ligge ved Vigerslevvej, altså i Københavns kommune. Det blev til en højroret polemik i dagspressen og i folketinget, som resulterede i en optælling af borgerne i de berørte områder Hvidovrevej / Vigerslevvej. Konklusion på striden kom i marts 1953, kun tre måneder før åbningen,Hvidovre vandt.

Vigerslev-borgerne fik, som et plaster, adgang til stationen via en sti og tunnel fra Hansstedvej til stationens østligste punkt,



samt et løfte fra DSB, at stationen indgik under Københavns kommunes bybanenet.



Nu kom dagen d.17 juni 1953.

Strækningen Valby - Glostrup kunne indvies, med to nye stationer undervejs, nemlig Hvidovre og Brøndbyøster. Sidstnævnte station lå dengang umotiveret på den åbne mark, men det skulle den nærmeste tid hurtigt få ændret.

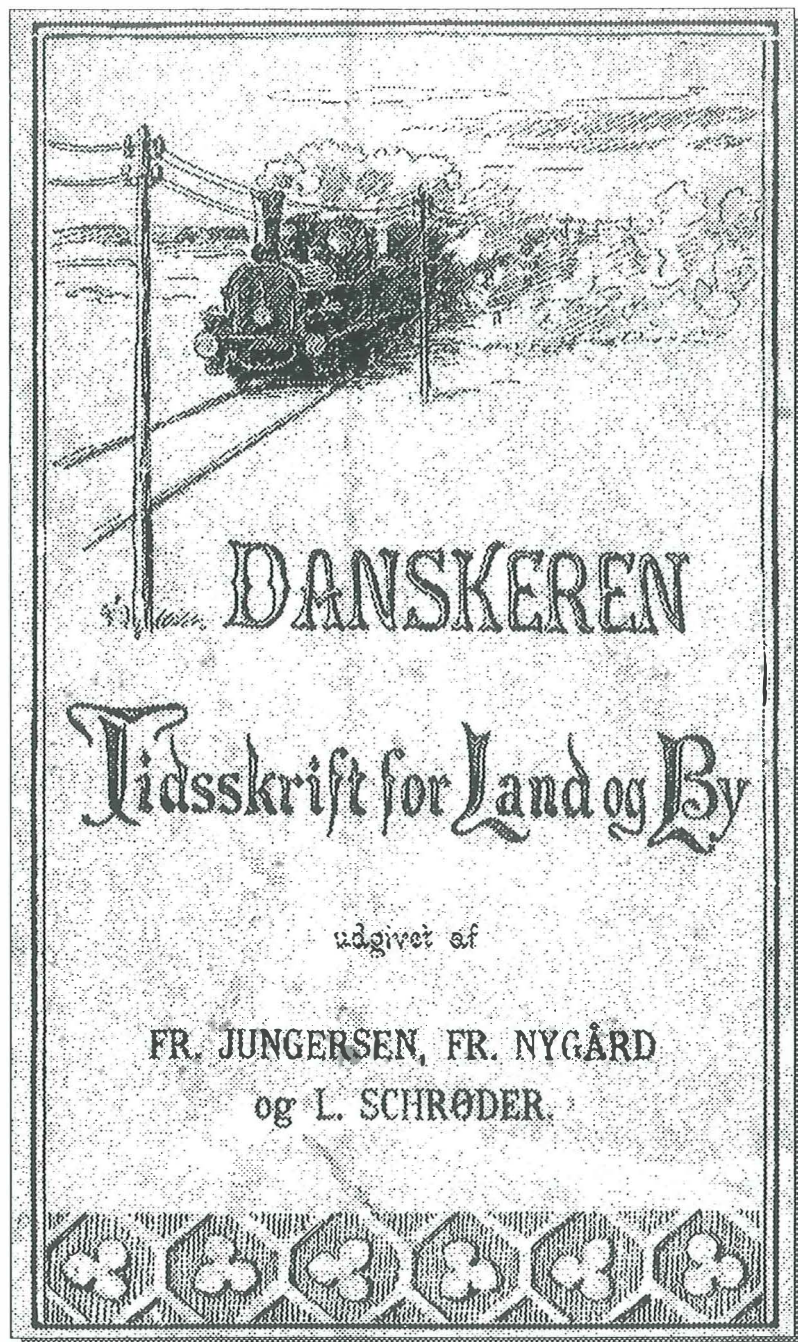
Spor 3 og 4 var kommet til Hvidovre medens de fem kilometer til Glostrup måtte nøjes med spor 3. Det betød at strækningen kun kunne køres med 20 minutters interval i mange år endnu, da der kun kunne være et togsæt på sporene ad gangen.

Det fjerde spor blev anlagt i 1963 i forbindelse med strækningens forlængelse til Tåstrup. Ved denne lejlighed blev Rødovre Station indviet den 24 april 1964.

**Vi ønsker alle implicerede parter
tillykke på 50-års dagen den 17 juni 2003.**

(Fotos.: HLS)

PEH.



Hvordan lærde Mænds Gætninger kan sætte Spor i Livet.

Der er et Pavebrev fra 1186, hvori Sognet Hvidovre, som Frederiksberg har været knyttet til i Mands Minde, og som altsaa ligger tæt ved Kjøbenhavn, er nævnt "Haverthi", hvad der gentager sig i to Pavebreve fra 1198, medens det samme Sogn i et Pavebrev fra 1193 kaldes "Averchi".

Samtidig nævnedes Sognet i danske Diplomer: "Awarthæ" eller "Aworthæ", hvilken Form det pavelige Kancelli har omdannet paa den nævnte Maade.

I Suhms Danmarks Historie omtales Pavebrevene fra 1186 og 1198, og idet saa Navnet "Haverthi" anføres, tilføjes i Parentes, at det "maaske" skal være "Aversi", et Sogn, som ligger i Ringsted Egnen. Denne Suhms Gætning har ikke tilfredsstillet Abraham Kall, og idet han saa gjorde opmærksom paa, at der efter hele sammenhængen maatte tænkes paa en By i Egnen ved Kjøbenhavn, henstillede han, om det ikke snarere skulde betyde "Øverrød" som hører til Søllerød Sogn.

Nu findes der i Øverrød By en i vor nyere Ostefabrikations Historie meget bekendt Gaard, i hvis Navn det pavelige Kancellis Omskrivning af den gamle Benævnelse paa Hvidovre gaar igen.

Det er Abraham Kalls Note til Suhms Gætning, der har givet Anledning til dette mærkelige Kendingsnavn for Fru Johanne Niensens Virkeplads.

Ludvig Schrøder. (1893).

HAVERTI

Kommentar til de foregående sider.

Det er egentlig navnet på en ost, der får mig til at skrive dette. Det udløsende faktum er notatet jeg har fundet i et gammelt tidsskrift, som er gengivet på de foregående sider, og navnet er "Havarti".

Havarti, siges at være den ældste betegnelse for Hvidovre. Det er en fejltagelse, som det siges i notatet, at udlægge dette navn som den latinske udtryk for Øverød i Søllerød sogn.

Der er heller ikke den fjerneste lighed mellem de to navne. Det nærmeste man kan komme en lighed er, at historikeren P.F.Suhm ejede en gård her og tilbragte megen tid på stedet.

Med fortidens mangel på retskrivning er "Havarti", skrevet på mange forskellige måder, som det også ses i notatet. Da bogstavet "H" oftest er stumt på latin, har vi Averti, der betyder "leder bort". Hvad der let får tankerne hen på en flod eller å.

I Pave Urban III's brev til Absalon, den 21-11-1186, står der.: "Hawerti, um omnibus pertentibus earum". Hvad jeg med en ordbog og mit meget ringe kendskab til det latinske, har oversat til : Hawerti, det våde området, der helt og holdent strækker sig ud.

Der er altså tale om et helt område og ikke en mindre landsby som Hvidovre. Dette område dækker hele egnen nord for nuværende Damhussø og ud til Kalveboderne. Det vides fra fund, at de nordlige arealer allerede i stenalderen var mose og at Damhussøen i ældgammel tid var overvokset af skov.

To åer flød sammen i et bredt leje ved Islehus og kaldes derfra Ovreaå. Terrainet om åen blev kaldt henholdsvis Øvre-Ovre og Ydre-Ovre, stavet og sammensat forskelligt, men meningen var klar nok.

Det var topografiske steder i området "Haverti"

I Sokkelund Herreds Tingbog 1640, ser vi første gang landsbynavnet Huidoffre og på et svensk kort 1649 står der Wiedore.

Men tilbage til Havartigården i Øverød".

Hvornår fik den dette navn?. I fællesskabets tid var det alment at kalde gården ved ejerens eller fæstebondens navn (Anders Jensens gård o.lign.), men i de nye tider efter jordreformen fik mange gårde mere fantasifulde navne.

Udskiftningen kom til Øverød i 1771.

Det kan tænkes at "Havarthigården" fik sit navn som følge af Peter Frederik Suhms naboskab.

Vi ved, at Abraham Kall er ophav til denne fejltagelse, som hurtigt var gået i glemmebogen, hvis ikke den dygtige kone, der ejede gården, var blevet kendt for sin lækre ost "Havarti".

Sidste !

Bladet "SIDEN SAXO" bringer i sit januarnummer en artikel af Irene Hellvik: "Bønderpiger på Skolebænken".

Her siges det om Johanne Nielsen, at det er en pointe, at den velkendte Havartiost IKKE stammer fra hendes gård, mens stort set alle andre danske og mange udenlandske ostetyper gør.

Irene Hellvik er museumsinsp. på Dansk Landbrugsmuseum, Gl. Estrup.

PEH.

B iografier på de omtalte personer .:

Peter Frederik Suhm. Historiker. f. i København 1728 - død. 1798.

Den unge assessor ved hofretten i København, drog 1751 til Trondhjem for, efter derboende slægtninges anvisning, at blive gift med en rig arving, hvilket også lykkedes ham. Dermed var den fattige adelsmand blevet økonomisk uafhængig og kunne helt vie sig til sine interesser. I 1765 var han atter bosat i København, hvor han var begyndt at skrive en stor "Historie af Danmark", i alt 14 tykke bind, udgivne 1782-1828, altså til dels først efter hans død, de sidste 8 bind.

Han var også den ihærdige bogsamler, hvis bibliotek rummede ca. 100.000 bind. Samlingen var offentlig tilgængelig og blev ved hans død, testamenteret til det kgl. bibliotek.

Abraham Kall, Historiker. f. i København 1743 – død 1821.

Kall var et typisk eksempel på ældre tiders lærdom; han besad en enestående tilegningssevne og en usvigelig hukommelse og sad inde med en alsidig og grundig viden. Hans mangel på ærgerrighed og store praktiske optagethed gjorde hans produktion foreholdsvis ringe. Han skrev en del afhandlinger og udgav bl.a. 8 og 9 bind af Suhms Danmarkshistorie. Han var en ægte søn af oplysningstiden og en velmenende og elskværdig mand, der med største beredvillighed lod andre nyde godt af sin uhyrlige viden.

Ludvig Schrøder, Højskolemand. f. Lolland 1836 - død 1908.

Schrøder var i sin studentertid og med sin teologiske baggrund stærkt optaget af Søren Kierkegaards teorier men følte sig senere i studietiden mere tiltrukket af Grundtvig og hans kreds. Han blev lærer ved Rødding Højskole og senere forstander på stedet (1862). Krigen (1864) tvang ham bort fra Rødding og i 1865 begyndte han sammen med en kollega, en højskole i Askov. Starten var under beskedne forhold, men voksede til den største og mest ansete højskole i Norden, takket være, bl.a. Ludvig Schrøder.

Ved en omfattende, i formen noget tung forfattervirksomhed, gennem historiske skrifter, ved udgivelse af tidsskrifter virkede han for de Koldske og Grundtvigs ideer, og knyttede mange betydelige mænd til Askov Højskole, som alle bøjede sig for hans åndelige førerskab. Han fratrådte forstanderskabet i 1906, men virkede som lærer indtil sin død i 1908.

Announce

Grundejerforeningen "Strandvang" er med sin stiftelse i 1916 formodentlig den næststørste tilflyttergrundejerforening i Hvidovre, kun overgået af Stengårdens grundejerforening fra 1910.

På 85 års dagen i 1995, besluttede man på en generalforsamling, at hensætte et årligt beløb, som skulle bruges til udgivelse af en bog, som kunne fortælle foreningens historie.

Svend Mortensen, der var foreningens formand i tiden 1981-98, havde i nogle år arbejdet med dette emne. Meget af stoffet søgte og fandt han på Arkivet og i et samarbejde med Hans Chr. Thomsen blev der sat skik på arbejdet, som resulterede i omtalte bogs udgivelse.

Bogen, der er et interessant stykke Hvidovre lokalhistorie, er udstyret med tegninger udført af Kirsten Andersen og mange fotografier.

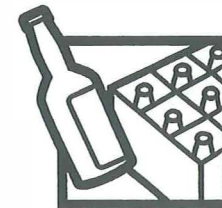
Den kan købes på vore biblioteker samt Arkivet Pris.: Kr. 60.

Vinderne af en flaske rødvin, udtrukket på generalforsamlingen.

Gurli Elsborg Nielsen Strandhavevej 174,
Finn Henningsen Gl.Køge Landevej 396,
Dagmar Jensen Holmelundsvej 37,
Per Sørensen Brobyvej 26,
Eigil Giese Arn.Nielsen's boulevard 33,
Kirsten Olsen Gl.Køge Landevej 220A, 1,
Johnny Henriksen Sadelmagerporten 2,
Gyda Mølsted Ajax alle 18,
..... alle 2650 Hvidovre.

endvidere.:

Hanne Larsen Klitmøllervej 31, 1. 2720 Vanløse
Bente Bruun Tollerupvej 35, 3370 Melby.



**Gevinsterne kan afhentes på Rytterskolen
hver mandag eller tirsdag. kl.10 –15.**

GENERALFORSAMLING.

Hvidovre lokalhistoriske selskab afholdte sin 24'nde ordinære generalforsamling i Bibliotekscafeen den 17 marts 2003. Der var fuldt hus, kan man sige, idet ca. 70 medlemmer var kommet for at overvære mødet.

1. Valg af dirigent.

Keld Jørgensen blev foreslået og valgt.

2. Formandens beretning.

Beretningen var en minutløs gennemgang af de forskellige arrangementer i årets løb, frem til dato. Forsamlingen godkendte det fremlagte.

3. Arkivets beretning.

Arkivlederen Poul Sverrild fortalte om årets gang i arkivet og kom bl.a. ind på projektet "Historien i Gaden", som har været udsat for hærværk flere gange. Det er ærgerligt og besværligt og heller ikke billigt, at man må sikre emnerne for overlast fremover.

Af den positive pose, kunne Poul Sverrild berette om åbningen af "Historiens Hus".

Der vil være reception i Avedørelejren den 22 august 2003. Hvilket må blive en mærkedag for lokalhistorien i området.

Efter en grundig gennemgang af arkivets aktiviteter kunne Poul Sverrild svare på diverse spørgsmål fra salen, til alles tilfredshed.

4. Fremlæggelse af det reviderede regnskab.

Egil Jørgensen kunne, som sædvanligt, fremlægge et solidt regnskab, der var gennemgået af revisoren og fundet i orden.

5. Fastlæggelse af kontingent.

Kassereren foreslog uændret kontingent kr. 100 og kr. 75 for pensionister. Det blev vedtaget.

6. Behandling af Indkomne forslag.

P.E.Hansen, medlem af bestyrelsen, havde i overensstemmelse med den øvrige bestyrelse, fremlagt forslag til vedtægtsændring. Det gik ganske enkelt ud på at minimere bestyrelsen med 2 personer, samt ændre valgperioden for suppleanter til 1 år. Forslaget blev vedtaget.

(Forslaget kunne læses i vort blad 1/2003.).

7. Valg af bestyrelsesmedlemmer og suppleanter.

Per E. Hansen, Harry Schultz, Benny Riisager valgt for 2 år. Suppleanter Jette Randal-Lund og Erling Groth valgt for 1 år.

8. Valg af Revisor og revisorsuppleant.

Jens-Christian Nielsen og suppl. Inge Larsen blev begge genvalgt for 1 år.

9. Eventuelt.

Dan Olsen meddelte, at han ikke ønskede at være formand mere, men ville gerne forsætte i bestyrelsen.

Bent Christiansen trådte derimod helt ud og fik som tak for en god indsats en gave overrakt af formanden.

Sluttelig blev der trukket lod om 10 fl. rødvin.

De heldige vindere ses side 15.

Dirigenten sluttede mødet og takkede for god ro og orden.

og så var der kaffe

Aftenen sluttede med en billedserie, vist af Poul Sverrild.

Om danskernes sygdomme i det forrige århundrede,
" Det døde de af -".

Red.

Bestyrelsen. 2003.

Formand...:

Harry H. Schultz. Nestors Alle 8. tlf. 3678 3437.

Næstfmd.: Benny Riisager Ø.Kvartergade 11.st.tv. tlf.3678 2968.

Kasserer...: Eigil Jørgensen. Hvidovrevej 98C. tlf. 3647 0058.

Sekretær...: Dan Olsen. Spurvehøjvej 17.st.tv. tlf. 3678 8642

Redaktør...: Per E. Hansen. Grenhusene 26. tlf. 3649 2470.

suppl.1.: Jette Randal-Lund Ø.Kvartergade 9. st.th. tlf.3649 0659.

suppl.2.: Erling Groth. Ege Alle 41. tlf.3677 2511.

kommunale Best.medl.:

Allan Fredskov Svendbjergvej 1A, 1.mf. tlf.3649 9606.

Niels Ulsing Cl.Petersens alle 13.st.tv. tlf.3649 4636.

Revisor + suppl. :

Jens Chr. Nielsen Kløverprisvej 26 tlf.3675 1386.

Inge Larsen Berners Vænge 7.2tv. tlf.3678 4736.

Forretningsudvalg:

Harry H. Schultz(f), Eigil Jørgensen. Benny Riisager.

Arrangementsudvalg.:

Harry H. Schultz (f), Jette Randal-Lund, Benny Riisager,

Poul Sverrild

PR-Udvalg.:

Benny Riisager (f), Per E. Hansen, Dan Olsen.

Lok.hist. udvalg:

Per E. Hansen (f), Jette Randal-Lund, Benny Riisager.

Bladredaktion:

Per E.Hansen (f), Dan Olsen.

Årets suk !

I december sendte vi det årlige giroindbetalingskort til brug for betaling af kontingentet for 2003 / 04.

Vi må dog konstatere, at der stadig er en del medlemmer, som endnu ikke har betalt.

Dette kan måske skyldes - at vi har været for tidligt ude -, så jul og nytår har lagt glemslens slør over giroen.

Vi mente før jul, at kunne "slå to fluer med et smæk", nemlig ved at ønske vore medlemmer en god jul og samtidig sende opkrævnin-gen med en lille gave i form af hæftet om Hvidovres kirker og derved spare en postgang.

Såfremt Selskabet skal kunne fortsætte sine tilbud, i form af foredrag, udflugter, udgivelse af blad og lokalhistoriske skrifter, rytterskoledage m.m., er en fornuftig økonomi forudsætningen !.

Denne økonomi kan kun opnås ved at indtægterne fra det årlige kontingent - samt medlemstallet - er nogenlunde konstant.

Derfor - hvis du ønsker at fortsætte medlemskabet - betal kontin-gentet, som helårligt er 100 kr., dog kun 75 kr. for pensionister og efterlønnere. Det nemmeste og billigste er at komme hen på Rytterskolen, hvor vi har åbent hver mandag og tirsdag fra klokken 10 til 15 - ellers er vort gironummer 664 9610, hvis du bruger posthus eller bank!

Såfremt vi ikke har din indbetaling inden den 1. juni tillader vi os at annullere dit medlemskab!. Vi håber ikke det bliver tilfældet!!

Med de bedste ønsker for alle om en rigtig god sommer - håber jeg vi kan mødes til en hyggelig og god efterårssæson.

Med venlig hilsen, Eigil Jørgensen, kasserer.