

46.4

Hvidovre Lokalhistorie

Historiens Hus Hvidovre
Alarmpladsen 3
Avedørelejren
2650 Hvidovre



Bredalsparken

Hvidovre Lokalhistoriske Selskab & Historiens Hus Hvidovre

25. årgang—Nr. 2—april 2007

Indhold

Da Hvidovre blev forstadskommune af Randi Romerdal Christensen	s. 3
Københavns befæstning af Poul Sverrild	s. 18
Natbussen til Avedørelejren af Hans Chr. Thomsen	s. 22
Nyt fra Formanden , arrangementer og lotteri	s. 25
Referat fra generalforsamlingen af Jette Randal-Lund	s. 26
Bestyrelsen	s. 27

Udgiver:

Hvidovre Lokallhistoriske Selskab
Rytterskolen
Hvidovre Kirkeplads 1, 2650 Hvidovre
Tlf. 3647 3444
e-mail: hvidovrerytterskole@mail.tele.dk
www.citecenter.dk/rytterskolen

&

Historiens Hus
Alarmpladsen 3, Avedørelejren, 2650 Hvidovre
Tlf. 3649 0030

e-mail: lokalarkiv@hvidovre.dk

Redaktion: Hans Chr. Thomsen ansv (Adresse: Kloverprisvej 7, tlf: 3675 9947. e-mail: hetka@mail.dk) Poul Sverrild, Jette Randal-Lund, Per E. Hansen

Layout Hans Chr. Thomsen

For-og bagsidefoto af Hans Chr. Thomsen—Skulpturer i Bredalsparken

Trykt i 500 eksemplarer

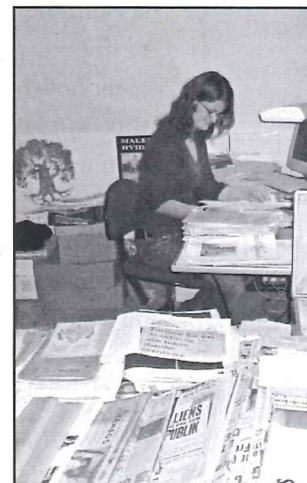
Da Hvidovre blev forstadskommune

Randi Romerdal Christensen

I 1901 indlemmede København Kommune Hvidovres østlige kommunale del, Vigerslev, Valby og Kongens Enghave og efterlod kun en landsby i Hvidovre Kommune. Den bestod af ca. 90 husstande, som levede af landbrug og gartneri. At Hvidovre blev direkte nabo til København fik betydning for den bemærkelsesvær-

dige vækst og udvikling, Hvidovre kom til at gennemgå frem til forstadens udbygning små 100 år senere. I anden halvdel af 1900-tallet var det især visionerne om det almennyttige boligbyggeri og det gode liv, som prægede Hvidovre.

Udviklingen skete på baggrund af, at der efter 2. verdenskrig var ca. 15.000 mennesker registreret husvilde i København Kommune, og eftersom København i forvejen var tæt befolket, måtte man tænke i fremtidig byvækst uden for byen. Det blev afspejlet i Fin-



gerplanen fra 1947, som – til trods for, at den aldrig blev politisk vedtaget – har spillet en afgørende rolle i hovedstadsregionens udvikling og ikke mindst for Hvidovre som forstadskommune. Fingerplanens princip var at koncentrere den fremtidige byvækst om de eksisterende samt fremtidige S-baner i fem udløbere fra

Københavns centrum. Kilerne mellem banerne skulle friholdes til landbrug og fritidsformål og altså sikre borgernes adgang til rekreative, grønne områder. Med denne plan blev Hvidovre særdeles attraktiv som centrumnært vækstområde med store ledige arealer til fremtidig udvikling. København Kommune og private spekulanter havde allerede opkøbt jord i Hvidovre med bebyggelse og profit for øje. Det var efterkrigstidens bolignød og tidens boligpolitiske ideer, der lagde rammerne om det Hvidovre, vi kender i dag.



Bredalsparken opføres

Bredalsparken ligger på et stykke jord, opkøbt i begyndelsen af 1900-tallet af spekulanter med henblik på at opføre et større byggeri. Resultatet blev et alment boligbyggeri i gule mursten opført fra 1949 til 1960 med 1359 boliger, men oprindeligt lå Bredalsgården her med sine tilhørende marker. Gården blev opkøbt af Aktieselskabet a/s Radiv, der drev den frem til 1948. Herefter blev den solgt til det nystiftede Hvidovre Almennyttigt Boligselskab (HAB) – et datterselskab til Dansk Almennyttigt Boligselskab (DAB). Bredalsparken blev opført på baggrund af en offensiv boliglovgivning med gunstige betingelser for boligbyggeri. Lovgivningen på sin side var resultat af den store boligmangel i Hovedstadsområdet samt en stærk politisk vilje til aktiv tilvejebringelse af sunde og billige boliger til den almindelige borger. Dertil kom, at Hvidovre Sogneråd var positivt indstillet over for tanken om opførelse af almennyttige boligbebyggelser med tilhørende befolkningstilvækst. Således var banen kridtet op for opførelsen af Bredalsparken.

Bredalsparkens arkitektoniske udtryk

De treetagers boligblokke blev placeret i grønne plæner for at skabe lys og luft omkring ejendommene. Man var fra planlæggerens side optaget af byplanlægning, havebytanken og indretning af kollektive faciliteter i bymiljøet, såsom fællesvaskerier, butikstorv og mødelokaler. Endvidere blev det bestemt at dreje bygningerne mod solen, således at altanerne vendte i denne retning, mens der samtidig skabtes læ for nordenvinden, for på den måde at skabe et godt klima til glæde for beboerne.

Svenn Eske Kristensen var arkitekt på Bredalsparken. Han var socialt orienteret og interesseret i at skabe billige og sunde boliger, der imødekom behovene hos de fremtidige beboere. Eske Kristensen bestræbte sig på at lave billige boliger, der formåede at give beboerne en følelse af kvalitet, der var i tråd med tidens idealer: sundhed, lys og luft. Alt så at opføre et boligbyggeri der kunne være modbillede til de snævre, tætpakkede brokvarterer inde i København. Derved blev Eske Kristensen, som en af tidens førende arkitekter, medvirkende til at forny den almennyttige bebyggelse ved at sætte nye standarder for etage-



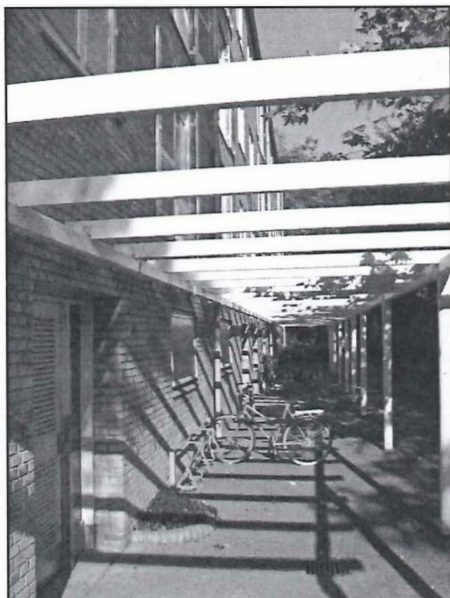
byggeri og byggeteknik. Han arbejdede for at gøre boligbyggeriet billigt ved at bruge præfabrikerede plader og elementsektioner som altaner, trapper og badeværelser. Dette arbejde var en forudsætning for en industrialisering af byggeriet.

Standardetagehøjde blev indført med Bredalsparken

Bredalsparken blev det første byggeri herhjemme med den i dag gængse standardetagehøjde på 2,80 m, hvilket er markeret på en del af de ældste bygnin-

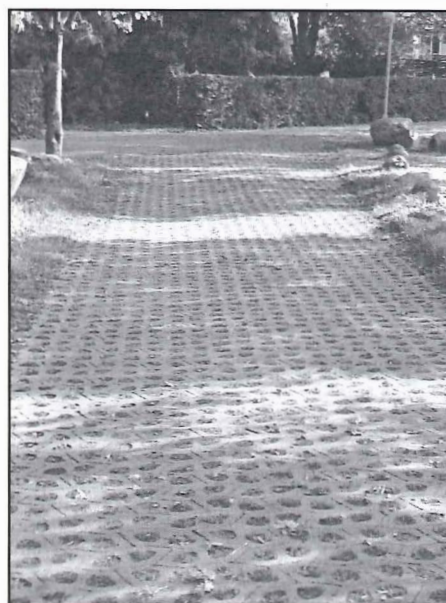


gers facader, hvor en mursten er trukket frem ved etageadskillelserne. De fremskudte mursten fortæller altså historien om, hvordan man byggede ud fra visioner om den gode og sunde bolig, men også om hvordan man byggede stadig mere standardiseret for ikke kun at opnå størst mulig kvalitet, som den almindelige dansker kunne betale, men også for at kunne opføre et stort antal boliger svarende til tidens behov. Bredalsparken var på den måde nyskabende i både visioner og byggeteknik.



Samfundsudviklingen satte sine præg

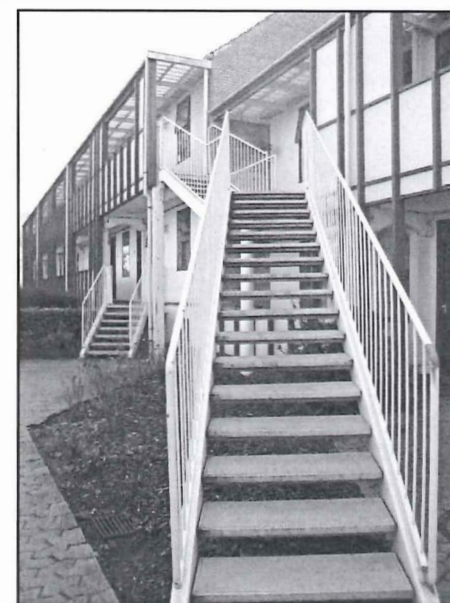
Opførelsen af Bredalsparken foregik etapevis og varede mere end ti år. Den lange byggeperiode betød, at man måtte rette sig ind efter de skiftende samfundsøkonomiske høj og lavkonjunkturer. Således kunne anden etape af byggeriet eksempelvis ikke mønstre lige så store lejligheder, som første etape kunne. I 1958 blev den fordelagtige statslånepolitik afskaffet, hvilket betød, at man, til Eske Kristensens store fortrydelse, måtte opgive planerne om at op-



føre rækkehuse i områdets randområde. I stedet byggede man den bugtede boligblok langs Gurrevej, som gav bedre forhold mellem byggeudgifter og lejeindtægter. Det betød på den anden side mindre luft til området end først til tænkt, men i stedet har Bredalsparken fået sit karakteristiske "slangehus".

Velfærdssamfundets visioner om det gode liv

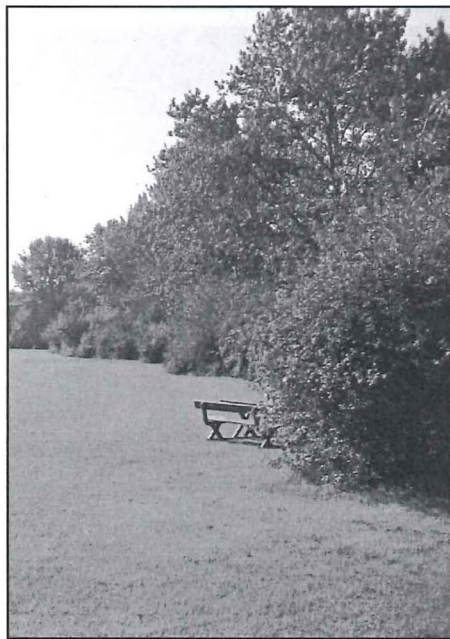
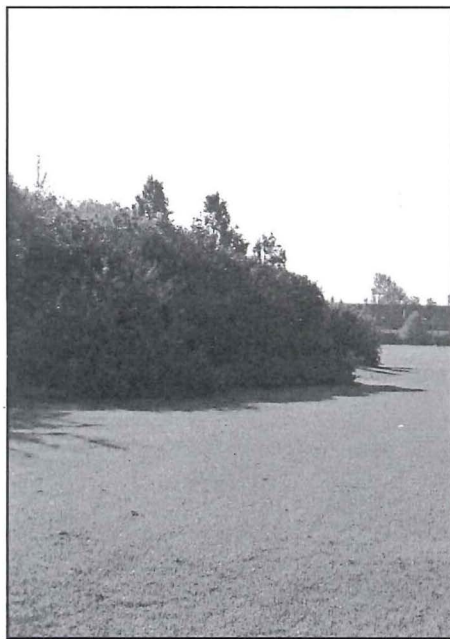
Bredalsparken kan i sin arkitektur ses som et forsøg på at styre samfundsudviklingen. Den traditionelle byggetek-



nik var for omkostningstung til at handle op med den store boligmangel, og derfor måtte der en højere grad af planlægning og standardisering til, for at løse problemerne. Men man ville ikke gå på kompromis med kvaliteten, tværtimod! Under planlægningen foretog man eksempelvis en analyse af, hvem de forventede beboere ville være, for at kunne tilpasse byggeriet til dets beboere, ikke omvendt. Analysen viste, at der ville være tale om et stort antal børnefamilier, hvor også kvinden var i arbejde. Derfor lagde man vægt på en række kollektive faciliteter ud fra en

forventning om, at familierne behøvede aflastning i det huslige arbejde. Flere udearbejdende voksne skabte eksempelvis behov for lokale børnepasningsordninger. Disse visioner var et forsøg på at leve op til det 20. århundredes idealer om det gode samfund og det gode liv. Det idémæssige grundlag for Bredalsparken blev forestillingen om det kollektive og drømmen om velfærdssamfundets realisering, hvor planlægning skabte rum for både bolig og fritidsliv.

Det interessante ved Bredalsparken er, hvordan byggeprocessen og resultatet

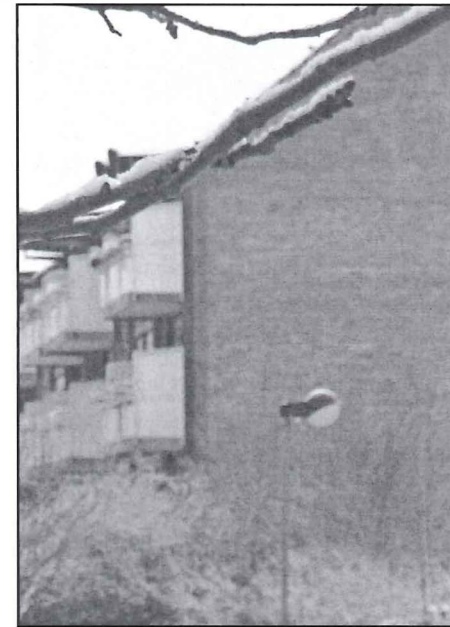


er udtryk for de samfundsmæssige påvirkninger og idealer, den blev opført under. Danmark havde få år forinden været besat af tyskerne, hvilket havde medført mangel og afskæring fra impulser udefra. Det kom til at præge efterkrigstidens byggeskik og arkitektur i kraft af styrkede nationale og kulturelle træk og traditioner. Noget man kan se som en begrænsning, men også nødvendigvis må se som værdifulde levn, i form af en mådeholden skala i bygningslegemer og en venlig varme i miljøet.



Butikstorvet

I Bredalsparken finder man landets ældste integrerede butikstorv. Torvet skal ses som et forsøg på at skabe en moderne udgave af de indkøbsgader, man kendte fra byerne, men som ikke eksisterede i Hvidovre i 1950, hvor butikstorvet blev indviet. Visionen var at samle tilstrækkeligt med dagligvare- og specialforretninger i bebyggelsen selv, så man kunne tilfredsstille beboernes indkøbsbehov lokalt. Det var ideelt på et tidspunkt, hvor kun de færreste havde køleskab, og hvor indkøb derfor



måtte gøres stort set dagligt. Indkøb var ellers en besværlig og tidskrævende opgave taget i betragtning af, at kun 7% af beboerne i 1951, altså året efter indvielsen, havde bil. Butikstorvet var også tiltænkt funktionen som et naturligt og levende samlingspunkt for områdets beboere, et sted, hvor man kunne komme hinanden ved i de daglige gøremål og opnå en følelse af fællesskab og til-



hørsforhold. Men butikstorvet har siden været underlagt samfundsudviklingen. De oprindelige bytiktyster har måttet vige pladsen for en mere broget forretningsmasse, hovedsageligt forårsaget af de store supermarketers indtog i Danmark i løbet af de sidste fire årtier.

Butikstorvets ændrede funktion

Butikstorvet er fra en tid, hvor det var almindeligt med vareudbringning. Især mælk fra ismejerierne var standard for de fleste familier, og så var det jo ganske belejligt, når mejeriet lå lokalt, så man kunne have en personlig regning, der betød at varer først skulle betales den første. En aflastning i en tid og et



miljø hvor penge ikke var det, man havde mest af. I 1960-erne havde butikstorvet endnu sin oprindelige funktion, men det blev stadig vanskeligere at konkurrere med supermarkederne. Mælkeudbringningen fra Bredalsparkens mejeri blev en underskudsforretning, men man fortsatte, da de færreste

supermarkeder havde tilladelse til at sælge mælk.

Endnu i 1970-erne var tendensen den, at Bredalsparkens købmandsforretning og mejeri klarede sig bedre i konkurrencen mod supermarkederne end Hvidovres øvrige butikker, der i vid udstrækning måtte lukke som resultat af konkurrencen. De mange lukninger skyldtes i høj grad, at man nu levede i



en tid med forøget velstand, der tillod flere og flere familier at købe bil, der således gjorde det nemmere at tage læn-gere væk for at gøre sine indkøb. Tidens benovelse over for amerikansk kultur gjorde det også attraktivt at handle i de nye selvbetjeningsbutikker, selv om de ikke bød på den service, man ellers var vant til.

Man var bundet af en fastlåst struktur omkring forretningsstørrelserne, som hindrede tidssvarende fornyelse af butikstorvet. Derfor kneb det med at tiltrække nye forretningstyper, og butikstorvet fik svære kår. Funktionen ændres i dette årti, butikstorvet kom til at indeholde nærbutikker, der supplerede de store supermarkeder, som man nu søgte til i bil, frem for at fungere som be-



boernes foretrukne indkøbsmulighed. Det førte til 1980-ernes markante forandringer for Bredalsparkens butikstorv. Man måtte finde en ny model at indrette torvet efter, hvis det fortsat skulle fungere som en levende del af miljøet. Løsningen blev en renovering for 3 millioner kroner, med ny flisebelægning, beplantning og skulpturer, der

alt i alt gav butikstorvet et tidssvarende postmoderne udtryk.

Beboerdemokrati

Beboerdemokrati i et alment boligbyggeri som Bredalsparken betragtes i dag som en selvfølgelighed. Men sådan har det ikke altid været. I Bredalsparken begyndte beboernes arbejde for ret til indflydelse og medbestemmelse i star-



ten af 1950-erne, kort tid efter byggeriets opførelse. Der må i den henseende konstateres at være en verden til forskel fra dengang og til nu. I dag har man meget mere end blot lukket op for samarbejdet, det er faktisk blevet lovpligtigt med beboerflertal i boligselskabers bestyrelser

Bredalsparkens lejerforening

Bredalsparken stod jo på ingen måde færdigt, da de første beboere begyndte at flytte ind. Derfor er det ikke svært at forestille sig, at flere forhold var kaotiske for de tidligste beboere. Blandt andet findes der beretninger om, hvordan området lignede en byggeplads i begyndelsen, og at det trak i langdrag med at få ordnet fejl og mangler i de lejlighe-



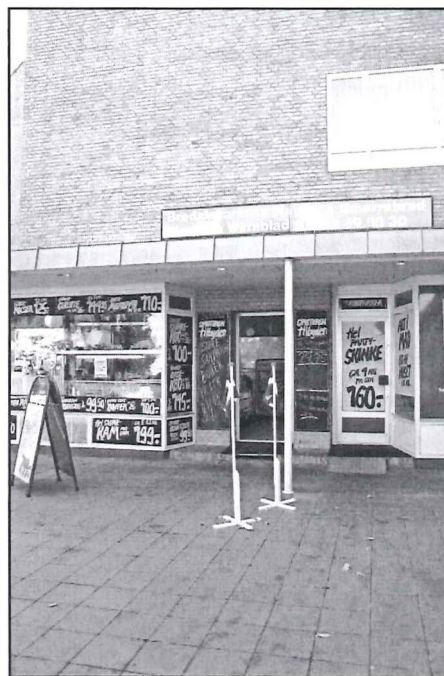
der, hvor folk var begyndt at flytte ind. Problemer, som det var boligselskabets ansvar at administrere, og som beboerne ingen indflydelse havde på, men blev direkte konfronteret med i dagligdagen.

Dette kan meget vel tænkes at være baggrunden for, at beboerne i Bredalsparken oprettede en lejerforening i april 1950. Formålet med lejerforenin-

kommet til at repræsentere en naturlig rettighed, man værner om, og som er sikret gennem lovgivningen, hjulpet på vej af de politiske ideologier, som er garant for velfærdssamfundet.

Bredalsparken – en bevaringsværdig kulturarv

Det er nu snart 60 år siden, Bredalsparkens grundsten blev lagt. Bygningerne står i dag velbevarede i deres oprindelige form, men meget andet er udviklet



og ændret. Beboersammensætningen er forandret. Der er i dag langt færre børnefamilier i Bredalsparken end for 30-40 år siden, og man har fået ungdoms- og ældreboliger, så andre grupper har fået deres plads i bebyggelsen.

Hvilken udvikling Bredalsparken står overfor er ikke klar, for udviklingens vilkår er – blandt meget andet – bestemt af den generelle boligpolitik og samfundets økonomiske konjunkturer. Men en ledetråd bliver forhåbentlig den positive historie, som er Bredalsparkens særlige varemærke: Drømmen om det gode liv i smukke omgivelser for alle.

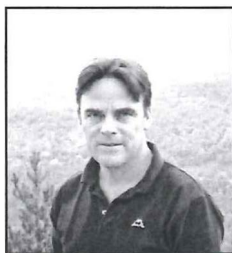
Skal Bredalsparken fastholdes i fremtiden som bevaringsværdig kulturarv kræver det mere end bygningsbevaring og vedligeholdelse af de smukke grønne arealer. Lige så vigtigt er det at fastholde byggeriets funktion som ramme om gode liv, og det kræver udvikling ligeså meget som det kræver bevaring.

Københavns befæstning

Poul Sverrild

Langs Hvidovre Kommunes vestlige grænse ligger Vestvolden. Mange af os kender anlægget som en grøn cykel- eller gåsti, som kan bringe os fra Gl. Køge Landevej helt op til Utterslev Mose. Dyrelivet er næsten overvældende i betragtning af, at den nærmeste nabo mod vest er en motorvej, og idyllen nede langs fæstningskanalen er markant. En del af kender det også som en del af Københavns Befæstning fra slutningen af 1800-tallet.

Mange kender slet ikke området, for de oplever det bare som et grønt glimt, når de forlader Hvidovre mod vest enten ad Gammel Køge Landevej eller



Holbækmotorvejen. Det skal nu være anderledes, har Miljøministeriet, Kulturministeriet og Fonden Realdania besluttet. I fremtiden skal alle kende til Københavns nyere Befæstning, for de tre parter mener, at befæstningen skal udvikles til en international seværdighed og turistattraktion. Til det formål har parterne tilvejebragt en kapital på ikke mindre end 175 millioner kr. Det beløb skal så meget gerne suppleres med yderligere 50 millioner kr., som blandt andre beliggenhedskommunerne og private fonde skal bidrage med.

I Avedøre har Hvidovre Kommune en stor og kompleks andel i Københavns nyere befæstningshistorie. Befæstningen består overordnet af tre dele, Vestvolden, forterne langs nordfronten og batterierne, som sikrede København fra søsiden. I Avedøre ligger ud over Vestvolden også Avedøre Batteri, som i sin tid spærrede den sydlige indsejling til Københavns Havn sammen med Kongclunds batteriet på Amager. Selv

om Avedøre Batteri ligger trygt forankret på land, er det ikke en del af landbefæstningen, men af søbefæstningen. For at gøre den militære tilstedeværelse i Avedøre mere kompleks, har vi også resterne af Paradislejren, som blev etableret som militærlejr i 1890-erne for i 1920-erne at ende som først husvildelejr og sidst som feriekoloni. Vi har ikke mindst Avedørelejren, som nu er en nyskabende bydel i kommunen, men som tidligere har rummet fæstningsartilleriet, let artilleri, raket-

styrker, militærpoliti og meget andet militært. Det kan alt sammen læses i bogen "Lejren ved Avedøre" af Rasmus Glenthøj. Endelig har vi i Avedøre Flyveplads det ældste bevarede flyhistoriske miljø i Danmark – fuldt funktionsdygtigt med landingsbane og tilladelse til at bruge den. Kort sagt har vi masser af militærhistorie i Hvidovre Kommune.

Det gør planerne om at anvende op mod 225 millioner kr. på befæstningen

Den kolde krig afstedkom øget aktivitet på Vestvolden.—her soldater på Vestvolden i i 1950er-



ganske interessant også for os i Hvidovre. Endelig har vi en andel i et nationalt bevaringsværdigt og fredet anlæg, så må vi også skulle have en andel i den udvikling, som gør det til en attraktion også for andre end cyklister, løbere, hundeluffere og naturelskere.

Det er oplagt for os at arbejde for, at en væsentlig andel af de afsatte midler bliver investeret i den del af befæstningen, som ligger hos os, og Hvidovre Kommune har da også meldt ind med forslag til projekter i Hvidovre. Først og fremmest har vi i flyvepladsen

et anlæg, som ikke findes andre steder, hverken omkring Københavns Befæstning eller i Danmark i det hele taget. Her har vi fredede bygninger, vi har en historie, som rækker helt frem til Den anden Verdenskrig, hvor tyskerne sad på anlægget og i samme periode brugte Københavns Befæstning til det modsatte af dens oprindelige formål. Den var tænkt til at holde fjenden ude af København, men tyskerne brugte den under Folkestrejken til at holde københavnernes inde! Flyvepladsen viser allerede hvert andet år på Aeronautisk Dag, at den kan til-



Soldater på sejlads i 1950erne

trække meget store antal af interesserede. Senest havde vi i august 2006 flere end 5.000 deltagere, inden alt druknede i en rigtig gang dansk sensommerregn. Oven i de store arrangementer ser vi, at flyvepladsen uden væsentlig markedsføring trækker flere end 1.000 gæster når der er Befæstningsdag og når flyveforeningerne har standerhejsning om foråret.

Hvad kunne flyvepladsen ikke udvikle sig til med en ordentlig investering, som kan gøre bygningerne anvendelige til helårsbrug og til formidling af flyvehistorie og aeroteknik-historie for børn, unge og voksne i en slags eksperimentarium? Vi kan ende med en attraktion, som kan trække gæster og turister i et tal, som vi i dag kun kan drømme om. Ved et samarbejde med Brøndby Kommune, som grænser op til flyvepladsens vestside, ville vi kunne få et bredt og solidt grundlag for at drive en sådan turistattraktion.

På Vestvolden lige nord for Avedøre Tværvej har vi et område, hvor vi ud over voldens almindelige anlæg i form af krudtmagasiner og andre betonanlæg også har en træbarak fra Mellemløstiden. Her har der fundet ammunitions-

produktion sted i mere end en menneskealder, og så sent som i 1950-erne blev der produceret landminer. Det hedder sig, at det var en ammunitions-transport herfra, som i slutningen af Besættelsen blev erobret af modstandsbevægelsen på Gammel Køge Landevej. Tilsammen kunne der her være et flot formidlingspunkt omkring befæstningens historie og natur, og med Avedøresletten grænsende op til, er det det bedste sted overhovedet at genskabe billedet af fæstningens oprindelige samspil med landbrugslandskabet.

Endelig har vi stadig forhåbningen om, at Krudtcafeen igen kan åbne og fungere som indfaldspunkt til fæstningshistorien for de rejsende på Gammel Køge Landevej, men det kræver nu ikke de mange millioner.

Vi regner med allerede til sommer at vide, om Hvidovre Kommune kommer til at få anden fornøjelse af projektet end blot andel i en forbedret skiltning og markedsføring af befæstningen. Herfra synes vi, at Hvidovre har fortjent noget mere, men det afhænger naturligvis både af kommunalbestyrelsen, ministerierne og Realdania.

Natbussen til Avedørelejren

Hans Chr. Thomsen

Dette er et fragment fra fortiden, hvis konkrete indhold fortaber sig. Tilbage er kun ordet "episode", nogle reaktioner på episoden og tiden den fandt sted i. I al sin enkel oplyses følgende: natten til d. 8. juli 1943 fandt der en episode



sted ved den ordinære rutebils afgang fra Toftegårds Plads til Avedørelejren. Det er det hele. Hvad der konkret var sket eller hvorfor, er ikke overleveret til eftertiden.

Episoden var af sådan en karakter, at rutebilselskabet efterfølgende bad sognerådet om at måtte indstille ruten. Det fik selskabet afslag på. Selskabet sendte også en klage til den tyske kommandant i Avedørelejren, og sognerådet viderefremmede den til trafikministeriet og bad ministeriet om også at sende en kopi til den tyske rigsbefuldmægtigede i Danmark, Dr. Best, med en anmodning om "at foranledige saadanne episoder forhindret". Hvad Dr. Best mente om den sag må stå hen i det uvisse.

Efterfølgende blev der forhandlet om helt at adskille civile og soldater i den ordinære busdrift mellem Valby og Hvidovreruten. Det skulle ske ved at indsætte en specialbus til Avedørelejren, alene forbeholdt tyske soldater ud-

styrede med et specielt busbevis. Om det blev til noget henstår også i det uvisse, men der var åbenbart konsensus parterne imellem om at undgå fremtidige episoder.

Live i et fragment

Busselskabets anmodning til sognerådet om at måtte nedlægge turen fra Toftegårds Plads til Avedørelejren tyder på, at episoden ikke har været enestående.

Anmodningen til Dr. Best om at gøre noget ved sagen peger på, at de tyske soldater har været problemet, og at problemet har været af sådan en karakter, at den øverste myndighed i landet blev underrettet.

Klokkeslættet er interessant. Formodentlig har der været tale om tyske soldater på vej tilbage til kasernen fra en bytur – og en tur i byen kan som bekendt handle om mange ting. At det skete i sommeren 1943, kan sige noget om den almene stemning i landet. På det store plan var tyskerne militært pressede, og på det nationale ditto var modstanden mod dem stigende netop i sommeren 1943. På det lokale plan havde Avedøre Grundejerforening klaget til Glostrup politi over unge pigers færden ved Avedørelejren. Det må have haft et vist omfang, idet politiet efterkom anmodningen og sendte patruljer forbi lejren nu og da. Hertil kom lokal utilfredshed med tyske soldaters nøgenbadning i voldgraven på Vestvolden. Så vidt så godt.

Vi er alle i samme båd

Så er der Avedørebusen selv. Et var at Danmark var besat, hvilket ikke var det samme som at borgerne nødvendigvis var tvunget til at være sammen deres besættelse. Tyskerne passede deres besættelse – danskerne deres arbejde. Tyskerne boede i kaserner –

danskerne boede, hvor de nu boede. Den afstand og adskillelse ophævede bussen midlertidig. For en stund var samværet tvunget, og tyskere og danskere mødtes ansigt til ansigt. I denne tætte kontakt kunne det formodentlig være svært for Avedøres borgere at mobilisere international solidaritet eller svensk neutralitet – og så på den tid af natten.

Tvangsægteskab mellem besatte og besættelse

Man kan naturligvis diskutere om sådan en splint af fortiden overhovedet er værd at beskæftige sig med. Det syntes jeg. Den giver et snapshot af et dagligliv – eller rettere et aftenliv - under besættelsen og dokumenterer en episode. Tilbage sidder man med en nysgerrighed over, hvordan det må have været for Avedøre, at have en kaserne fuld af tyske soldater i sin midte? Hvad gjorde besættelsen mon ved sådan et lille lokalsamfund ud over at lokke nogle af dets unge piger til kasernen og skabe problemer i natbusserne?

Nyt fra formanden, arrangementer & lotteri

Efter generalforsamlingen den 12. marts konstituerede bestyrelsen sig med Ole Asbjørn som formand, Benny Riisager som næstformand, Ejvind Jensen som kasserer, Dan Olsen som sekretær og Jette Randal-Lund som menigt medlem.

Onsdag den **11. april kl. 17.00** er der besøg på Hvidovre Rådhus. Borgmester Britta Christensen, formand for Kultur- og fritidsudvalget Allan Fredskov og museumsleder Poul Sverrild vil fortælle om Rådhusets historie og den nye regioninddelings betydning for Hvidovre. Der vil blive mulighed for at indtage et lettere måltid i Rådhusets kantine.

Den **16. april kl. 19.30** er Herluf Rasmussen på programmet i Lille Friheden med foredrag om bl.a. besættelsen.

Den **14. maj** er der besøg på Politimuseet. Der er afgang med Safaribusen fra Rytterskolen kl. 16.

Projektet om at få Københavns Befæstning til at genopstå som kultur- og fritiltsattraktion er nu i en afgørende fase. Den 14. marts er der foretaget en foreløbig indstilling blandt de omkring 90 fremsendte forslag, og den 1. juni

forventes det, at resultaterne fremlægges. Historiens Hus har fremsendt forslag omkring Avedøre Flyveplads til omkring 30 millioner kroner, og Københavns Befæstningsforening, hvor vores selskab er repræsenteret, har fremsendt forslag om et treårigt projekt til ca. 700.000 kroner, hvor Befæstningsdagen i september skal være udgangspunkt for oplysningsvirksomhed om befæstningsanlægget i almindelighed og de udvalgte projekter i særdeleshed.

Tilmelding arrangementer skal ske på selskabets automatiske telefonsvarer 3647 3444 eller ved henvendelse på Rytterskolen eller Historiens hus senest søndag inden arrangementet.

Lotteri: Vinderne af lotteriet på generalforsamlingen den 12.3.2007:
Grete Jessen, Louis Caspersen, Jette Panzio, Frank Gudmann, Bente Mølsø, Claus Bjerregaard, Birgit Petersen, Henning Bjørnholt, Karen Funch, L. Baugaard Andersen
Ikke afhentede gevinster kan hentes på Rytterskolen tirsdage mellem kl. 10-13

Referat fra generalforsamlingen 12. marts 2007

Jette Randal-Lund

Formand Ole Asbjørn Petersen aflagde fyldestgørende beretning fra et år med gode arrangementer som turen til Pometet med æblernes historie og Åben Hus i Historiens Hus i anledning af Kbh. befæstningsdag, foredrag som han og selskabet ønsker fortsat med håb om samme gode tilslutning. Vores 3 æresmedlemmer Kjeld Jørgensen, Jens Kristensen og Per Hansen fik overrakt æresbevis med tak for indsatsen i Hvidovre Lokallhistoriske Selskabs

start og udvikling.

Forsamlingen godkendte formandens beretning.

Arkivleder Poul Sverrild fortalte i sin beretning om samdriften med Cirkusmuseet og kontraktmål for året 2007. Opgaverne omkring lokalarkivet har stadig stor vægt og samdriften gør, at målet om statsanerkendelse stadig er aktivt. Poul fortalte bl.a. om udstilling i anledning af industrihistorisk år og om Hvidovre som kulturarvsprojekt.





”Hvad er danskere parate til at betale for kulturarv?” Det har givet genlyd i verden og med fonden Realdania som medhjælper til økonomien har Hvidovre som eneste forstads kommune ud af 4 i projektet en interessant profil.

Kasserer Ejvind Jensen omdelte skriftligt revideret regnskab, på forespørgelse fra salen om tilskuddet på 4.820 kr. fra Hvidovre kommune er medlemsafhængigt svarede Ejvind

nej. Men hvis selskabet fik tilskud for medlemmer over 65 år ville vi måske kunne få mere. Selskabet betaler foredragsholdere rimeligt, men næste år forudses større udgifter. Overskuddet 2006 / kr. 18.776,77 . Regnskabet godkendes.

Jens Christian Nielsen afgående revisor og kaffedamerne Helene og Irene, også under afvikling modtog med tak rødvin. Som ny revisor tiltræder Hubert fra kulturisterne. Den siddende bestyrelse genvalgte.



Best. For Hvidovre Lokalhistoriske Selskab 2007/08

Formand: Ole Asbjørn Petersen
Grenhusene 53
tlf. 3649 5785
e-mail: 5002701@bredalsparken.dk

Næstformand: Benny Riisager
Østre Kvartergade 11.st.tv.
tlf. 3678 2968
e-mail: bennyriisager@av2.dk

Kasserer: Ejvind Jensen
Paris Boulevard 22
tlf. 3649 2885
e-mail: brund.jensen@privat.dk

Sekretær: Dan Olsen
Spurvehøjvej 17.st.tv.
tlf. 3678 8642
e-mail: davao@tdcadsl.dk

Best.medl. Jette Randal-Lund
Østre Kvartergade 9 st.th.
tlf. 3649 0659
e-mail: jrl@av2.dk

KB-medl.: Alan Fredskov
Svendbjergvej 1A, 1mf.
tlf. 3649 9606
e-mail: afe@hvidovre.dk

KB-medl.: Kim Østerberg
Bødkerporten 7
tlf. 3649 6804
e-mail: kth@hvidovre.dk

1. suppl.: Vagn Bacher
Hvidovregade 31B, 1.tv.
tlf. 3648 1434
e-mail: dhangaard@mobilixnet.dk

2. suppl.: Lars Bo-Henriksen
Hvidovrevej 402
tlf. 3678 4869
e-mail: larsbo@sport.dk

Revisor: Jens Chr. Nielsen
Kløverprisvej 26
tlf. 3675 1386

Rev. suppl.: Inge Larsen
Berners Vænge 7.2.tv.
tlf. 3678 4736

Forretningsudvalg
Ole Asbjørn Petersen, Benny Riisager,
Ejvind Jensen

Arrangementsudvalg
Ole Asbjørn Petersen, Vagn Bacher,
Ejvind Jensen, Poul Sverrild

Pr. og hjemmesiden
Benny Riisager, Lars Bo Henriksen
Dan Olsen

Lokalhistorisk/kulturistudvalg
Benny Riisager, Jette Randal-Lund,
Lars Bo Henriksen

Bladredaktion
Hans Chr. Thomsen (Adresse: Kløverprisvej 7, tlf: 3675 9947. e-mail: hctka@mail.dk), Per E. Hansen, Jette Randal-Lund, Poul Sverrild

Leder af Historiens Hus
Poul Sverrild deltager i bestyrelsesmøderne og i udvalgsarbejder efter nærmere aftale

