

46.4 Hv



HVIDOVRE KOMMUNES
LOKALHISTORISKE ARKIV
Medborgerhuset
Hvidovrevej 280
2650 Hvidovre

HVIDOVRE LOKALHISTORIE

Hvidovre Lokalhistoriske Selskab



Parti fra Avedøre.

Indhold:

Til medlemmerne	side	3
Historien om en ulovlig gård drift af Hans Chr. Thomsen	side	4
Rytterskoleudstillingen	side	11
Erindringer	side	12
Julegaveidéer	side	14
Bagsiden	side	16

Forsiden: Postkortet fra Avedøre landsby er udateret, men formentlig fra 1920'erne. Isyllen i landsbyen understreges smukt af de tre børn, som fotografen har ladet opstille for at få lidt liv i billedet.

HVIDOVRE LOKALHISTORIE udgives af Hvidovre Lokalhistro-
riske Arkiv og Hvidovre Lokalhistroiske Selskab, udkommer
fire gange årligt og tilstilles selskabets medlemmer.

Redaktion: Lokalhistorisk Arkiv
Medborgerhuset
Hvidovrevej 280
2650 Hvidovre
tlf. 31 78 02 22 lok 227

ISSNR: 0902-3046

TIL MEDLEMMERNE

Det har drøjet noget med nr. 3 af denne årgang, men her er det så, og nr. 4 skal vi også nok få ud inden årsskiftet som planlagt.

Det har været et travlt efterår i Selskabet, hvor især arbejdet med Laurits Christiansen-udstillingen var stort. Men mere herom inde i bladet.

Arkivet har her i efteråret startet en erindringsgruppe, der står overfor sit tredje møde, når dette nummer når læserne, men også herom mere inde i bladet.

I bladet fortsætter vi med Avedøre i centrum. Avedøre er del af Hvidovre, der har helt sin egen identitet, og som med rette eller urette føler sig forfordelt på forskellige områder. Vi kan i det mindste sige, at hvad lokalhistorien angår, er vi i fuld gang med at gøre vores bedste for at sikre, at Avedøreborgerne ikke kan føle sig snydt.

Hans Thomsen skriver i dette nummer om et stykke landbrugs- og gartnerihistorie i Avedøre, hvor Poppelgården er centrum i en konflikt mellem gårdejeren og landbrugsministeriet.

Red.

OBS! generalforsamlingen

Desværre havde der indsneget sig en beklagelig fejl i den tidligere udsendte indbydelse til generalforsamling. Vi iler med at fastslå, at generalforsamlingen finder sted

mandag d. 26. nov. kl. 19.30

Det forlyder, at der vil ske overraskende ting denne aften, så vi håber på stort fremmøde!!

Historien om en ulovlig gårddrift

Af Hans Chr. Thomsen

1913 køber gårdejer Chr. Cort Christensen på Stevnsbogård i Avedøre Landsby Poppelgården. Dens jorde støder op til hans og gården ligger lidt syd for Landsbyen.

Købet er fornuftigt og Chr. Christensen bliver dermed en af de store gårdejere i området.

1936 dør han og sønnen Poul Christensen overtager den.

1943 meddeler Landbrugsministe-

riet ham at gården drives ulovligt, samt at han har et år til til at bringe orden i forholdene. Det har Poul Christensen ikke økonomi til.

En politimester aflægger besøg

I den anden krigssommer 2 år tidligere havde Poul Christensen haft besøg af Politimesteren for Københavns Amts Søndre Birk. Der var tale om et almindeligt



rutinebesøg, som var pålagt politimesteren i forbindelse med hans tilsynspligt af landbrugsejendomme.

De fik talt sammen om dette og hint, og Poul Christensen svarer på de spørgsmål han får stillet.

Landbrugsministeriet modtager et koncept

Efter sit besøg rapporterer Politimesteren, som han skal til Landbrugsministeriet. Han meddeler bl.a. at: *"Stuehuset (på Poppelgården) er lejet ud til Telefoncentral og beboes af Centralbestyrer F.Markhøj ... En lille Lejlighed ... er nu lejet ud til Gartnerimedhjælper Axel Petersen"*.

Endvidere rapporterer han at: *"alle Landbrugsejendommens Jorde Bliver dyrket, og de dyrkes alle fra Stevnsbogaard; dertil skal dog bemærkes, at der findes ikke 2 Driftregnskaber for "Poppelgården" og Stevnsbogaarden", men Ejeren mener, at der i hans Faders tid er givet Dispensation for Bestemmelsen"*.

Politimesteren får en ordre

Der går nu 2 år efter politimesterens besøg og den 29. juli 1943 er Landbrugsministeriet færdig med sin rapport, bl.a. baseret på Politimesterens koncept.

Ministeriet skriver til Politimesteren og pålægger ham at meddele

Poul Christensen, at den ulovlige gårddrift skal ophøre, og at han har et år til at ordne det i.

Poul Christensen får atter besøg

Politimesteren tager nu atter ud til Poul Christensen og meddeler ham, at ifølge Loven om Landbrugsejendomme af 1925 skal en sådan beboes enten af ejeren eller af en forpagter. Maskiner, redskaber m.m. skal forefindes på ejendommen, og der skal føres separate regnskaber for driften af de to gårde.

Efter besøget meddeler Politimesteren ministeriet, at han personligt har overbragt meddelelsen samt fristen.

Poul Christensen har nu en frist til juli 1944 for at bringe orden i forholdene.

Poul Christensen går til sin sagfører

Nu går Poul Christensen til sin sagfører og sætter ham ind i sagerne, og sagføreren udfærdiger en skrivelse.

Sagføreren beder ministeriet om at ophæve dets krav om, at Poppelgården skal drives som selvstændigt landbrug.

Han begrundet med en henvisning til, at sammenlægningen ikke er foretaget af Poul Christensen men af hans far. At bygningerne er lejet ud, men de har også været

brugt til ungkreaturer, maskiner, og redskaber fra begge gårde. At Christian Christians enke fortsatte driften på samme vis. At sønnen overtog gården efter offentlig skifte. At de stedlige myndigheder må have været bekendt med forholdene.

At Poul Christensen: "...ligesiden Bestemmelsen om tvungen Afleveringspligt af Korn er trådt i Kraft, (har) fået sin Afleveringspligt beregnet af den samlede Grundskyld for begge Gaarde, saaledes at Han har afleveret mere Korn, end der paahviler Ham, hvis afleveringspligt skulle være beregnet af 2 selvstændigt drevne Ejendomme".

Sagføreren tilføjer at: "Som følge af den nære Beliggenhed ved Hovedstaden og muligheden for Udstykning af Parceller til Opførelse af Beboelseshuse, er Ejendommene, som det ses, temmelig højt ansatte i Skyldværdi, og de Skatter, der svares af Ejendommene er som følge heraf, så Høje, at en Landbrugsmæssig Drift af Gaardene hver for sig ikke vil kunne blive rentabel".

Sluttelig runder han af med en henvisning til, at det strider mod forudsætningerne for boskiftet, at Poppelgården skal oprettes som selvstændigt drevet gård.

Landbrugsministeriets problem

Den 27 august 1943 modtager Landbrugsministeriet brevet, og det understreger de vigtigste punkter i brevet med blyant.

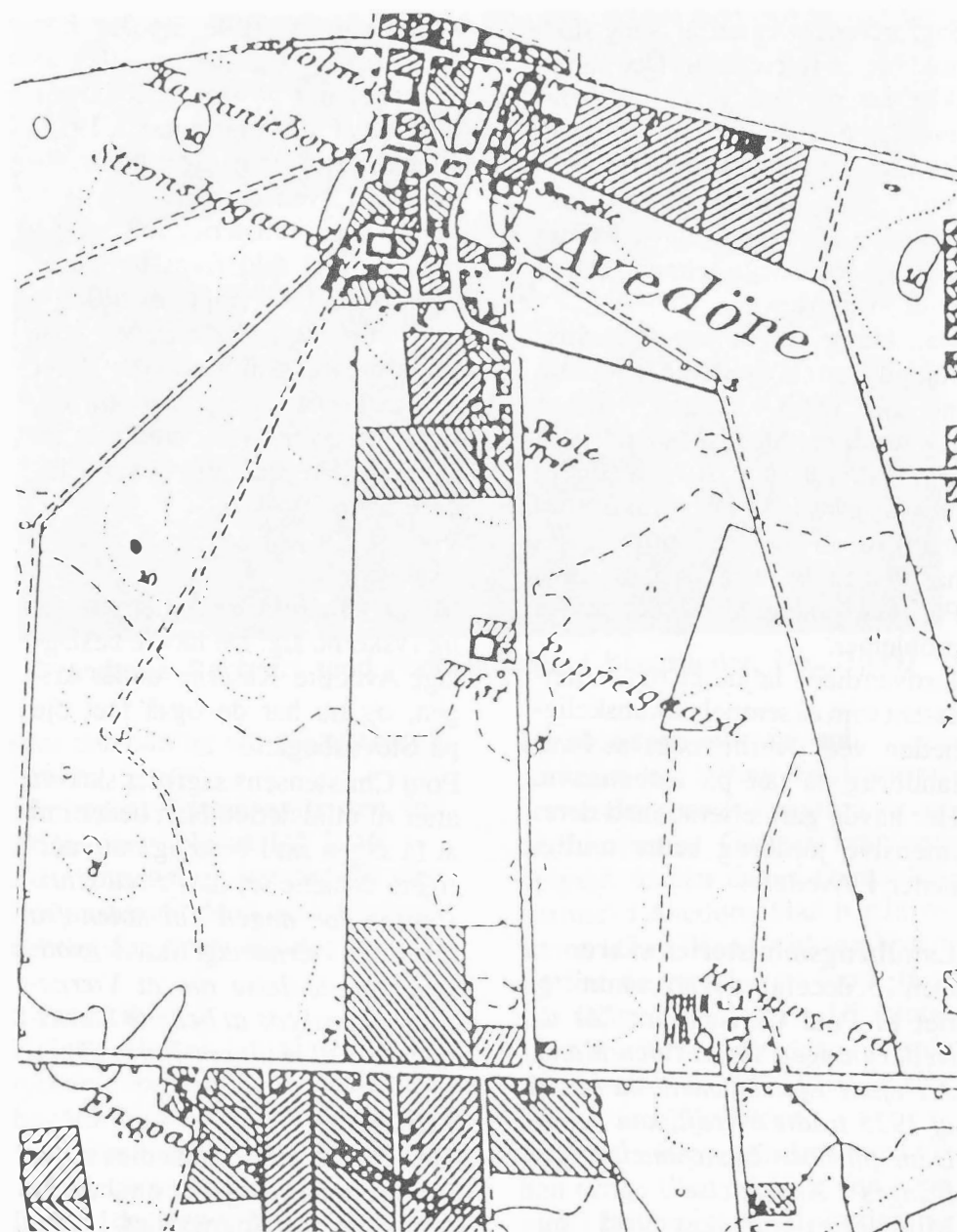
Der er understreget: **1913** - året for sammenlægningen - **Udlejning** og **Offentlig skifte**.

Ministeriet har en dispensationsret, når sammenlægningen ikke er foretaget af den nuværende ejer. Som det skal vise sig, er der forskellige opfattelser af, hvad der skal forstås ved "nuværende ejer". Samdriften har dels fundet sted før Loven af 1925 trådte i kraft, og der har været offentlig skifte efter den er trådt i kraft.

En telefonsamtale

Efter en telefonsamtale med en kontorchef i ministeriet skriver Poul Christensens sagfører endnu et brev. Indholdet er stort set det samme som før, men der er tilføjet to nye faktorer.

Dels en slægtsfaktor. Poul Christensens familie har været på gården fra før 1854. Den har i hvert fald ejet den fra 1854, og sagføreren gennemgår samtlige ejere inklusive enkerne efter ejerne. Dels en oplysning om, at der på Poppelgården: "...ikke findes Lade, ikke findes elektrisk Kraft, Jordværdien er så Høj, at der ikke kan findes rentabelt Landbrug sted på Ejendommen".



Udsnit af Avedørekort ca. 1930

Sagførerens vægten af slægtsforholdene er interessant. Det har jo ikke noget med sagen at gøre, hvor længe Poul Christensens familie har været i Avedøre. Oplysningerne kommer efter telefon-samtalen, så den må have haft et indhold, som slægts gennemgangen er et svar på.

Man kunne tænke sig, at Stevnsbøgårds stamtavle skulle tjene som indirekte bevis - garanti - for en vis soliditet. Med sådan en baggrund driver man ikke forsættlig ulovlig gård drift. Hvis ministeriet står fast på sit krav, selvom det har dispensationsret, vil det give Poul Christensen uforskyldt seriøse problemer.

Jordværdiens højde er også interessant som eksempel på vanskeligheden ved overhovedet at have landbrug så tæt på København. Her havde gartnerierne med deres intensive jordbrug bedre muligheder i Avedøre.

Landbrugsministeriet svarer

Den 13. december skriver ministeriet til Poul Christensen: "At da Nedlægningen skyldes den Mand, der ejede Ejendommen, da Loven af 1925 trådte i Kraft, kan den af Dem pårøbte Bestemmelse ikke bringes i Anvendelse".

Ministeriet fortolker altså "nuværende ejer" i forhold til 1925 og ikke i forhold til 1943. Det

kommenterer ikke, at der har været offentlig skifte, eller at forholdet har bestået i 30 år, når man tager udgangspunkt i 1913, eller 18 år når man tager udgangspunkt i Loven af 1925.

Måske har ministeriet følt sig på tynd is, i al fald foreslår den et kompromis. Det frafalder sit krav, hvis Poppelgården oprettes som selvstændigt landbrug på: "...et Areal af mindst 1 Td. Hartkorn". Poul Christensen får samtidig en ny frist. Fristen udsættes til 15. december 1944.

Tyskerne

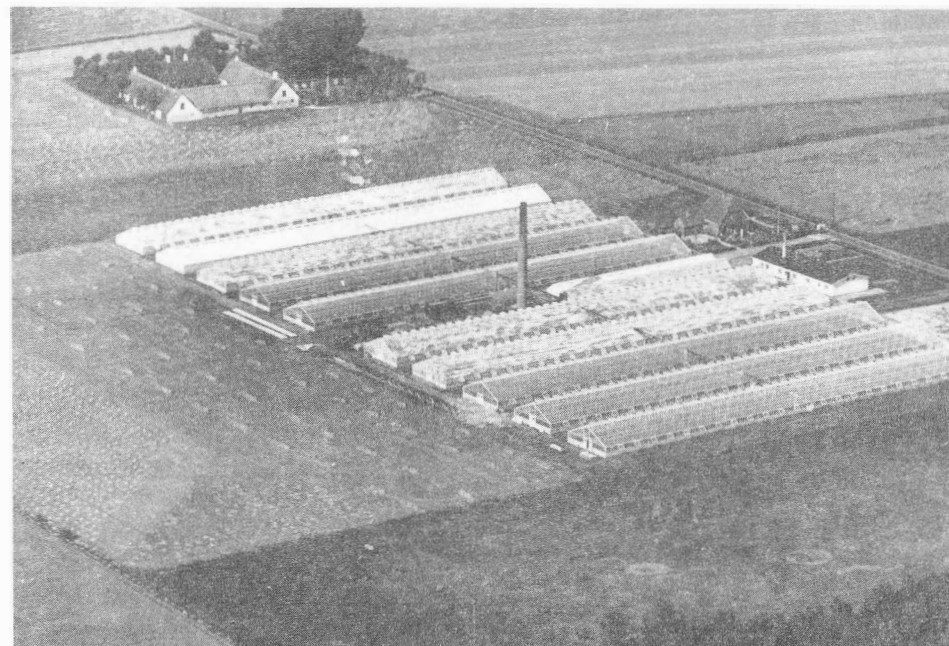
Midt i dette forløb blander pludselig tyskerne sig. De havde beslaglagt Avedøre Kaserne under krigen, og nu har de også fået øje på Stevnsbøgård.

Poul Christensens sagfører skriver atter til ministeriet. Han beder om at få sagen sat i bero og om yderligere udsættelse, da: "*Poul Christensen for nogen Tid siden fra den tyske Værnemagt (havde) modtaget Meddelelse om at Værnemagten ønskede at benytte Stevnsbogaard til militære Formål*".

Ministeriet

Den 25. juli 1944 behandles sagen i ministeriet, og de ønsker en udtalelse fra Sognerådet i Glostrup.

Sognerådet støtter Poul Christen-



Frandsens Gartneri med Poppelgården i baggrunden (ca. 1935)

sens anmodning om udsættelse af fristen.

Ministeriet forlænger fristen for tredje gang. Nu til 1/7 1946.

Poul Christensen har dermed fået lidt pusterum. Men det er formodentlig for sidste gang.

2 matrikler

Krigen slutter i maj 1945, og tyskerne forlader landet og Stevnsbøgård. Oktober samme år ansøger Poul Christensen om at få oprettet 2 separate matrikler.

Den 5. december 1945 dukker et nyt navn op i sagen: Frandsen, gartner.

En eksistens står på spil

Sammen med Poul Christensen henvender gartner Frandsen sig nu til ministeriet. Gartner Frandsen oplyser, at han driver et nellikegartneri i Avedøre. Han har investeret 1/2 million i virksomheden og har 60 mand i sit brød. Han har årligt brug for en 1/2 tønde land ny jord fordi der: "*Opstår Sygdomskilder, der dræber Nellikkerne*" i nellikejorden.

Jorden fra Poppelgårdens areal vil han bruge til at udskifte den syge jord i drivhusene med. Jorden fra drivhusene skal så ud på Poppelgårdens jord. Her vil han drive

frilandsgartneri med planter, der er resistente overfor sygdommen i nellikejorden.

"Min Eksistens som Gartner i Avedøre (står) i Virkeligheden på Spil, hvis jeg ikke er i stand til at erhverve ny Jord", skriver han.

Frandsen er interesseret i at købe, og Poul Christensen er interesseret i at sælge.

Dynamisk er han, gartner Frandsen. Han startede sit gartneri i Avedøre i 1933. Udvidede 1942 og prøver nu yderligere at ekspandere.

Landbopligten

Den 14. december søger Landinspektør M. Holst med Sognerådets støtte ministeriet om, at landbopligten på Poppelgården måtte blive ophævet.

Det imødekommes.

Frandsen får den ene hektar jord ministeriet havde foreslået 2 år tidligere i sit kompromisforslag.



Han kan i modsætning til Poul Christensen forrente købet med sin intensive gartneridrift.

19. juni 1946 er sagen afsluttet, 12 dage før den sidste frist udløb.

Dynamikker

Ud over det konkrete forløb er den skildrede sag også interessant. Den eksemplificerer et typisk kraftfelt i Avedøre i 1930-50 med to modsatrettede dynamikker.

Et livskraftigt ekspansivt gartnerimiljø i symbiose med et aftagende defensivt landbrugsmiljø.

Gartner Frandsens dynamik stopper ikke med købet af matrikel 2 bg. Hans gartneri vokser til at blive det største drivhusgartneri i Norden.

Poul Christensen får reddet sin økonomi og fortsætter et stykke tid endnu som gårdejer i Avedøre. Men allerede på daværende tidspunkt er landbrugets centrale rolle i Avedøre en saga blott.

Rytterskole-udstillingen om og med Laurits Christiansen

I september satte Lokalhistorisk Selskab den første store Rytterskoleudstilling op. Lisbeth Magnussen, H. Elsted Jensen og Per E. Hansen fra Selskabets bestyrelse stod for det store arbejde med at stable udstillingen på benene.

Udstillingen omfattede omkring 40 af Laurits Christiansens værker, der er i kommunalt eje. Rytterskolen viste sig at være en meget smuk og velfungerende ramme om udstillingen, der på sin side var tilpasset Rytterskolens rumdimensioner.



Vi var spændt på, om der overhovedet var nogen, der ville få øje på dette nye udstillingstilbud, idet der ikke havde været ressourcer til at annoncere udstillingen. Ydermere kom Hvidovre Avis' omtale af udstillingen beklagelig vis først midt i udstillingsperioden.

Men enhver frygt i den retning viste sig ubegrundet, idet der i løbet af de 12 åbningdage kom over 600 gæster. Der var tidspunkter, hvor man klart fornemede Rytterskolens begrænsninger i størrelse, når udstillingsgæsterne trådte hinanden over

tærne i deres forsøg på at komme til at se billederne i den rette afstand.

Helt ved siden af udstillingen, men nok i dens ånd, var der mange gamle "Hvidovrere", som traf hinanden i Rytterskolen og fik en snak om fortiden, og der faldt også nogle oplysninger af til glæde for arkivet.

Den næste udstilling er endnu ikke planlagt, men i lyset af den første succes må vi håbe, at bestyrelsen vil tage fat på det som noget af det første efter generalforsamlingen.

PSv

Erindringer

I forrige måned startede så den første aktivitetsgruppe i Rytterskolen. Lokalhistorisk Arkiv indkaldte til en erindringskrivningsgruppe, hvor deltagerne gennem gensidig støtte og positiv kritik kan hjælpe hinanden i gang. Gruppen står nu overfor sit tredje møde, så den er endnu ved den spæde begyndelse.

I øjeblikket består gruppen af fire deltagere, og det ville være helt godt, hvis deltagertallet kunne nå op på 6-7. Erfaringerne andensteds fra siger, at det

er en god størrelse. Skulle der vise sig endnu flere interesserede, kan der bare oprettes endnu en gruppe.

Så hvis I har lyst til at være med, skal I blot ringe til arkivet og høre nærmere.

Erindringsgruppen arbejder på den måde, at deltagerne til hvert møde skriver erindringsglimt om et bestemt afgrænset emne, f.eks. "min barndoms jul" eller "mit møde med Hvidovre". Ved mødet skiftes deltagerne til at læse deres erindringsglimt op,

og de diskuteres, suppleres og kritiseres positivt. På den måde dukker der nye erindringer frem, og deltagerne kommer til at tænke i baner, der gør erindringskrivningen lettere.

Gruppen mødes de første gange sammen med arkivaren, men på lidt længere sigt regner vi med, at gruppen selv kan arrangere møderne og kun tilkalde arkiva-

ren, når der skønnes behov for det.

Fra forrige møde i gruppen kan nævnes en lang og detaljerig diskussion om svineslagtning på landet, hvor flere detaljer dukkede op under samtalen. Gruppen vil forhåbentlig fremover orientere om sit arbejde gennem bladet her til inspiration og glæde for flere.

BONDENS JUL

(BLIX)



-- Hvor julen gjør mennesket fredelig stemt -- jeg tror ikke at jeg paa en juleaften skulde kunne ta livet av saa meget som en hane!
-- Nei, ialtfald ikke saa længe æggene staar i S Kr.!



Julegaveidéer



NU ER DET JO SNART JUL!

Lokalhistorisk Arkiv kan måske løse nogle af julegaveproblemerne. Siden slutningen af 1970'erne har arkivet stået for udgivelsen af en række bøger og mindre skrifter om Hvidovre i fortiden. Nogle titler er udsolgt, nogle er der få eksemplarer tilbage af og nogle vil kunne købes i nogle år endnu.

Det er oplagte gaver til familiemedlemmer med tilknytning til Hvidovre.

Vi omtaler nedenfor de titler, der kan fås endnu.

Petersen, A. Mit livs foreteelser. To bind, ill. 179 sider, 1979.

Det er en meget smuk erindringsbog, hvor Axel Petersen fortæller om sin opvækst og læretid bl.a. i Vestjylland, om arbejdsliv i København og livet i Hvidovre, som han flyttede til i slutningen af 1920'erne.

pris for begge bind kun kr. 35

Sørensen, S.Aa. og Norlund, H.O. Beringgård. 33 sider, ill. 1976.

En lille smuk bog om Hvidovres største gård. Bogen fortæller om, hvordan den blev udstykket, om de mange ejere og lidt om livet på gården.

pris kun kr. 25

Im. Hansen. Hvidovre Kirke. 28 sider, ill. i farver, 1980.

Denne lille bog giver en fin indføring i vores middelalderkirkes historie.

pris kun kr. 12

Nordlund, H.O. Vejnavne i Hvidovre kommune. 52 sider, ill. 1982

En glimrende håndbog, der fortæller om baggrunden for samtlige vejnavne i Hvidovre kommune.

pris kun kr. 50

Sverrild, P. Lysthusbeboerne - en forstad fødes. 144 s., ill. 1988.

Bogen fortæller om den dramatiske udvikling i Hvidovre fra århundredeskiftet til 1925. Det er beretningen om tilflytternes kamp for at få rimelige levevilkår i forstaden.

pris kun kr. 100

Glimt af livet i Hvidovre 1-4. 397 sider, ill. 1985.

Værket giver et indgående indtryk af tilværelsen for Hvidovres borgere, børn og voksne, i årene fra 1925 til 1940. Det består af erindringer og avisstof suppleret med fotos.

pris kun kr. 80 for alle fire bind

pris for enkelte bind kun kr. 25

Rytterskolen. 88 sider, ill. 1989.

Bogen blev udgivet i anledning af Rytterskolens overdragelse til Lokalhistorisk Selskab og Arkiv og fortæller skolens historie fra 1722 frem til 1989.

pris kun kr. 60



bag- siden



Det sidste af postkortene fra den serie, Borgerforeningen i Avedøre udsendte i 1946, er fra Avedøregårdsvej. Det lidt trøstløse billede viser en udstykning, der på dette tidspunkt var henved 20 år gammel. Billedet kan tjene til at understrege, hvor forsigtig man skal være med at fælde gamle træer, der er med til at give kvartererne karakter.