

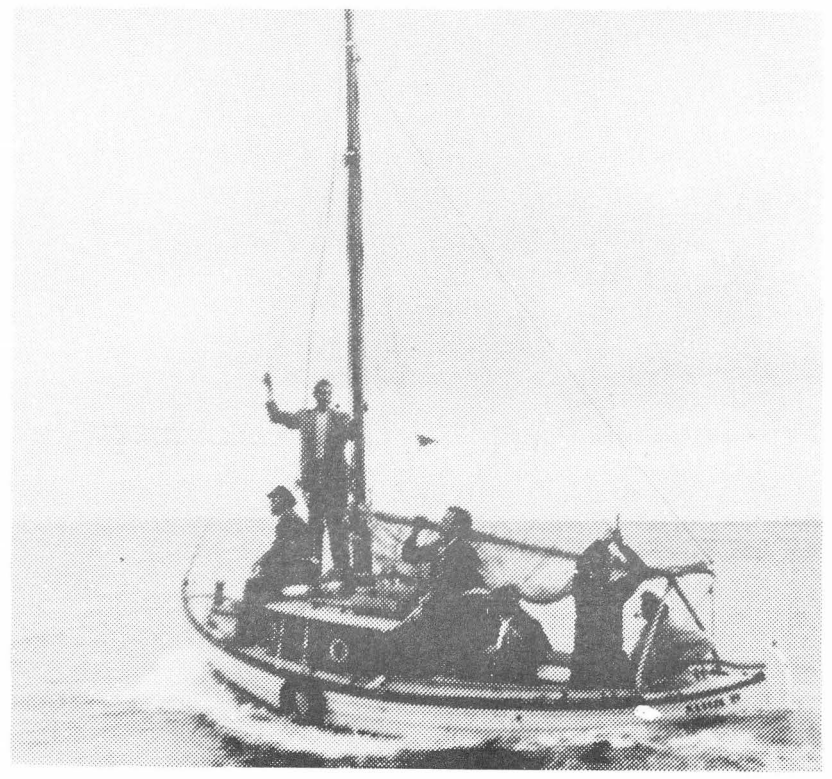
46.4 H2



HVIDOVRE KOMMUNES
LOKALHISTORISKE ARKIV
Medborgerhuset
Hvidovrevej 280
2650 Hvidovre

HVIDOVRE LOKALHISTORIE

Hvidovre Lokalhistoriske Selskab



5. årgang, nr. 4 december 1987

Indhold:

Til medlemmerne	side 3
Formandens beretning - 1987 af Jens Kristensen	side 4
Projekt Kalveboderne af Tove Ichikawa, Bo Mølgaard Pedersen og Lis Klarskov Jensen	side 8
Nekrolog: H.O.Nordlund	side 16
Bjergmandens vante et folkesagn fra Hvidovre	side 18
Bagsiden	side 20

Forsiden: På pilketur i Kalveboderne. U.å. Foto: Lokalhistorisk Arkiv.

HVIDOVRE LOKALHISTORIE, udgives af Hvidovre Lokalhistoriske Selskab, udkommer fire gange årligt og tilstilles selskabets medlemmer.

Redaktion: Poul Sverrild
Per E.Hansen

Adresse: Hvidovre Lokalhistoriske Arkiv
Medborgerhuset
Hvidovrevej 280
2650 Hvidovre

ISSN nr.: 0902-3046

Til medlemmerne !

Året nærmer sig sin afslutning og vi kan, i Hvidovre Lokalhistoriske Selskab, se tilbage på et begivenhedsrigt 1987. De forskellige arrangementer vil fremgå af formandens beretning i dette nummer.

Vi måtte ved generalforsamlingen sige farvel til et mangeårigt bestyrelsesmedlem, Kamma Anderson, som ikke ønskede genvalg.

Vi takker Kamma for hendes arbejde i bestyrelsen og håber fremover at møde hende til vore diverse arrangementer.

Vi kunne samtidig sige goddag til to nye bestyrelsesmedlemmer. Det er Lisbeth Magnusen, der er ansat ved Hvidovre Lokalhistoriske Projekt og forhenværende købmand Hans Søndergård, som i mange år drev forretning i Hvidovre. Velkommen begge to !!!

Nytåret er på vej og vi benytter lejligheden til at ønske jer alle en god jul, samt et godt nytår.

På gensyn i 1988.

Redaktionen.

Formandens beretning - 1987.

Så gik året 1987, med en række gode møder og to velbesøgte besøg på institutioner.

Mødernes program var som sædvanlig delt, således at vi havde nogle af dem med lokalt indhold.

De to besøg var henholdsvis på "Krogstenshave" og i Avedøre Kirke.

Årets første møde var med forfatteren og højskolelærer Hanne Engbergs foredrag om friskolemanden Kr. Kolds liv og hans skolearbejde.

Vi, de over 50 af vore medlemmer, som var kommet, fik en storartet aften sammen med fru Engberg, og vi havde desuden højskolesangbogen i brug ved akkompagnement på klaveret ved Poul Schønnemann og forsang ved koncertsanger Mogens Berg.

Februarmødet var også velbesøgt, her havde vi forh. skoleinspektør Sv.Å. Sørensen som foredragsholder.

Emnet var jordbruget i Hvidovre i tiden før udskiftningen med 2 vangsbrug m.v. Sv.Å. Sørensen belyste sit foredrag fint ved hjælp af kort og

andet materiale. En virkelig lærerig aften.

På marts mødet måtte jeg indtræde på grund af en aflysning og fortalte om Hvidovre, den gamle landsby, med ledsagelse af lysbilleder. En aften med virkelig lokalhistorisk indhold.

De to besøg selskabet arrangerede i foråret blev et par gode dage, for dem der var med.

Besøget på Krogstenshave havde samlet ca. 100 deltagere. Det var virkelig en oplevelse at se dette dejlige sted for vore ældre medborgere. Virkeligt imponerende.

Det store nye køkken leverer mad ud af huset til alle, også en lang række forskellige retter til folk på diæter. Vi besøgte ligeledes de nye beskyttede boliger og det store glashus (vinterhaven). En god dag sluttede med fælles kaffebord, hvor vi kunne stille spørgsmål til hjemmets leder og andre medarbejdere.

Sidste år besøgte vi 4 kirkesamfund i Hvidovre. Disse besøg havde stor succes med

mange deltagere. I år besøgte vi Avedøre Kirke, den nyeste i kommunen.

- En smuk bygning, rejst som en 4-længet gård omkring en hyggelig gårdsplads.

En af kirkens præster, pastor Kühle, fortalte os om kirken og dens arbejde i en moderne by. Ved hyggeligt samvær omkring kaffebordet, efter rundvisningen, sluttede dette interessante besøg.

Efterårets møder startede med et stort møde i Bibliotekscafeen, hvor forfatteren og landinspektør Knud Sørensen fra Mors holdt sit interessante og inspirerende foredrag om udviklingen indenfor landbobefolkningen og landsbyen siden landboreformerne tog fart. Knud Sørensen kom ligeledes ind på landsbyens særlige forhold i vor tid.

Atter gjorde vi med stor succes brug af højskolesangbogen. Poul Schønnemann og Mogens Berg hjalp os til af få denne side af aftenen til at forløbe fint.

Ved mødet i Oktober prøvede vi at lægge vort møde i Avedøre Landsby - og det blev en stor aften, hvor de ca. 60 mennesker der mødte op fyldte lokalerne på Stevnsgård.

Aftenens emne var arkæologiske udgravninger i Avedøre. Om dette fortalte arkæolog Eva Hansen, der havde ledet arbejdet sammen med et hold unge arbejdsløse sidste år.

Det var uhyre spændende, hvad Eva Hansen kunne berette om arbejdet og om de mange fund, som var gjort i arbejdsområdet, der iøvrigt ligger på hjørnet af Byvej og Storegade. Foredraget var ledsaget af lysbilleder fra arbejde og fund.

Ved kaffebordet i stuerne var der livlig spørgelyst til Eva Hansen, ikke mindst fra de mange beboere fra landsbyen, der deltog i mødet.

Vort sidste møde i år var over emnet "Ungdom uden arbejde i tiden 1933-1950. Arkivar ved landsarkivet Hans Sode-Madsen, der har skrevet en bog om dette, holdt et oplysende foredrag ledsaget med et interview fra en mand, der var arbejdsløs omkring 1940. En herlig form at få historie fortalt på.

Ligeledes viste Hans Sode-Madsen en lang række lysbilleder taget over fotos fra den tid.

Jeg synes, vi i år har haft et godt mødeprogram, over en bred vifte af emner, der også har været velbesøgt. Ca. 250

af medlemmerne har deltaget i de seks møder - ca. 40 pr. møde i gennemsnit - og ved de to besøg på Krogstenshave og i Avedøre Kirke - ca. 140.

Tak til dem der trofast følger vort selskabs arbejde.

Hvis jeg skulle komme med et lille suk, så kunne jeg godt tænke mig lidt flere til at følge den faste "stok" ved vore arrangementer.

Rytterskolen.

Istandsættelsen af den gamle skole går stadig fremad. Der er meget at gøre, idet alt "indmad" i huset er taget ned, både foroven og foroven.

Styringsgruppen, hvor Poul Sverrild og jeg er medlemmer, har holdt møder jævnligt om arbejdets udvikling.

Vi kan glæde os når arbejdet i slutningen af 1988 er tilende. Så kan vi spørge, hvad huset skal bruges til. Mange har strikket planer, det har vi også.

Poul Sverrild og jeg har fremlagt et forslag, som vil blive udførligt behandlet senere.

I 1988 har vort selskab bestået i 10 år, så det vil være herligt, om selskabets fremtidige virke kunne henlægges i disse gamle og forhåbentlige smukke omgivelser.

Sidste år vedtog vi en lille ændring i vore vedtægter, således at også foreninger og institutioner kunne blive medlem af selskabet.

I årets løb har vi fået 9 medlemmer af den kategori. Deres kontingent går fra den almindelige på 70 kr. til 500 kr. Vi takker dem for deres interesse for vort selskabs arbejde.

Vi deltog også i år ved Historisk Selskabs årsmøde i Åbenrå. Det var et godt møde med flere spændende og gode forslag om historie.

Udflugten i år gik til Flensborg, hvor vi besøgte det danske centralbibliotek, hvor arbejde med Sydslesvigs og det danske mindretals historie foregår.

Ligeledes besøgte vi det lille Brundlund Slot, der er nyrestaureret og bolig for stiftsamtmanden for Sønderjyllands amt. Stiftsamtmanden var rundviser og fortalte om slotets historie.

Sluttelig vil jeg takke bestyrelsen for godt samarbejde i årets løb.

Tak til bibliotekets sekretariat

for god bistand.

Tak til arkivet v/arkivar Poul Sverrild for godt samarbejde og for hjælp.

Jens Kristensen

ANNONCE

Hvidovre Lokalhistoriske Selskab henvendte sig i begyndelsen af 1987, til en række institutioner i Hvidovre. Vi håbede, på denne måde, at kunne skaffe støttemedlemmer, der kunne hjælpe vores altid slunkne pengekasse.

Hvidovre Lokalhistoriske Selskab vil hermed sende en speciel hilsen og tak til nedennævnte, som fulgte opfordringen. Vi håber at endnu flere vil støtte os i 1988.

Mange tak til :

Andelsboligforeningen "Hvidovrebo" Strandhavevej 34.

Avedøre Gymnasium Blytækkerporten 2.

Den Danske Bank Hvidovrevej 178.

D.B. Kvickly Hvidovrevej 178.

Hvidborg Neergårds Alle 6.

Hvidovre alm. boligselskab Grenhusene 181.

Hvidovre Avis Hvidovrevej 301.

Hvidovre Bank (Arbejdernes Landsbank) Hvidovrevej 85

Hvidovre Handelsforening Mågevej 28.

Hvidovre kommunale Boligselskab Hvidovrevej 518.

SF. i Hvidovre Grenhusene 24.

Spurvegårdens Lejerforening Spurvegården 1.

Projekt Kalveboderne.

Kalveboderne - og lidt af Køge Bugt - er emnet for et af Lokalhistorisk Projekts delprodukter. Hvidovres del af de danske farvande har nu i længere tid været beklageligt aktuell som emne i pressen. Sagsområdet kører dels omkring den uhyggeligt aktuelle sag om losseplads på Avedøre Holme.

Under indtryk af emnets centrale placering og den hastige

forandring, som farvandet undergår, satte Lokalhistorisk Projekt sidste år et arbejde igang omkring Kalveboderne. Ideen med projektarbejdet er at få bragt materiale frem om mange sider af farvandets betydning - og vores forhold til det.

I løbet af det sidste halve år er vi gået igang med projektets anden fase, hvor en række medarbejdere ved projektet



Mørtelværkshavnen, også kaldt "Frømmings Rende". Foto: Lokalhistorisk Arkiv u.å.

Oversvømmelse 1935. Hjørnet af Hvidovre Strandvej og Strandby Alle. Foto Lokalhistorisk Arkiv.



analyserer det indsamlede materiale for at belyse nogle delemler.

Målet med arbejdet er, at vi får en række hefter, der beskriver Kalveboderne set fra Hvidovre i fortid, nutid - og lidt fremtid. Vi er nu så langt fremme med to delemler ("Vandkvalitet i Kalveboderne" og "Fritid i Kalveboderne"), at der tegner sig et billede af de hefter, vi skal udgive.

Ved siden af disse to delemler er der cirka 6-8 andre, som vi tager op, efterhånden

som vi har ressourcer til det. Medarbejderne fortæller om de nuværende to delemlers resultater:

"Vandkvaliteten i Kalveboderne."

Dette hefte behandler vandforureningsproblematikken i Kalveboderne. Det materiale, der er bearbejdet indtil nu, omhandler både den historiske og nutidige tilstand i farvandet.



Industriområdet, Avedøre Holme, september 1966. Holmene er inddæmnet og afvandet, Danmarks største industriområde klar til ibrugtagning. Foto: Hvidovre Lokalhistoriske Arkiv.

Baggrunden for at tage dette emne op skal findes i den stadig stigende forurening af Kalveboderne, som mere eller mindre direkte berører en stor del af Hvidovres befolkning og erhvervsliv. Forureningen er dog ikke af nyere dato, men har stået på gennem adskillige årtier, hvilket fremgår af ældre avisartikler.

Meget af materialet er blevet indsamlet via Hvidovre Avis, men også via en del publikationer fra Hovedstadsrådet såsom planlægningsdokumenter og rapporter. Desuden har

fotografering af området og ekskursioner spillet en stor rolle for forståelsen af det indsamlede materiale. Arbejdet med heftet er på nuværende tidspunkt så fremskredent, at de fleste forureningskilder med relation til Kalveboderne er kortlagt, her blandt Avedøre Kloakværk og Harrestrup Å. Den planlagte storlosseplads på Avedøre Holme er en eventuel forureningskilde. Heftet vil desuden beskæftige sig med den rent lovmæssige baggrund i sagen - herunder myndighe-



Skraldeplads ud for Strandby Alle, 1955. Foto Lokalhistorisk Arkiv

dernes nuværende og fremtidige krav til området.

"Fritid i Kalveboderne."

I dette hefte ser vi på fritidsaktiviteter i Kalveboderne i tre tidsforløb: første forløb omhandler tiden fra 1910 frem til slutningen af Anden Verdenskrig, mens andet forløb drejer sig om tiden op til idag. Tredie tidsforløb omhandler så fremtidsperspektiverne for udviklingsmulighederne i Kalveboderne som rekreativt område.

Vi ser på alle de aktiviteter, der foregår i området: både de registrerede fritidsaktiviteter som badeliv, sejleraktiviteter, jagt, fiskeri og turisme og de fritidsaktiviteter, der har betydning for børns og voksnes forhold til naturen, som f.eks. biologiundervisning i det fri og mulighederne for udflugter for folk, der interesserer sig for dyrelivet som amatørbiologer eller amatørornitologer f.eks.

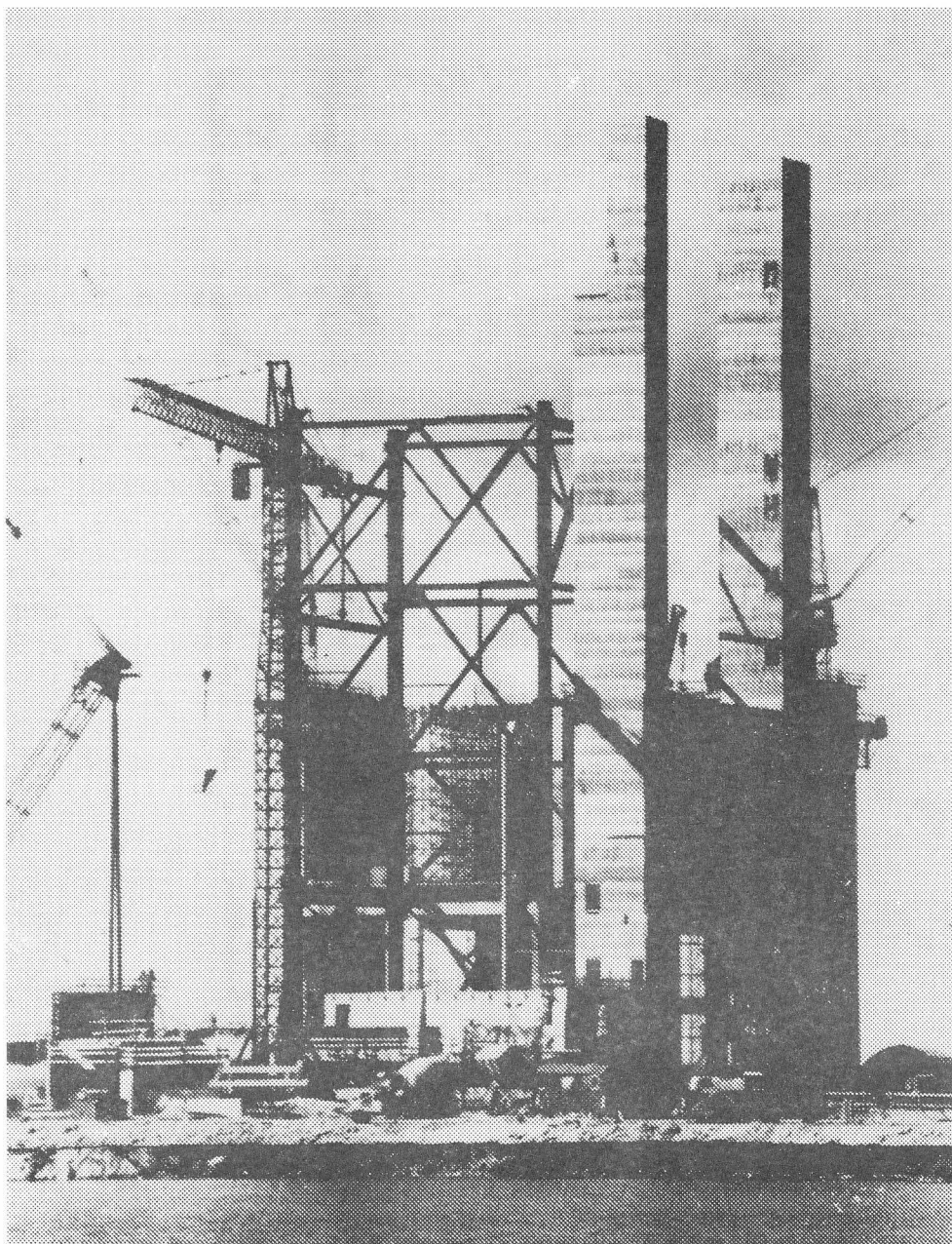
Da vi gik det brogede materiale igennem, viste det sig, at Kalveboderne har gennemgået en meget stor udvikling som fritidsområde. Før Anden Verdenskrig betød Kalveboderne utroligt meget for badelivet inden for Københavnsområdet. Mens borgerskabet tog mod nord langs

kysten i fritiden, søgte den Københavnske arbejderbefolkning i stort tal mod syd til Kalveboderne og videre ned langs Køge Bugt.

Det var især Hvidovre Søbad eller Badeanstalten, der trak besøgende til i perioden 1928 til 1938. Anstalten lå ved Lodsvej for enden af en lang badebro.

Fritidsaktiviteterne voksede så meget i tyverne og trediverne, at Køgevejens synlige mangler blev et problem. Så to små busselskaber fussionerede og udvidede bl.a. med en udflugtsbåd, "Strandgreven", der sejlede fra Langebro i København til Mosede Havn og Tryllevælde ligesom den større "Klintekongen", der dog ikke kunne gå ind til Badeanstalten. Det ser ud til at alt dette forsvandt omkring 1938, hvor den tiltagende kloakforurening blev akut p.g.a. det lokale garveri og mørtelværket, der lå inden for Badeanstalten på Lodsvej. Der var også eksempel på, at Københavnske kunstnere fandt inspiration i Kalvebodernes friområder.

Ålefiskeriet og sejlsport har haft stor udbredelse i denne periode, og i begyndelsen af tyverne dannede nogle sejlsportsfolk "Hvidovre Sejlklub". Men det var hovedsagelig efter Anden Verdenskrig, at



Avedøre Holmes kraftværk under opførelse, 1987. Foto Lokalhistorisk Arkiv

der kom gang i de organiserede fritidsaktiviteter. Der dannedes jagt- og lystfiskerklubber og kano- og roklubber i halvtredserne. Der dukkede parker op som Valby-parken og Kystagerparken som "åndehuller" for den stadigt voksende befolkning. Udbygningen startede med sommerhusene fra 1910. Idag er Kalveboderne karakteriseret af et stort parcelhusområde og ganske lidt naturområde. Badelivets aktivitetsniveau i Kalveboderne var af lige så stor betydning for det folkelige fritidsliv som Køge Bugt Strandpark er det idag. Badelivet i Kalveboderne mistede sin betydning med lukningen af Badeanstalten og forsvandt helt ved den stadige inddæmning i tresserne. Faren for oversvømmelser truer ikke længere befolkningen, men tyngdepunktet for fritidsaktiviteterne er nu flyttet et stykke syd for Kalveboderne til det nuværende Køge Bugt Strandpark. Kalveboderne er blevet en slags "blindtarm" til

Køge Bugt, hvor forurenedede åer og kloakværk/rensningsanlæg (og losseplads ?) truer det, der er tilbage.

Køge Bugt Strandpark har sine rødder helt tilbage til 1929, hvor ingeniøren Svend Brannow lagde retningslinierne til den nuværende strandplan: "... I lighed med Folkeparken ved Karlstrup, således at der bliver fortsat badestrand fra Køge til København", som han skrev i bladet Parcellisten, 1929.

Kalveboderne har udviklet sig fra at være et lille naturområde med spredte fritidsaktiviteter til at være en del af en større helhed. Der har været planer om at gøre Kalveboderne til erhvervsområde i tresserne, men det var der heldigvis ikke penge til. Idag taler man om nødvendigheden af at frede det, der er tilbage at frede i Kalveboderne. Kalveboderne skal stadig være et åndehul med fritidsmuligheder for borgerne.

Tove Kei Ichikawa
Bo Mølgaard Pedersen
Lis Klarskov Jensen

NEKROLOG

Hans Ove Nordlund
9/8-1904 - 20/10-1987

De gamle kort viste ham vejen

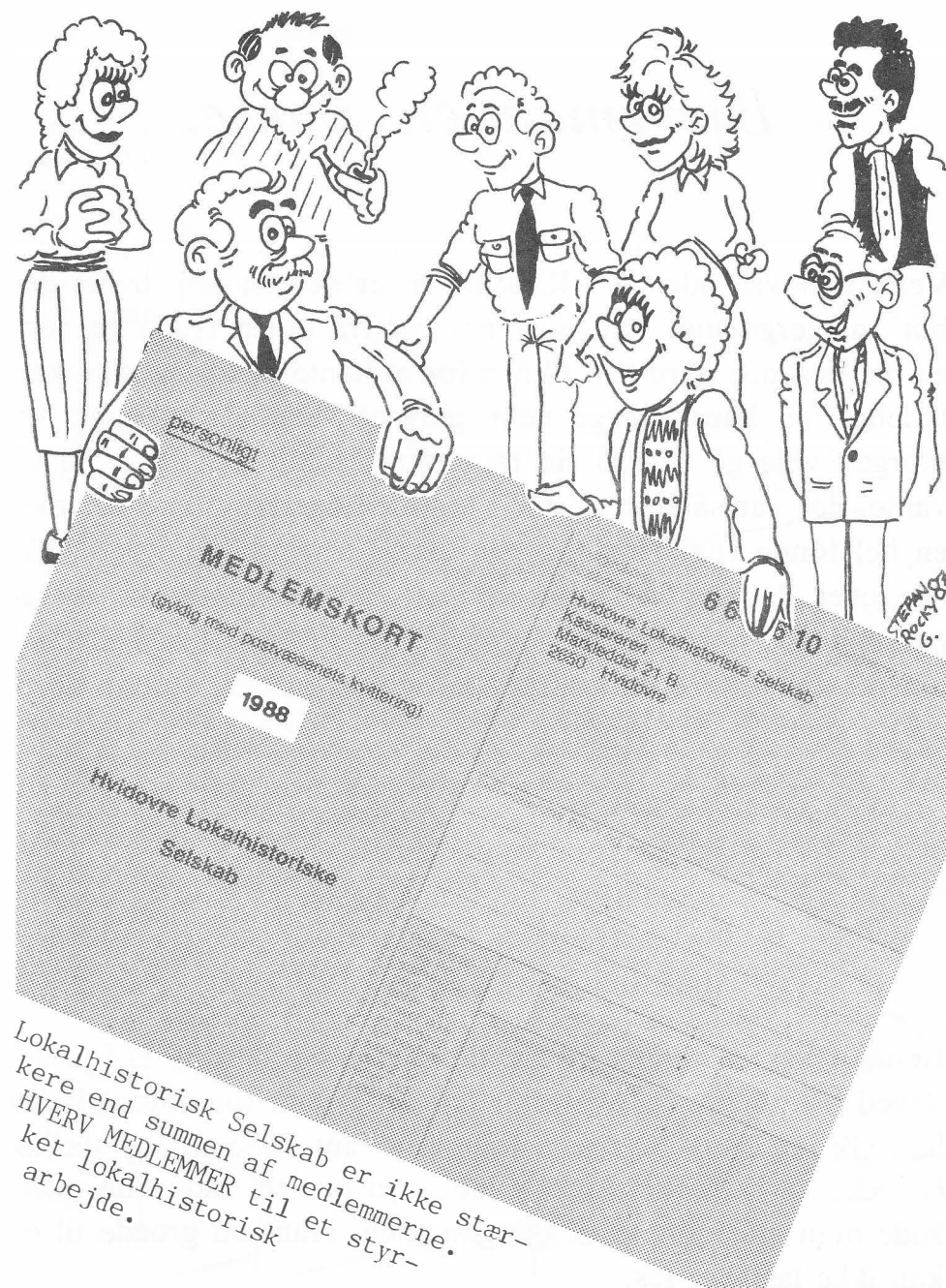
Lærersønnen fra et af Vest Lollands små sogne klarede sig godt i tilværelsen. Med baggrund i eksamen fra Landbo-



højskolen som landinspektør udøvede han sin livsgerning som tjenestemand i matrikel-direktoratet - hvor han sluttede som kontorchef - meget respekteret. Han lod sig ikke nøje med en almindelig pensionisttilværelse. Hvidovre kommune, hvor han også boede - fik glæde af dette. Han var igangsætter af vort Lokalhistoriske Arkiv, og var med til at starte det lokalhistoriske arbejde, der senere blev til Lokalhistorisk Selskab. I sit lille kontor under hovedbiblioteket tog han mod arkivalier (billeder, kort og papirer), hjalp folk med lokalhistoriske spørgsmål og sørgede for gode foredragsholdere til møder i Lokalhistorisk Selskab. Han har skrevet flere gode hefter og bøger, bl.a. "Rytterskolen i Hvidovre" og sammen med Sv. Aage Sørensen "Bogen om Beringgård" og sammen med P. Sverrild "Da Hvidovre blev mindre." Man må nok sige, at de gamle matrikelkort og udstykningskort stod hans hjerte nærmest. Personligt var han en flittig mand med et venligt væsen. Vi vil i Lokalhistorisk Selskab mindes ham med taknemmelighed.

På Lokalhistorisk Selskabs vegne

Kjeld Jørgensen.



Lokalhistorisk Selskab er ikke stærkere end summen af medlemmerne. HVERV MEDLEMMER til et styr-arbejde.

Bjergmandens vante.

Ved Hvidovre uden for København er der en høj, hvori der bor en bjergmand, som hver nat går fra højen tværs gennem en nærliggende gård ned til åen for at hente vand, og man kan tydeligt se hans sti gennem græsset. Da gårdmanden en morgen ville gå ned til sin tørvemose, fandt han på stien en vante, der var så stor, at der i tommelfingeren kunne rummes en hel tønde rug. Han tog den med hjem, og de morede sig alle over den og var enige om, at den måtte tilhøre bjergmanden. Da manden om natten lå og sov, blev han ved midnatstid vækket ved en kraftig banken på vinduet, og han hørte nu en stemme, der sagde:

Vante ven,
giv mig min vante igen,
ellers ligger to af dine heste,
de største og de bedste,
døde imorgen på mosen.

Bonden tog da vanten og gik ud og hængte den på et bjælkehoved over vinduet, hvorefter han slog kors for døren, inden han gik ind igen. Næste morgen var vanten borte, og bjælkehovedet var knækket af helt inde ved muren. Siden da mærkede man aldrig mere til bjergmanden. Hans sti groede til og kan ikke længere ses.

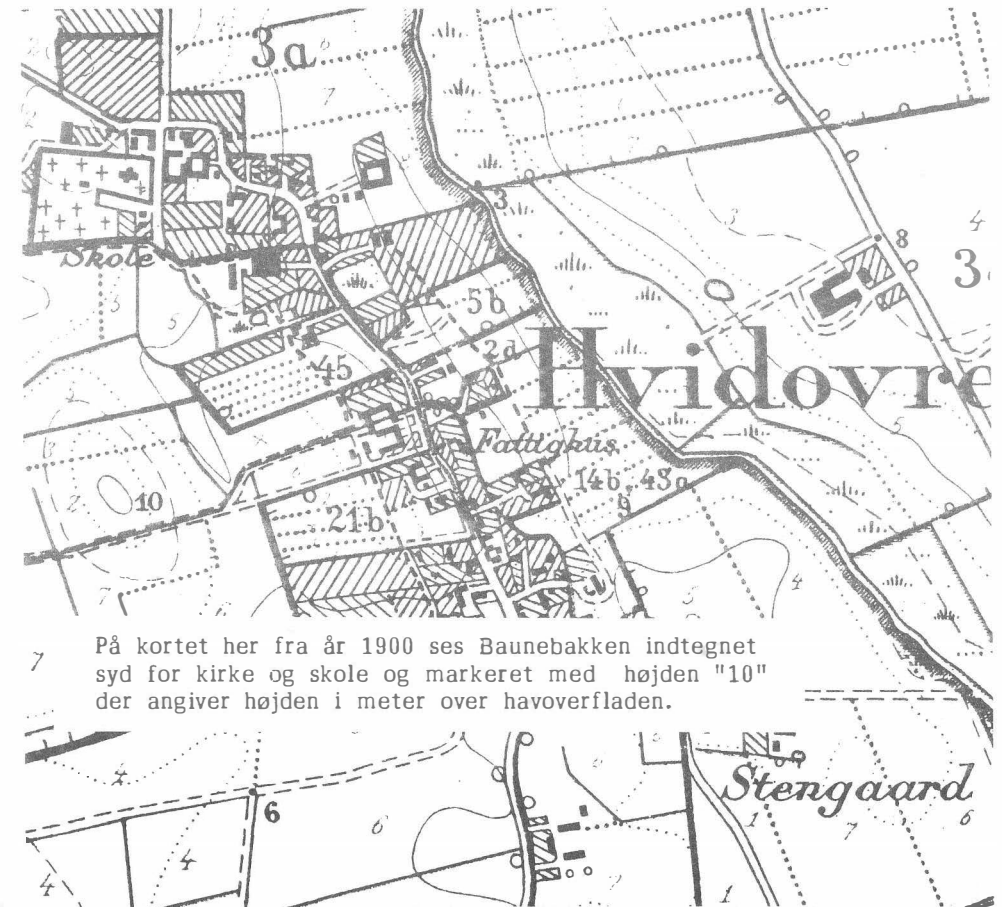
Det eneste folkesagn, der stammer fra Hvidovre, har vi fundet frem til dette nummer, for det må være passende her ved vintertide med en beretning om de mørke kræfter, der tidligere regerede om natten.

I 1700-tallet og tidligere var nisser, kæmper, vætter, trolde, elverpiger og alle mørkets øvrige væsener realiteter, der måtte regnes med i hverda-

gen.

Ved aftentide lukkede man landsbyen, og man gjorde det nok så meget mod troldtøj som mod fremmede mennesker.

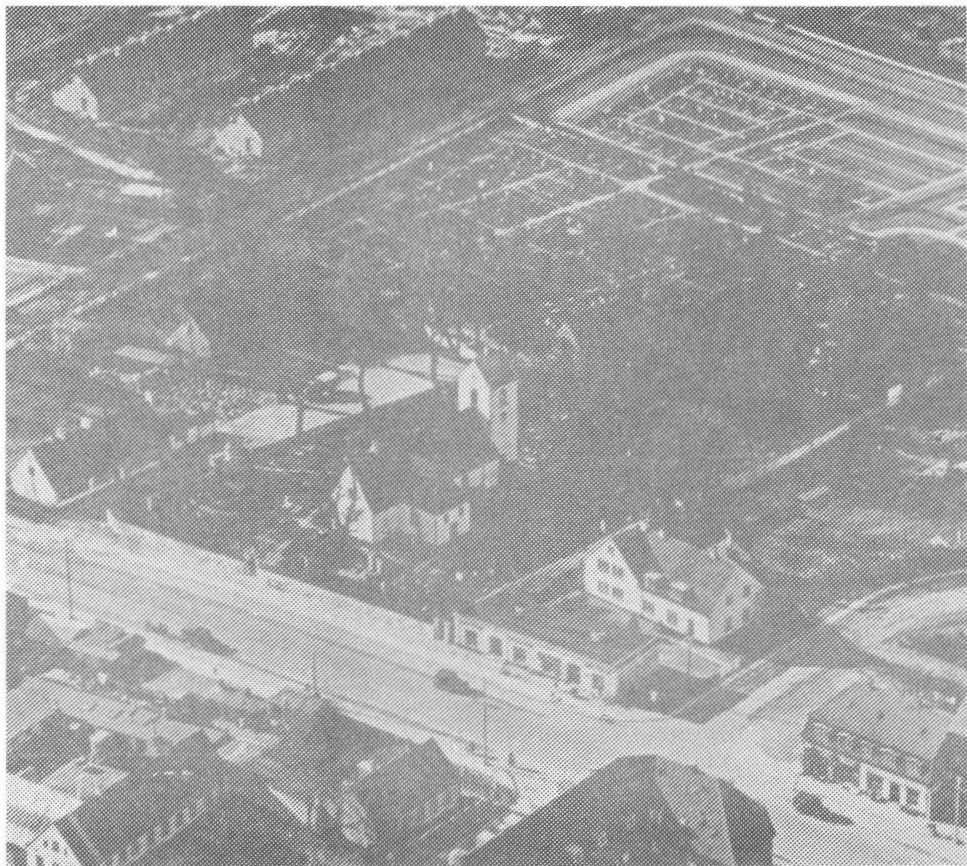
Den høj, der omtales i historien må være Baunebakken vest for Hvidovre landsby, selv om vi i dag har svært ved at se den som andet end en svag hækning i terrænet.



På kortet her fra år 1900 ses Baunebakken indtegnet syd for kirke og skole og markeret med højden "10" der angiver højden i meter over havoverfladen.

bag- siden

Luftfoto af området omkring Hvidovre Kirke cirka 1950.



(foto: Hvidovre Lokalhistoriske Arkiv)