

46.4

Hvidovre Lokalhistorie

20. ÅRGANG NR.4 DECEMBER 2002

HVIDOVRE LOKALHISTORISKE SELSKAB



Hvidovre Torv i Sne (Foto:Herold)

Kommende Aktiviteter	Historien om Hus Hvidovre	Siden sidst	sd. 3.
..... Fakta omkring Risbjerg Sogn	Alarmpløjen		sd. 4.
En Moder i Bronze	Avedørelejren	Hvidovres gamle træer	sd.17.
Kulturprisen 2002	2650 Hvidovre	Da jeg slog Præsten	sd.22.

Redaktion:
Per E. Hansen (ansv.)
Dan Olsen, Benny Riisager.
Medlemsblad trykt i 650 ekspl.
Deadline no.1-2003. d. 15 feb. 2003.
Eftertryk tilladt mod tydelig kildeangivelse.
Post sendes til vor adresse på Rytterskolen.
ISSN 0902-3046.

Historiens Hus Hvidovre
Alarmpladsen
Avedørelejren
Hvidovre
Hvidovre Kommunes Lokalhistorisk Arkiv.
Medborgerhuset Hvidovrevej 280
2650 Hvidovre. Tlf.: 36 39 21 81.
Åbent.: tirsdag/onsdag kl 13 - 16. Torsdag kl.16 - 19.
Hvidovre lokalhistorisk Selskab.
Rytterskolen. Hvidovre Kirkeplads 1
2650 Hvidovre. Tlf.: 36 47 34 44.

Kommende Aktiviteter - 2003.

Møde d. 13 januar. kl.19.30 i Bibliotekscaféen.
Lektor Bent Jørgensen fra Institutet for Navneforskning.
Et foredrag om "Navne og stednavnes oprindelse".

Møde d.17 februar. kl.19.30 i Bibliotekscaféen.
Arkæolog Benny Staal fortæller om "Ismanden Ötzi".
Et velbevaret lig fra fortiden er fundet i en gletsjerspalte i Alperne. Fundet er, i lighed med vor egen "Grauballemand", blevet undersøgt på kryds og tværs.
Resultaterne bliver belyst i dette spændende foredrag.

Møde d. 17 marts. kl.19.30 i Bibliotekscaféen.
Den årlige generalforsamling med dagsorden ifølge vore vedtægter. Bagefter et lokalhistorisk arrangement.

Udflugt d. 3 maj. Med Safaribussen til Roskilde.
Sejlads på Roskilde fjord m."Sagafjord".(foreløbeligt planlagt).

d. 12 maj. "Historiens hus" i Avedøre-lejren.
Indvielse af Hvidovre Lokalhistoriske Arkivs nye domicil.
Dagen fejres bl.a. med udgivelsen af "Hvidovre Billedbog".
Et værk med mange fotos fra Hvidovres svundne tider.

Udgivelsen af Hans Chr.Thomsens bog: "Klondyke uden Revolver", har længe været ventet, men nu lysner det.
Bogen forventes, at være klar til læserne i begyndelsen af det nye år.

Siden Sidst

v./ P.E.Hansen

16 september i bibliotekscaféen.
ca. 60 medlemmer var mødt op for at høre Arkitekten Dan Hasløv's foredrag om byplanlægning. Han var dog blevet syg og sendte i stedet sin sekretær, der klarede skærene og redede aftenen.

Udstillingen "Hvidovre malerier i Rytterskolen" blev besøgt af ca. 1000 gæster i løbet af oktober. Interessen hos de besøgende var stor og der blev udvekslet mange erindringer og kommentarer ved de viste billeder.
Der er mulighed for en gentagelse af succesen.

14 oktober i bibliotekscaféen.
Lene Høst Madsen fortalte om udgravningerne i Københavns Havn. Hendes beretning var interessant og spændende. Der var mødt ca. 70 medlemmer, som fik et godt foredrag.

18 november i bibliotekscaféen.
"Hvidovre Billedbog". Poul Sverrild viste billeder fra det gamle Hvidovre. Det blev en hyggelig aften med fuldt hus.
Der var gensynsglæde med mange af de viste motiver og Poul Sverrild meddelte at mange af billederne var at finde i billedbogen som arkivet udgiver til foråret.

Vort bestyrelsesmedlem, Rebellen, Revseren og Foregangsmanden Erling Groth tildeles Kulturprisen 2002..

Kunsthistorikeren Eva Toftemark har omhyggeligt registreret Hvidovres folkekirker i et smukt skrift., som udkommer før jul.

Selskabet har købt et antal eksemplarer af skriftet som vi sender til vore medlemmer.

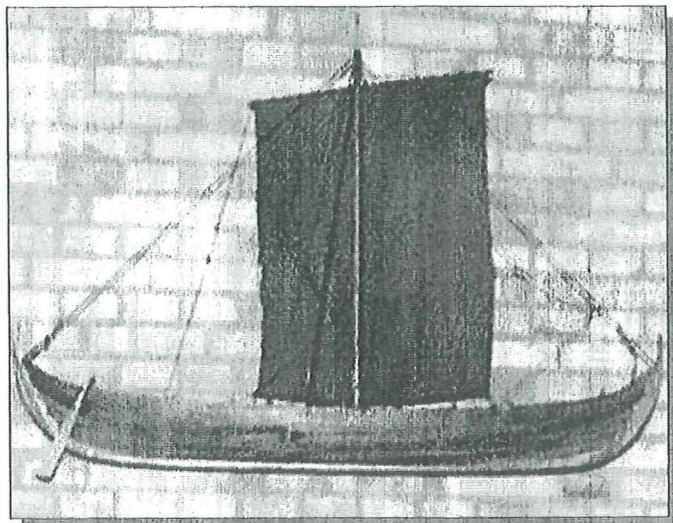
Det er en gave, fra os til jer, med ønsket om en god jul og et godt nytår.

Fakta omkring Risbjerg Sogn.

v.P.E.Hansen

I anledning af Risbjerg Sogns 50 års jubilæum, har det stedlige menighedsråd udgivet et festskrift, der fortæller sognets historie.

Jeg har tilladt mig, at "plukke" nogle facts herfra og anbefaler i øvrigt jubilæumsskriftet, som kan købes på kordegnkontoret i Risbjerg Kirke.



Risbjerg Kirkes nye Kirkeskib (Foto Dan Olsen)

1916. Hvidovre fik selvstændigt sognekald, men delte præst med Jesus-kirken i Valby.

1925. Hvidovre Sogn fik sin egen præst, til stor lettelse for Pastoren i Valby, Paul Oldenburg. Han anså Hvidovre sognet, som "et ufrugtbart anneks, hvor det var vanskeligt at råbe befolkningen op". Det var uden sorg, at han fralagde sig ansvaret som præst i Hvidovre.

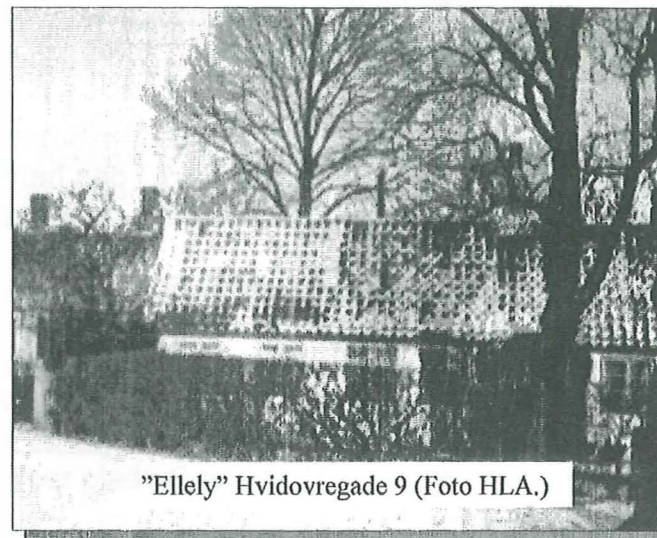
En naturlig udvikling havde fået sin løsning til alle parter tilfredsstillende.

(Litt : " Et Mindeskrift for Biskop Paul Oldenburg". 1953.)

Nu fik Hvidovre Sogn sin egen præst, nemlig Pastor N.H.Søe.

Andre i sognet var dog enige i Pastor Oldenburgs anskuelser og mente, at man skulle forkynde og missionere anderledes for at lede befolkningen på rette spor og at det var en sag for Indre mission.

Indre Mission i Hvidovre. (Missionshuset Ebenezer).



"Ellely" Hvidovregade 9 (Foto HLA.)

25-11-1925.: Indre Mission starter en bibelkreds i Hvidovre. Møderne foregik i "Ellely" (Hvidovregade 9), hvortil også den nye pastor Søe blev inviteret.

Han vægrede sig for at deltage og udtalte, at han ikke var missionspræst men præst for hele sognets befolkning. En efterfølgende polemik fik pastor Søe til at erklære, med stor myndighed, at han selv vidste hvorledes præstegerningen i Hvidovre skulle udføres og dermed blev det... Basta.

I November 1926 flyttes bibelkredsen til Kommunekontorets 1'sal i Hvidovregade 24.

Her foregik møderne indtil 1. januar 1930, men måtte flytte

fordi kommunen selv skulle bruge lokalerne.
Tankerne om at bygge selv, meldte sig og der blev set på byggegrund, men planen må opgives p.gr. af pengemangel.

En kort tid afholdes møderne i "Trianon" (?).
Den 1. december 1931 lejede man sig ind i et kælderlokale på Ege alle 42. Her oprettes en søndagsskole for børn. (omkring 100 børn benyttede sig i kort tid af skolen).
I maj 1932 var det flyttedag igen.
Nu blev møderne afholdt dels på "Langstedgård" (Ved nuværende Gungehusskole), dels Krogstens alle 10.

En af bibelkredsens venner (gartner Frederik Jensen) havde købt sig et sommerhus i Ordrup til nedrivning, i den hensigt, selv at benytte det. Han blev senere arbejdsløs og så sig ikke i stand til at løse opgaven.
Han solgte derfor huset til bibelkredsen for 50 kr.

November 1932.: Man havde fundet en byggegrund på Mellemdigsvej 53 (Nu: Hvidovrevej 215) og fik via dagspressen



"EBENEZER" 1933 (Foto HLA)

samlet penge (Kr. 600) til betaling af denne. Her skulle så det indkøbte sommerhus placeres i foråret 1933.

En nabo til byggegrunden (Murermester Goeskjær) ankede - at når man selv boede i stenhus, skulle Herren ikke nøjes med et træhus. Med fælles flid lykkedes det endeligt at få rejst en bygning som stod klar til brug den 15 oktober 1933.

Huset var dengang indrettet, med en forstue, et lille køkken og en ret stor sal, som kunne rumme 200 mennesker.
På 1. sal var der en 3 værelses lejlighed med køkken.

Missionshuset fik navnet "Ebenezer".

(Hebraisk.: Hjælpens Sten / Levende Stene).

Et sted i Judas rige, hvor Samuel rejste en sten i anledning af israelernes sejr over filistrene. (1. Samuelsbog... kap.7. vers 12.)

Den første Risbjerg Kirke.

Befolkningstilvæksten i Hvidovre var nærmest eksplosiv.
I 1925 var her næsten 4.000 indbyggere, medens man i 1950 var godt på vej til 25.000. Udviklingen fortsatte og som vi ved i dag, var her plads til endnu 25.000 nye borgere.

Det gav et øget pres på den gamle Kirke i Hvidovre Sogn og d. 12 marts 1948 blev Strandmarks Sogn derfor oprettet.
En midlertidig barak bygning, med 200 siddepladser blev indviet som Strandmarks Kirke den 30-01-1949.

Hermed var problemet dog ikke løst og der var derfor kræfter i gang for at skabe endnu et sogn i Hvidovre.
Blandt andre var Kaldskapellanen ved Hvidovre Kirke, Bjerre Hviid, meget interesseret i dannelsen af et "Risbjerg Sogn", som blev sognets navn. Ved kgl. resolution af d. 21-05-1952 blev sognet en realitet og der manglede nu kun en grund til en kirkebygning.

En plads ved "Eriksminde" blev diskuteret, men valget faldt på "Ebenezer", som Indre Mission var villig til af forhandle.

Der blev enighed mellem parterne om en pris, samt en pas-
sus, der tillod Indre Mission brug af salen en gang ugentlig .

Missionshuset "Ebenezer" blev indviet som "Risbjerg kirke"
med 125 siddepladser d. 01-06-1952.

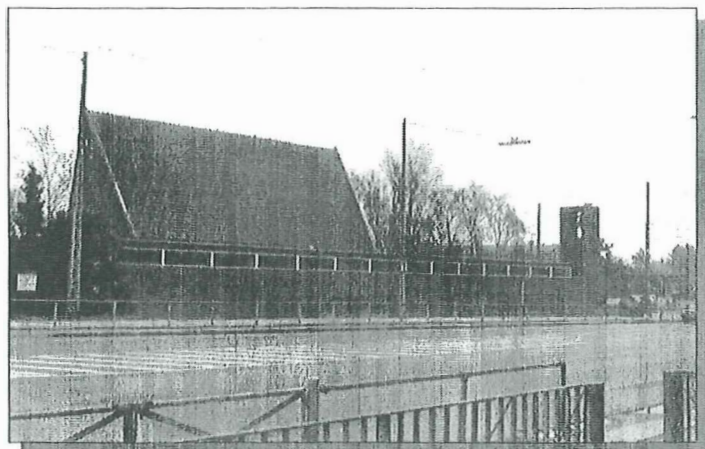
Første Sognepræst blev Pastor Peter Bjerre Hviid. (1952-53)

Nye Risbjerg Kirke.

Missionshusets ophøjelse til kirke betragtede man dog kun
som midlertidig.

Den 26-01-1955 blev der nedsat en kirkekomite med det for-
mål, at skaffe midler til en nybygget kirke.

Der var flere idéer om, hvor den nye kirke skulle placeres.
Hvidovre kommune tilbød et stykke jord på Hvidovrevej over-
for Sønderkærskolen. Det var en trekantet stump jord, som
egentlig havde hørt til "Skolegrunden", men var blevet
"isoleret" ved Hvidovrevejens gennemførelse i 1940'erne.



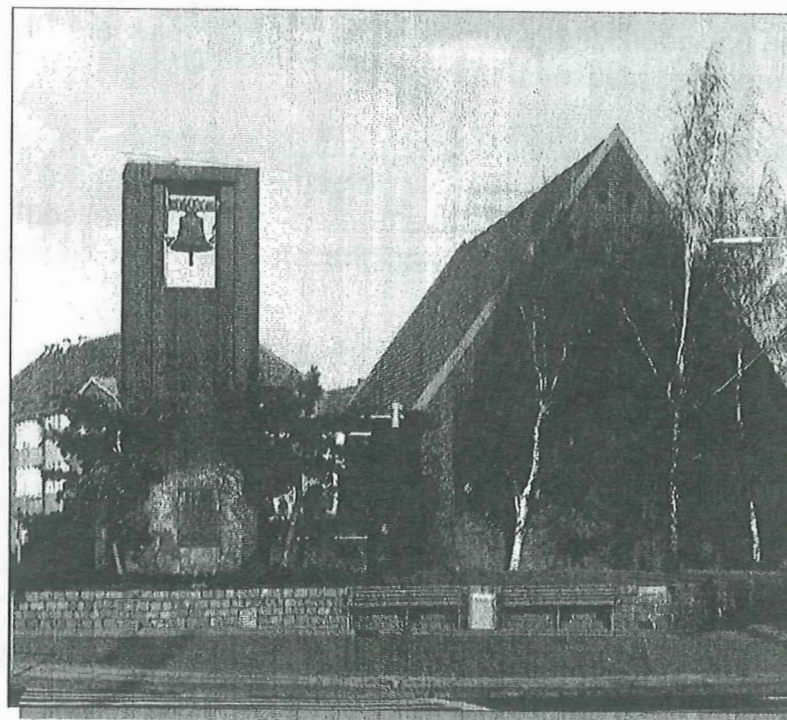
Risbjerg Kirke 1988. Foto HLA.)

Her var der indrettet en minipark med græsplæne og nogle
buske og bænke. Det hele indhegnet med et trådhegn og to

låger. Udenfor, på trekantens spids, stod stenen, der blev ind-
viet i 1945 til minde om Danmarks Frihedskamp.

Det var vanskeligt at tænke sig en kirke opført dette sted,
men vinderne af en arkitektkonkurrence i 1955, foreslog en
placering af bygningen nord/syd i stedet for traditionelt øst/
vest og det kunne godt lade sig gøre.

Hvidovre-arkitekten Helge Schønnemann og Rolf Graae var
hjernebagere bag det smukke resultat, som man kunne indvie d.
01-11-1959.



Den midlertidige "Risbjerg Kirke" blev tilbudt den katolske me-
nighed i Hvidovre. Den havde siden 1931 haft et lille kapel på
hjørnet af Strøbyvej / Hvidovrevej. Katolikkerne havde dog
andre planer og kirken blev i stedet solgt til Baptisterne, der
omdøbte stedet til "Broholmkirken".

Bygningen er, ved hjælp af en nabovilla og en tilbygget mellembygning, blevet en nydelig enhed og et attraktivt hjemsted for Baptisternes mange humane aktiviteter.

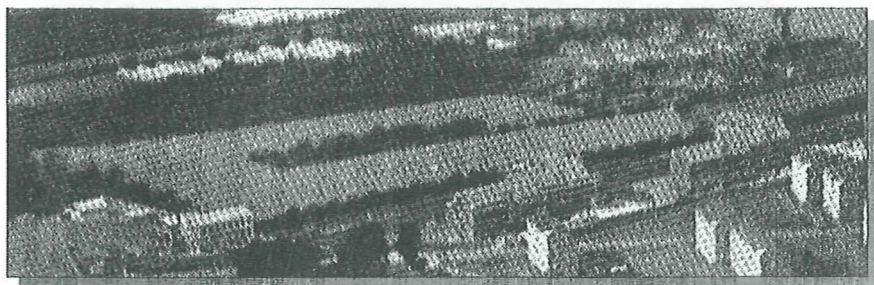
Risbjerg Kirkegård.

Hvidovre Kirke lå, som andre gamle landsbykirker, omgivet af en kirkegård, der i 700 år havde givet sognets beboere deres sidste hvilested.

Her kunne man også mærke den store befolkningstilvækst. Der var efterhånden pladsmangel og selvom man engang i 40'erne udvidede kirkegården mod vest, kunne man forudse problemer med pladsen fremover.

Hvidovre Kommune kendte også problemet og havde udlagt nogle arealer i Byplanen. Det var de gamle Tvingsagerjorde, nogle husmandsparceller, som efterhånden blev drevet som gartnerier. Man tilbød i 1955 menighedsrådene disse arealer.

De var dog længe om at beslutte sig.



Risbjerg Kirkegårds arealer 1954 (foto HLA.)

Jorderne blev eksproprieret af Hvidovre Kommune i 1956 som så indgik en lejekontrakt med Danmarks Kolonihaveforbund for ca. 2/3 af arealet i 25 år. Hele arealet blev d. 13-03-1957 endeligt solgt videre til Menighedsrådene for de tre sogne i

Hvidovre, som derfor overtog lejekontrakten med haveforeningen "Svarø", som nu var blevet stiftet.

I januar 1961 startede man anlægsarbejdet for kirkegården og den 29-08-1965, kunne Provst Knud Mortil indvie stedet til de første begravelser. '

Der var bygget en klokkestabel med klokke afstemt i samme tone som Risbjerg Kirkes klokke. Et lille modtagelsesrum blev anvendt som kapelsal ved mindre handlinger, medens "store begravelser" henvistes til kirkerne. Den nuværende kapelbygning er opført og indviet den 07-11-1976.

Afdøde Borgere fra Avedøre Sogn, som tidligere blev begravet på Brøndbyøster kirkegård blev nu, efter kommunalreformen i 1970, anvist deres sidste hvilested her på Risbjerg Kirkegård.

Angående lejemålet med haveforeningen "Svarø". som udløb i 1980.

Det blev skønnet i 1980, at tiden endnu ikke var inde til en udvidelse af kirkegården, hvorfor man fremover forlængede aftalen med Haveforeningen "Svarø" i 5 år ad gangen.

I 1994 blev det så besluttet at opsige pr. 30-09-1997.

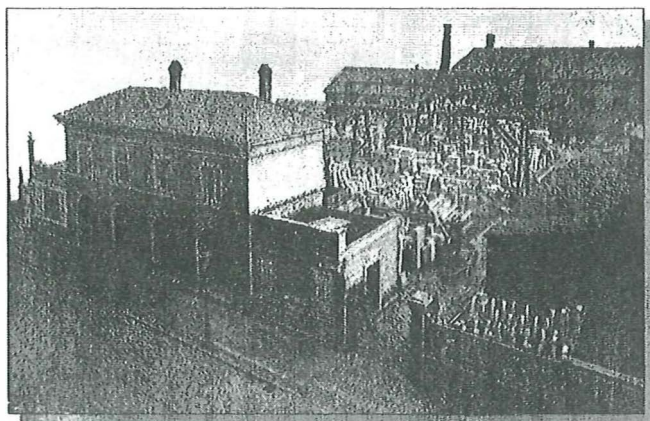
Havefolket protesterede, men efter en vis polemik indgik man en reduceret aftale, som sparede 15 kolonihaver til eftertiden. Man gik nu i gang med udvidelsen og et smukt anlæg kunne indvies den 15-08-2001.

PEH.

"En Moder" i Bronze. v. P.E.Hansen

Kommunalbestyrelsen har besluttet at lade skulpturen "En Moder" bronzestøbe . Det skal ske i 2003.

Denne gode nyhed var at læse på forsiden af Hvidovre Avis d. 16 oktober 2002.



Forhistorie.

De tanker, der ligger bag udformningen af "En Moder" er tidligere blevet beskrevet i bogen om Pedersen-Dan. Her blot et uddrag af bogens tekst.:

En reporter fra "Husmoderens Blad" opsøgte Hans Peder og Johanne Pedersen-Dan (1902) i hjemmet på Mariendalsvej samt atelieret i Griffenfeldtsgade og forfattede følgende (uddrag).:

Langt ude i det København, hvis postadresse er L., på en af de sideveje, der løber ud fra Jagtvejen, bor de to i en lille hyggelig og kunstnerisk udsmykket lejlighed. Overalt ser man præg af begges kunstsans, såvel i møbler som draperier og dekorationer. Hvert enkelt stykke er noget for sig selv. Man ser i et og alt, at det er de to, der har bygget hjemmet fra grunden af – ikke alene således, at de har købt ind og ordnet, men således at de selv, med egne hænder, har lavet de ejen-

dommeligste af de ting, der gør disse stuer til et hjem, deres hjem .

Men ateliererne, det sted, hvor der skabes og arbejdes, ligger borte fra hjemmets små stuer, midt i forstadens travle liv og dog borte fra gadens larm, inde i en have i Griffenfeldtsgade, der hvor det store stenhuggeri findes. Inde i et stort rum, delt i to, har mand og hustru, hver sit atelier.



Midt i det forreste står den store, dejlige gruppe, "En Moder", på én gang så rørende og så modig, som vi vil få se på årets udstilling og som vil lægge ny hæder til den unge billedkunstners navn. Endnu er den kun halvfærdig og vi traf kunstneren i fuld arbejde.....(her følger en gennemgang af de øvrige værker i atelieret).

Inspirationen.

I 1902 havde de været gift i 10 år, de var begge over 40 år og har vel indset, at på den naturlige måde var der intet barn i vente. Johanne Dan besøgte ofte sine tidligere kollegaer på teatret. Her kendte hun en syerske, der tog sig af teatergarderoberne. Kvinden havde fire børn i et ægteskab hvor manden, der kaldte sig handelsmand og kommissionær, var mere interesseret i sine selskabelige bekendtskaber end i hjemmet. Hun syede hjemme for et stormagasin og som nævnt også på teatret, men havde svært ved at holde nøden fra døren. Hendes 8-årige søn havde forskellige små-jobs som bud og en 6-årig datter var en kort overgang statist på teatret. Hun medvirkede bl.a. i et skuespil med Sarah Bernhardt som hovedkraft. Barnet havde en enkelt replik, nemlig "Oui, Mama".

Johanne Dan brugte pigen som model og var imponeret over dette lille væsen, der tålmodigt stillede op, ofte i lang tid uden at kny. Der opstod sympati og kærlighed til barnet og Johanne foreslog Pedersen-Dan at man kunne spørge pigens moder om hun var villig til en bortadoption. Moderen havde naturligvis store skrubler over det uventede tilbud, men efter lange overvejelser gik hun med til at ægteparret Pedersen-Dan kunne adoptere hendes datter. Hun var klar over at hendes pige ville få bedre muligheder i livet og aftalen gik i øvrigt ud på, at hun kunne besøge sit barn så ofte hun ønskede det. Episoden har sikkert inspireret Pedersen-Dan til at udforme skulpturgruppen "En Moder", som udstilles på Charlottenborg i 1903. Her ser man netop en kvinde, der beskytter sine tre tilbageværende børn, mod et eller andet. Skulpturen har en særlig tilknytning til Hvidovre, fordi kunstneren Pedersen-Dan, der formede værket i 1903, en årrække boede og virkede i Rytterskolen. Her stod gipsudgaven af Moderen i atelieret i 24 år (1912-1936).

P.D. havde i 1928, tilbudt den til opstilling ved den nyopførte Hvidovre Skole (Sønderkærskolen), men Hvidovre Sogneråd kunne ikke skaffe penge til en færdiggørelse af værket og takkede, nej.

Efter Pedersen-Dans fraflytning af Rytterskolen i 1936, kom skulpturen i Billedhuggersamfundets regi. Den stod i en årrække i afstøbningssamlingen på Christiansborgs loft og kom senere til Trapholt museet i Kolding. I 1997 tilbød dette museum, Hvidovre Kommune at overtage værket og denne gang, 70 år efter det første afslag, modtog vor kommunal-bestyrelse tilbuddet med et ja, tak.



Nyere Tid

"En Moder" holdt nu atter sit indtog i Rytterskolen. I foråret 1999 var hun midtpunktet i en udstilling om hendes skaber, Hans Peder Pedersen-Dan.

Her blev det første forsøg gjort, for at skaffe midler til en bronzestøbning. En opstillet mælkejunge anglede for frivillige bidrag og resultatet blev kr. 2.500. Det var et kærkomment, men beskedent, bidrag og langt fra de kr. 230.000, man regnede med at støbningen ville koste. Hvidovre Kommune hav-

de lovet kr. 115.000 på betingelsen, at resten kom ved frivillige betalinger.

En henvendelse til forskellige firmaer, om støtte, resulterede i et svar fra Intermail Koverterering på Avedøre Holme, som var villig til at sponsorere kr.20.000 og kort efter meddelte Niels Madsen, at Hvidovre Avis ville bidrage med kr.25.000. Så langt, så godt, men det hele truede med at gå i stå, indtil nogle KB-medlemmer hørte om problemet og bragte det frem på højeste sted. Det resulterede i den ovenstående glædelige meddelelse, at Hvidovre kommunalbestyrelse har besluttet, at yde det manglende beløb (kr. 203.000) til bronzenstøbning og færdiggørelse af skulpturen "En Moder".

Skulpturen er nu sendt til Stukkatør Funder i Hellerup, der har delt "Moderen" i passende stykker og taget aftryk af disse stykker i et hårdt gummimateriale. Disse forme sendes til Carrara i Italien, hvor et støberi skal genskabe figuren i bronze. Carrara er stedet, hvor bl.a. Bertel Thorvaldsen hentede marmor-materialer til sine værker. Det forventes af hele processen er færdig i slutningen af 2003 og "En Moder" i bronze kan indvies i foråret 2004.

Det hele sker under ledelse og opsyn af Chefkonservator ved Carlsberg Glyptoteket, Lars Henningsen.

Placering ?

Hvor og hvordan hun skal placeres, er endnu ikke afgjort. Rytterskolens have er jo det nærmeste bud på et passende sted. Her kan skabes et hyggeligt anlæg, med randbeplantning ud mod Hvidovrevej / Præstemosen, evt. rammet ind af Hvidovre-gitteret, hvis det skulle komme på tale.

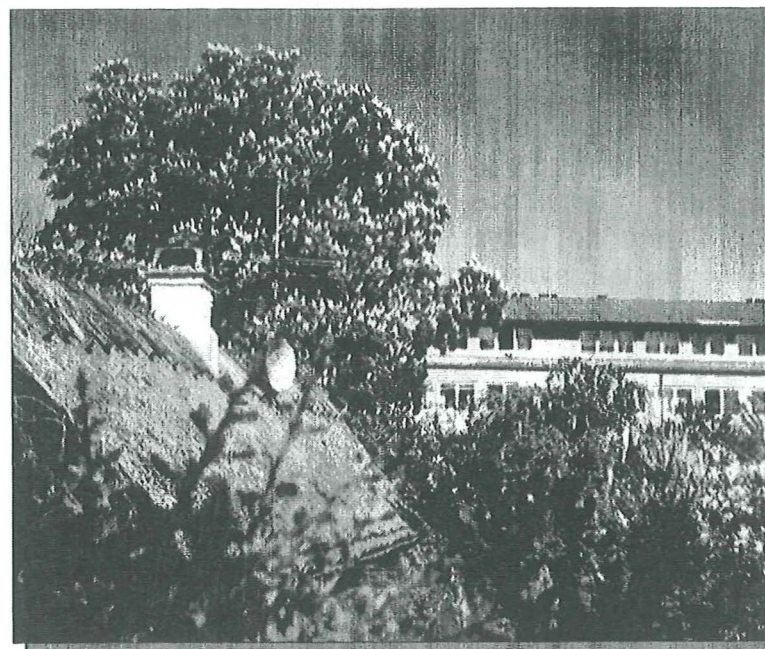
(en slags: "Garden of Fame").

Stedet kan bruges, som hidtil, til mindre forsamlinger i forbindelse med diverse arrangementer på Rytterskolen.

PEH.

Hvidovres gamle træer.

v. Albrecht Herold.



Når jeg kigger ud af vinduerne fra bebyggelsen på Næsborgvej, ser jeg ud over den del, som rummede den gamle Hvidovre landsby. I det tidlige forår er der særligt et kastanietræ, som påkalder sig al opmærksomhed. Der står det, med sin flotte krone, garneret med talrige hvide blomsterstande, som lys på et juletræ.

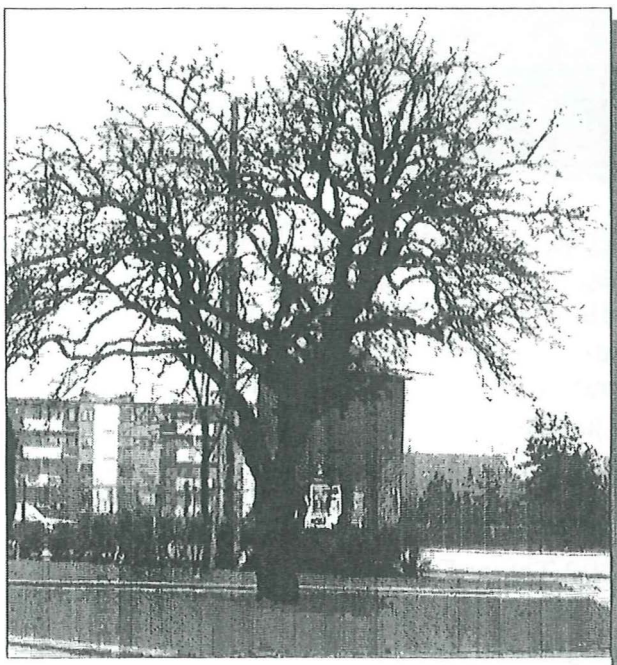
Tidligere I dette blad fortalte Grethe Olthaver, ret levende om hendes indtryk omkring det stråtækte hus i Hvidovregade 57. (nr.2 / 2002 Tolver Fischers hus). Hun fortalte bl.a. om "Karl Petter", hvis far og mor ejede huset, som lå lige bagved, i det hedengangne Hvidovre stræde.

Tjener Karl Petersen var omkring århundredeskiftet ca. 5 år gammel og har fortalt Olthavers, at han engang lagde den

kastanie i jorden, som jeg nu kan nyde resultatet af fra mit vindue. Træet er altså over 100 år.

Overfor Motionsinstituttet – oppe ved Baunebakken - står der ligeledes et gammelt kastanietræ. Oprindeligt fandtes der to af slagsen. I umiddelbar nærhed - Hvidovregade 38, står der et kæmpe elmetræ og går vi ned ad gaden og hen til nr.10 (lige før svinget) har vi nok et gammelt elmetræ.

Dets smukke rødder kan ses på fortovet. Elm vokser hurtigt – så disse træer kan aldersmæssigt næppe måle sig med måske Hvidovres ældste træ – nemlig "Smedens Pæretræ" ved Frihedens station. Det blev plantet der i Smedens have ca. 1897. (Se Nr.2 / 2001).



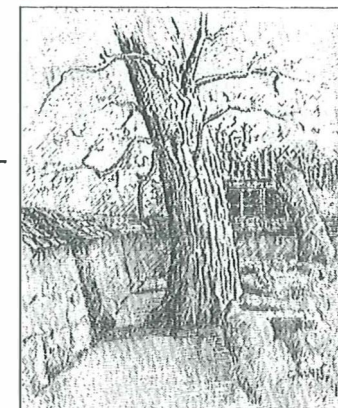
Smedens pæretræ Foto: HLA

Et andet gammelt træ står ved Spurvegården på hjørnet I.G.Smiths Alle / Kirkegade. Her er der tale om en rødbyg, som af praktiske

grunde er blevet studset nogle gange. En Sygeplejerske, hvis bolig lå lige overfor bøgen, fortalte mig engang i 70'erne, at hendes svigerfar var karl på den gamle Spurvegård og at træet stod lige ved de daværende tjenesteboliger.

Træet står der endnu, medens gården er væk og er erstattet af moderne boligbebyggelse.

På kirkegården, op til muren mod syd, står et Naurtræ, hvis noprede, seje stamme hælder ærbødigt over mod Rytterskolen. Træet er med på mange skilderier og kan sagtens være over 100 år. Bag kirken, ved Kirkebroen / Møllehøjsvej, står, ved kirkegårdsmuren, et flot tvillingebøgetræ. Hvor gammelt mon det, og de øvrige træer på kirkegården, er ?



Skitse: L.Christiansen 1945

I Rytterskolens have findes en gammel Lind, som er hult af ælde. Det er ligesom om der er placeret små fødder hele vejen rundt om stammen. Det eksisterede allerede som et voksent træ, da billedhuggeren Pedersen-Dan boede der - og tror I ikke også, at kunstnerparret har nydt træets skygge på varme sommerdage.

(Det fortælles, at engang var kommunens gartnere mødt op på stedet med motorsav m.m. Nu skulle det gamle træ fældes. Det var tilfældigt og i sidste øjeblik, at vor ven, Jens Christensen, kom forbi og fik standset maskinen. Gartneren inverterede at træet var hult og ikke havde lang tid tilbage, men Jens påstod at der var mange år endnu i den gamle kæmpe og som i øvrigt var "fredet". — så træet står der endnu. Red.)

Der findes unægtelig mange gamle træer rundt omkring i Hvidovre og Avedøre. Et af dem – et meget højt lindetræ, ser man i baghaven til Poppel Alle 4 – lige ud til den nu delvis overdækkede Stadsrende. Her boede i fordums tid den gamle

overlærer og organist Laurits Christiansen. Udover at være lærer ved Sønderkærskolen, skitserede og malede L.C. mange motiver fra det gamle Hvidovre (fra ca. 1917). Hele 18 stykker af hans "billeder" var repræsenteret ved den fornyligt afholdte maleriudstilling i Rytterskolen.

Træer kan ved deres egenart og alderens særpræg, blive smukkere med årene, ligesom nogle af os. Der er nogen, der påstår, at et træ er smukkest når det er "nøgent", men det særlige lysegrønne skær om foråret og løvets efterårsfarver er jo ligeså fascinerende.

Kære læser !! – kunne det ikke være sjovt at opspore nogle ældgamle træer i vores kommune – I må gerne henvende jer eller skrive til Hvidovre Lokalhistoriske Selskab med jeres viden på dette område.

Herold.



Hvidovre Torv 2002. (Foto: Herold)

Erling Groth er modtager af Kulturprisen 2002.



Erling Groth (Foto Hvidovre Avis)

Vort medlem af bestyrelsen, Erling Groth, er blevet hædret med kulturprisen 2002. Han er ophav til en lang række initiativer og hjernen bag mange ideer i Hvidovre gennem de sidste 30 år. Alle de ting han har lavet, og hans forsatte aktivitet har gjort at han har fået dette års kulturpris, siger Jørgen Stoltze fra kulturrådets forretningsudvalg. Hvidovre lokalhistoriske selskab ønsker Erling Groth tillykke med denne hædersbevisning. Red.

Da jeg slog Præsten. v. P.E.Hansen

Jeg blev konfirmeret i Hvidovre Kirke d. 16 oktober 1949. Denne dato blev en mærkedag, der endeligt sluttede min barndom med festligheder som jeg endnu har i positiv erindring.

Optakten til denne dag begyndte nogle måneder før, da man skulle meldes til forberedelsen "gå til Præst", som det hedder. Vi havde dengang i Hvidovre Sogn kun én kirke og Sognepræsten var Gaarn-Larsen, som havde et særligt ry for at omgå sine sognebørn. Der gik mange historier om ham og hans jærve facon. Skulle man gå til Præst, var det en selvfølge at det var hos Gaarn-Larsen i præstehuset ved Hvidovre Kirke.

Derfor var det en overraskelse for mig og nogle af mine kammerater, at vi skulle gå til konfirmations-forberedelse i missionshuset "Ebenezer" og vores præst hed Peter Bjerre Hviid. Hvad var det nu for noget, en konfirmation var Gaarn-Larsen og nu denne Peter Bjerre Hviid ?

Men det viste sig at kapellanen var en flink fyr. Han var ny i faget og havde nogle gange lidt svært ved at styre de unge lømler, men trods alt gik det meget godt. En enkelt gang måtte han dog skrue bissen på, nærmest for at vise et eksempel.

"Ebenezer" var indrettet som en lille kirke, med en forgang (våbenhus) og en kølig sal med lange træbænke på tværs. Den fjerne ende af salen var lukket fra, med et tæppe fra gulv til loft, her bagved stod alteret og delte plads med et harmonium. Kapellanen var lidt forsinket den dag, så et par af gutterne undersøgte lokaliteterne og fandt orglet som de så forsøgte at puste liv i.

Rummet var fyldt af organets jammer, da Bjerre Hviid ankom og han reagerede prompte ved at sende de to knægte hjem, med besked om, at de kunne komme igen næste gang, hvis de opførte sig ordentligt.

Vi gennemgik "skabelsen", blev overhørt i katekismus og sang en salme, alt sammen noget vi kendte godt til fra vore bibelhistorietimer i skolen. Vi fik også "opgaver" som skulle forbedres til næste gang.

Jeg fik engang til opgave, at redegøre for skabelsen og mødte op forberedt af mit dengang nye kendskab til Darwin. Jeg kom dog ikke ret langt i min redegørelse, før jeg blev venligt stoppet af kapellanen, uden særlige bemærkninger.

Jeg blev dog klar over min fejltagelse og klarede konfirmationen efter bogen.



Pastor Bjerre Hviid. 1952.
(Foto: Hv.Avis)

Vi blev pålagt mindst tre pligtbesøg i Hvidovre Kirke før "dagen", hvad der jo også var rimeligt.

Jeg tror dog ikke, der var nogen kontrol med disse besøg. Jeg husker, at jeg mødte op, i hvert fald, én gang.

Som slutning på vor præstegang, havde Bjerre Hviid arrangeret en tur "ud i det grønne" på vore cykler.

Turen gik nordpå med mad og sodavand i vore tasker. Jeg husker kun at vi besøgte "Aldershvile Slotsruin" og fik repeteret historien om "Grevinden af Bagsværd", samt at vi på et tidspunkt lejede robåde til en tur på Bagsværd Sø.

På hjemvejen kørte vi gennem Vigerslevsparken og da vi nåede omkring Landlystvej, var det tiden at skilles.

Reserveret Post DK

Vi har åbenbart været i god tid, fordi Bjerre Hviid foreslog at vi satte os i en kreds og snakkede lidt om tingene. Han foreslog en leg, hvor vi parvis, blindede med tørklæder for øjnene, skulle bekæmpe hinanden med en sammenfoldet avis. Det blev der megen morskab ud af og til sidst havde alle prøvet, undtaget præsten og jeg.

Vi blev udstyret og på et tidspunkt kravlede vi rundt på græsset og slog fra os i blinde. Jeg må have fået færden eller det var tilfældigt, men pludseligt havde jeg bid. Præsten fik sådan én på sinkadusen med min Berlinger at han øjeblikkeligt stoppede legen og sagde at nu var det tiden at komme hjem.

Jeg var rystet, tænk at slå en kirkens mand lige midt i hovedet. Nå, men Præsten bar ingen nag for den 16 oktober 1949 blev jeg konfirmeret i Hvidovre Kirke ved daværende kaldskapellan Peter Bjerre Hviid.

Peter Bjerre Hviid var kaldskapellan i Hvidovre Sogn 1949-1952.
Risbjerg Sogns første Sognepræst i 1952-1953.

