

46.4 Hv

Lokalhistorisk ORIENTERING Hvidovre Nr. 1 1984



HVIDOVRE KOMMUNES
LOKALHISTORISKE ARKIV

Mødborgerhuset
Hvidovrevej 280
2650 Hvidovre

**Hvidovre
Lokalhistoriske
Selskab**

INDHOLD:

Meddelelse til selskabets medlemmer	side 1
Samarbejde med Hvidovre Nærradio	side 1
Arbejdsløshedsbekæmpelse og lokalhistorie	side 2
Landsby på alvejen	side 3
Årsberetning 1983 for Lokalhistorisk Selskab	side 9
Viadukten ved Hvidovre Station - før og nu	side 11
Anmeldelse	side 12
OBS kontingent-restance	side 12
Publikationer fra selskabet og arkivet	side 13

For- og bagside illustrationer:

Hvidovre Rytterskole set fra henholdsvis nord og syd.

Som omtalt i årsberetningen er skolen blevet restaureret i løbet af 1983 og bragt tilbage til det udseende, den sidst havde i 1847.

Redaktion:

Jens Kristensen tlf. 78 11 32
Poul Sverrild tlf. 75 02 81

MEDDELELSE TIL SELSKABETS MEDLEMMER.

Som skrevet i "Lokalhistorisk orientering" nr. 1 håbede vi at kunne spare porto ved ikke mere at udsende indbydelse til medlemmerne før hvert enkelt arrangement, idet arrangementsprogrammet fandtes på bagsiden af bladet. Belært af erfaringerne fra efteråret, hvor fremmødet ved det ene møde, der ikke var særskilt indbudt til ikke svarede til det normale, vil vi fremover atter udsende indbydelse forud for hvert enkelt arrangement.

Dermed falder besparelsesaspektet bort ved udgivelsen af dette blad, men da bladet i øvrigt ikke koster selskabet noget at trykke, er det vor agt at fortsætte udgivelsen, idet de reaktioner vi har fået på bladudgivelsen kun har været positive.

Bestyrelsen

MEDDELELSE FRA LOKALHISTORISK ARKIV.

Fra den 1.1.1984 til den 31.3.1984 er lokalhistorisk arkivs bemanning udvidet fra 10 til 15 timer om ugen. Arkivets åbningstid er fortsat mandag fra kl.14-18.

Hvorledes bemandingsforholdene for årets resterende 9 måneder vil blive er endnu ikke afklaret.



SAMARBEJDE MED HVIDOVRE NÆRRADIO.

Hvidovre Lokalhistoriske Selskab har indgået samarbejde med Hvidovre Nærradio omkring båndoptagelse af interviews. Samarbejdet er organiseret på den måde, at Hvidovre Nærradio forestår interviews af personer, som Lokalhistorisk Selskab ønsker interviewet. Lokalhistorisk Arkiv leverer båndene, Hvidovre Nærradio anvender dele af materialet til udsendelse i Nærradioen (når de medvirkendes tilsagn haves), og båndene arkiveres efter endt brug i arkivets samlinger.

ARBEJDSLØSHEDSBEKÆMPELSE OG LOKALHISTORIE.

Hvidovre Kommune har taget initiativ til iværksættelsen af et lokalhistorisk projekt under jobskabelsesloven, til gavn forhåbentlig for både Hvidovres lokalhistorie og de involverede unge.

Projektet har endnu ikke fået noget officielt navn, men det vil gå ud på at indsamle erindringer, billeder og arkivalier vedrørende Hvidovres historie i perioden fra 1925 til 1940.

Projektet skal beskæftige fem unge, der med historikeren Poul Sverrild som projektleder skal forestå indsamlingen. Erindringerne skal skaffes til veje ved at projektdeltagerne interviewer personer, der har boet i Hvidovre i den nævnte periode. Det er målet at få optaget flest mulige interviews, og vi opfordrer derfor vor forenings medlemmer til, hvis de har boet i Hvidovre i tiden mellem 1925 og 1940, at melde sig som emner til projektet.

Det er målet med projektet at få indsamlet så meget materiale om perioden, at det bliver muligt at give et fyldestgørende billede af livsvilkårene i en ung forstad i en krisetid.

På baggrund af de indsamlede interviews, billeder m.v. er det målet at fremstille lokalhistorisk undervisningsmateriale, der kan bruges i kommunens skoler.

Projektet, der skal løbe i perioden fra den 1. april til 31. december, vil, når det er afsluttet, overdrage alt det indsamlede og fremstillede materiale til Lokalhistorisk Arkiv, hvor det forhåbentlig vil komme fremtidigt lokalhistorisk arbejde til gavn.

En forudsætning for, at projektet kan gennemføres er imidlertid, at der melder sig mange, der vil fortælle om deres tilværelse i Hvidovre i årene mellem 1925 og 1940. Hvad enten i har boet her i alle årene eller blot i nogle få år af perioden, vil jeres bidrag blive modtaget med glæde og taknemmelighed.

LANDSBY PÅ ALVEJEN

Da København i løbet af 1400-tallet blev Danmarks hovedstad, betød det, at Hvidovre kom til at ligge ved den vej, der var rigets vigtigste forbindelse til det sydlige udland.

Hvornår vejen mellem København og Køge blev anlagt, vides ikke, men det er sandsynligt, at det er sket kort efter, at København blev hovedstad; for inden den tid var der ikke behov for en egentlig vej mellem de to byer.

Vejen gik fra København til Køge og derfra til Vordingborg, hvor man kunne udskibe sig til Nordtyskland eller til øerne i Smålandshavet. Vejen har, siden den blev anlagt, været en alvej, hvor færdslen kunne foregå uhindret af de kongelige bestemmelser, der gjaldt kongevejene. Kongevejene, der begyndte at blive anlagt i anden halvdel af 1500-tallet, måtte kun befæres af kongen og enkelte andre, der havde hans tilladelse.

Fra Københavns Vesterport fulgtes Køgevejen med Roskildevejen til Valby på grund af det meget sumpede terræn ved Kongens Enghave. I Valby skiltes de to veje, og Køgevejen fortsatte mod sydvest i retning af Vigerslev og Hvidovre landsbyer.

Vejføringen fra Valby til efter Brøndbyvester, hvor det dog vides, at der var en kro med tilknytning til vejen i 1682, er uklar. I Avedøre fandtes der fra tiden omkring 1660 en kro, der sandsynligvis også havde forbindelse med alvejen.

Det kortmateriale, der findes fra anden halvdel af 1600-tallet og begyndelsen af 1700-tallet, er ikke i indbyrdes overensstemmelse angående vejføringen gennem Hvidovre og Avedøre.

Det skyldes ikke blot, at vejføringen kan have ændret sig i tiden mellem kortenes fremstilling, men også at korttegnerne ikke altid selv havde været på stedet eller at de tegnede på hukommelsen adskillige år efter at have været på stedet.

Johannes Meyers kort fra 1649 over Københavns Amt lader vejen gå gennem Vigerslev, Hvidovre og Avedøre landsbyer men syd om Brøndbyvester By.

Erik Dahlbergs kort over Københavns omegn, trykt 1696, lader vejen gå gennem Vigerslev By, umiddelbart syd om Hvidovre By dog med mulighed for at komme gennem byen, midt mellem Avedøre og Brøndbyøster landsbyer og gennem Brøndbyvester By.

Jens Sørensens kort over Københavns omegn fra 1720 lader vejen gå syd om Vigerslev By, umiddelbart syd om Hvidovre By, gennem Avedøre By og syd om Brøndbyvester By. Dette kort viser yderligere en vejføring, idet der er indtegnet en rute over Harrestrup Å's munding, gennem den sydlige del af Hvidovre Mark og syd om Avedøre By.

Vejføringen over Flasken ved Harrestrup Å's munding blev den, der sejrede i længden, hvilket blandt andet kan læses af egnens krohistorie, hvor Flaskekroen i begyndelsen af 1700-tallet opførtes ved Harrestrup Å, medens den kro, der havde været i Hvidovre By, blev nedlagt sidst i 1700-tallet ved ophævelse af dens kongelige privilegium.

Kortmaterialet er ikke den eneste kilde til oplysning om fortidens vejføring, men de skriftlige kilder er for en stor del spredte og tilfældige. Der findes imidlertid belæg for, at ruten gennem Hvidovre By i den første del af 1700-tallet blev foretrukket for ruten over Flasken. Denne kilde viser samtidig, at alvejen har ført fornemme selskaber gennem landsbyen, hvor de dog formodentlig sjældent har gjort ophold, idet landsbyen lå for tæt på København.

I 1716 var den russiske zar Peter den Store i Danmark som følge af den dansk/russiske alliance under den Store nordiske Krig. Formålet med hans ophold var angiveligt at generobre det tabte Skåneland ved hjælp af de russiske tropper, der var bragt til København og indkvarteret dér.

Det russiske zar-par var ankommet til Lolland-Falster og havde taget ophold dér. Efter en tid rejste zaren alene



Zar Peter den Store opholdt sig i Danmark i forbindelse med en påtænkt invasion af Skåne. Zaren efterlod sig mange ubetalte regninger, og én af dem stammede fra et rast i Hvidovre Kro.

til København, hvor zarinaen siden sluttede sig til ham.

Da dagen kom, hvor man ventede zarinaens ankomst, red zaren med et større følge ud af København for at tage imod hende. Hvor ægtefællerne mødtes, melder historien ikke, men at zaren på sin vej kom gennem Hvidovre og gjorde holdt dér, fremgår af én af de mange regninger, zaren efterlod sig.

Det er sandsynligt, at zaren aftenen forud for udflugten havde fået en del at drikke, og at det var grunden til,

at han lod gøre holdt så tæt på København, hvorfra rideturen ikke kan have varet længe.

Under alle omstændigheder standsede selskabet i Hvidovre og gik ind hos Agneta Pedersdatter, der drev krohold i landsbyen. De rejsende, der foruden zaren omfattede "Herrer, Betjente og Lakajer", indtog føde for 5 rigsdaler og 2 mark og drak øl, brændevin og mælk for 2 rigsdaler og 5 mark.

Efter således at have vederkvæget sig for 8 rigsdaler og 1 mark i Hvidovre Kro sadlede selskabet op, forlod Hvidovre og efterlod regningen ubetalt.

Det er det forhold, at zaren ikke betalte sin fortæring, der gør, at oplysning om hans korte ophold i Hvidovre er bevaret, for kroholdersken, Agneta Pedersdatter, måtte siden henvende sig til Rentekammeret (datidens finansministerium) for at søge regningen betalt.

Rentekammeret måtte naturligvis først undersøge, om det var et berettiget krav, der blev fremført, og man forespurgte én af deltagerne i udflugten, oberstløjtnant Haxthausen, om han kunne attestere regningens rigtighed.

Da oberstløjtnanten havde givet den ønskede attestering, indstillede Rentekammeret til kongen, at beløbet måtte blive betalt, og kongen bevilgede "Allernaadigst at disse 8 RD LMK maae betaales".

Hvor meget en sådan kreditgivning har belastet kroholderens økonomi kan vi ikke få oplyst, men helt ringe var beløbet ikke.

Med overgangen til en linieføring over Flasken og med Køgevejens faldende betydning kom Hvidovre By til at ligge langt mere af sides, og besøg af standspersoner må være blevet sjældnere.

Kilde: Rentekammeret, Relationsprotocol og Resolutionsprotocol.

1716. Nr. 72, 1125. Rigsarkivet.

Litteratur: Alex Wittendorff Alvej og Kongevej. Kbh 1973.

Poul Sverrild

ÅRSBERETNING 1983 FOR LOKALHISTORISK SELSKAB.

Hovedvægten har i 1983 været lagt på vore medlemsaftener med foredrag og filmforevisninger. Desværre har tilslutningen ikke helt kunnet leve op til tidligere års.

Vi indledte selskabets mødeaftener i januar med fhv. skoleinspektør Sv. Aa. Olsen, Holmegårdsskolen, der fortalte om sit liv og arbejde. Sv. Aa. Olsen berettede om sit uddannelsesforløb, arbejdsløshed, lærergerning på landet, i købstaden og ikke mindst her i Hvidovre. Flere end 50 medlemmer overværede denne storartede aften, som er bevaret for eftertiden på bånd.

Der fortsattes i februar med forfatteren Broby Johansen, der sin vane tro fastholdt sine tilhørere ved sin oplysende gennemgang af kalkmalerierne i vore kirker. Denne aften var motiverne hentet fra Nordsjælland.

Det planlagte arrangement i marts, hvor fhv. stadsbibliotekar E.R. Schultz skulle have fortalt om sit virke i Hvidovre, måtte udgå som følge af sygdom.

Bestyrelsen havde allerede før sommeren lagt programmet for efteråret både med møder og generalforsamling.

Vi tog fat i september, hvor tidligere smedemester Henning Petersen, Hvidovregade, gav sin beretning om tilværelsen som smed i Hvidovre. Henning Petersen er født i Hvidovre og er tredje generations landsbysmed.

Bestyrelsen mente, at også Hvidovre Lokalhistoriske Selskab skulle fejre 200-året for vort lands store digter og åndshøvding, N. S. F. Grundtvig. Vi samarbejdede med biblioteket om et møde med fællessang, foredrag og spørgetid. Tidligere kulturminister K. Helveg Petersen fortalte om Grundtvig og vor tids udfordringer. Der var musik ved Poul Schjønnemann og forsang af Mogens Berg fra radioens sangkor. I aftenen deltog cirka 60 tilhørere.

Vor sidste medlemsaften dette år foregik i begyndelsen af november, hvor fhv. stadsdyrlæge Harald Olsen fortalte om sin barndom og sin uddannelses-tid. Desværre nåede vi ikke denne aften at høre om Harald Olsens arbejde i Hvidovre, så det må komme ved en senere lejlighed.

Foredraget blev optaget på bånd som led i selskabets samarbejde med Hvidovre Nærradio. Deltagerantallet var denne aften noget under det sædvanlige, hvilket var at beklage.

På publikationssiden kan det nævnes, at bogen "Da Hvidovre blev mindre af H. O. Nordlund og Poul Sverrild er udsolgt. Bogen vil i løbet af 1984 blive optrykt i 4. oplag.

Det skal endvidere nævnes, at vi har fået et medlemsblad, der udkom med sit første nummer i andet halvår 1983. Bladet er endnu i sin vorden, og vi regner med at udsende næste nummer i begyndelsen af det nye år. Alle er naturligvis velkomne til at skrive i det, såvel artikler som andet stof.

Vort bestyrelsesmedlem, Poul Sverrild, er i færd med at skrive en bog om den tid i Hvidovre, hvor folk boede i lysthuse. Udsendelsen af denne bog sker i samarbejde med vort selskab og ventes at finde sted i anden halvdel af 1984.

Med stor glæde har vi set, at Rytterskolen er blevet istandsat. Nu optræder den helt, som den så ud ved udbygningen af den ældste del i 1847. Det var dejligt at konstatere, at stadsingeniørens kontor både havde fotograferet og beskrevet hele arbejdsgangen omkring restaureringen. Såvel billeder som beskrivelse er afleveret til Lokalhistorisk Arkiv.

Jeg har tidligere omtalt to gamle faner, som har tilhørt Hvidovre Sogns Syge- og Begravelseskasse. Nationalmuseets afdeling for konservering af re-sente sager har nu meddelt, at fanerne er færdige og kan afleveres til kommunen. Fanerne vil sikkert blive ophængt i socialforvaltningen. Den ene fane kommer i glas og ramme af hensyn til fanedugens beskaffenhed. Vi siger tak til Hvidovre Kommune og andre, som har bidraget til fanernes bevaring.

Samarbejdet med naboforeningerne er så småt begyndt. Lørdag den 22. oktober var Valby Lokalhistoriske Forening på besøg her i Hvidovre, og cirka 20 medlemmer deltog. Vi aflagde besøg i Hvidovre Kirke og Rytterskolen og gennemgik jerngitteret på Hvidovre Torv.

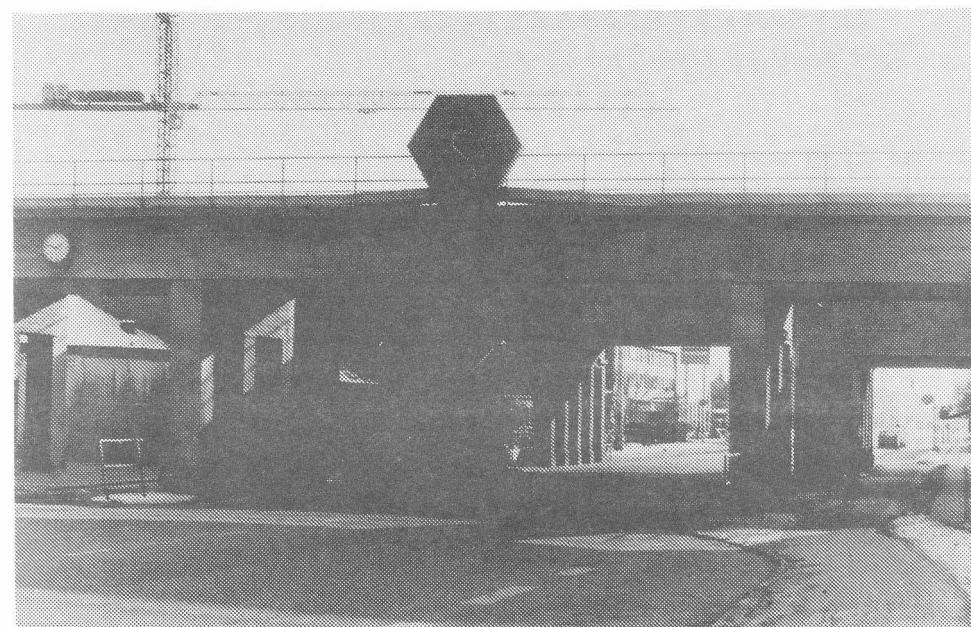
Jeg var til stede og fortalte om kirke, skole og torv. Senere var selskabet i arkivet, hvor Stinna Madsen, den nye arkivleder, fortalte om dette.

Til sidst en tak til bestyrelsen og til medlemmerne for godt samarbejde og samvær, tak til personalet på bibliotekets sekretariat for storartet hjælp ved det praktiske arbejde.

Jens Kristensen
formand for Hvidovre Lokalhistoriske Selskab



JERNBANEVIADUKTEN OVER HVIDOVREVEJ I 1938



- OG I 1978.

Billederne er i begge tilfælde taget fra nord.
(Foto: Hvidovre Lokalhistoriske Arkiv.)

ANMELDELSE.

Valby. Nabo til Kongens København. af Frandsen, K. -E., Kammp, Aa. H. og Larsen, K. A. Forlaget Tellus 1983, pris kr. 80 i boghandelen.

Den lille bog på 44 sider rummer et væld af oplysninger på trods af, at den er gennemillustreret i en grad, så kun godt 12 af bogens sider er egentlig tekst. Den korte tekst er til gengæld yderst oplysende om Valbys historie fra år 1186, hvor Valbys navn første gang omtales til vore dage. Svagest er kapitlet om dette århundrede, hvor bogens tekst i al for høj grad bærer præg af de virksomheder, der har støttet udgivelsen af bogen.

Bogens kortmateriale er righoldigt og fremtræder klart og illustrativt, og bogen er forsynet med en række bilag især om ejere og fæstere af Valby-gårdene fra 1611.

Bogen er forsynet med kildehenvisninger og indeholder kilde- og litteraturfortegnelse samt en ordforklaring, der sætter læseren i stand til at få det fulde udbytte af bogens beskrivelse af landbrugsforholdene i Valby.

Alt i alt en smuk og læseværdig bog om vort nabodistrikt, som vi hørte sammen med fra 1625 til 1901.

Poul Sverrild

OBS OBS OBS OBS OBS OBS OBS OBS OBS OBS OBS OBS OBS

Selskabets kasserer meddeler den 15. maj, at cirka 90 af vore medlemmer endnu ikke har indbetalt deres kontingent for 1984. Bestyrelsen henstiller til restanterne, at de snarest af hensyn til selskabets fortsatte arbejde indbetaler kontingentet for indeværende år. Kontingentet udgør kr. 40 for pensionister dog kr. 20.

Bestyrelsen

PUBLIKATIONER FRA HVIDOVRE LOKALHISTORISKE SELSKAB OG HVIDOVRE LOKALHISTORISKE ARKIV:

- Sørensen, Sv. Aa. og Nordlund, H. O.: Beringgård.
33 sider, illustreret. 1976. pris kr. 25
- Nordlund, H. O.: Rytterskolen i Hvidovre.
31 sider, illustreret. 1978. pris kr. 10
- Petersen, A.: Af mit livs foreteelser.
Bind I og II, illustreret. 1979. Bind I er en maskinskrevet udgave af skrædermesterens spændende og yderst velskrevne erindringer fra et omskifteligt liv, medens bind II er forfatterens manuskript gengivet i facsimile. pris kr. 55 (medl. kr. 35)
- Nordlund, H. O. og Sverrild, P.: Da Hvidovre blev mindre.
76 sider, illustreret. 1981. Fjerde oplag vil foreligge i løbet af foråret 1984. pris kr. 25
- Thomsen, B.: Hvidovre. En lokalhistorisk vejledning til landsarkivet. Bind I Administrationshistorie, bind II Arkivalier.
145 sider. 1981. pris kr. 40
- Nordlund, H. O.: Vejnavne i Hvidovre Kommune.
52 sider, illustreret. 1982. pris kr. 50 (medl. kr. 25)
- Lokalhistorisk Orientering Hvidovre.
Halvårligt tidsskrift (udk. første gang august 1983), der tilstilles selskabets medlemmer som en del af medlemskabet.
- Publikationerne kan købes ved henvendelse til Hvidovre Lokalhistoriske Arkiv.
- Sverrild, P.: Hvidovre Landsogn.
58 sider, illustreret, + opgavehefte 14 sider. 1981. Bogen er en tekst og kildesamling til belysning af forholdene i Hvidovre omkring århundredskiftet. pris kr. 22 (næsten udsolgt)
- Hansen, Im.: Hvidovre kirke.
28 sider, illustreret. 1980. pris kr. 12

